

המרכז הרפואי ע"ש א. וולפסון

מכרז מס' 23/21

תכנון אספקה,
התקנה ושירות למערכת ניהול
ובקרת חניה

במרכז הרפואי וולפסון

המועד האחרון להגשת הצעות:

תאריך: 03/03/2021

שעה: 14:00

מקום: תיבת מכרזים, קומה 1 (-) במרכז הרפואי ע"ש א. וולפסון

מסמך א' - כללי**תוכן עניינים**

3 פרק 1 – פניה למציעים
10 פרק 2 – דרישות כלליות ומפרט העבודה
11 נספח א' – חוברת הצעה
15 נספח א' 1 – תצהיר בדבר העדר הרשעות לפי חוק עובדים זרים וחוק שכר מינימום
16 נספח א' 2 - נוסח התחייבות לשמירת סודיות וניגוד עניינים
18 נספח א' 3 – תצהיר עסק בשליטת אישה
19 נספח א' 4 – אישור עו"ד בדבר המורשים להתחייב מטעם המציע
20 נספח א' 5 – אישור לקיום החקיקה בתחום העסקת עובדים
21 נספח א' 6 – אישור רו"ח בדבר הערת עסק חי
22 נספח א' 7 – תצהיר בדבר אי תיאום הצעות במכרז
23 נספח ב' – הצעת מחיר
24 נספח ג' – הסכם ההתקשרות
34 נספח ג' 1 – נוסח כתב ערבות
35 נספח ג' 2 – בטיחות וגהות
37 נספח ג' 3 – איכות ובקרה
38 נספח ד' 1 – שאלון לקבלת פרטי רישום פלילי ותיקי מב"ד
39 נספח ד' 2 – הסכמה למסירת מידע פלילי

פרק 1 – פניה למציעים

1. רקע

- 1.1. המרכז הרפואי ע"ש א. וולפסון (להלן: "המזמין"), מבקש לבצע התקשרות לתכנון אספקה והתקנה עבור מערכת ניהול ובקרת חניה למתחם המרכז הרפואי וולפסון וזאת, בהתאם לתנאים ולדרישות המפורטים במסמכי המכרז הרצ"ב.
- 1.2. כל המסמכים המצורפים למכרז זה (להלן: "מסמכי המכרז") מהווים חלק בלתי נפרד ממנו ויש לראותם כמשלימים זה את זה.
- 1.3. להלן יפורטו הדרישות להשתתפות במכרז, המהוות חלק בלתי נפרד ממסמכי המכרז והסכם ההתקשרות אשר ייחתם עם הזוכה.
- 1.4. על כל אחד מהמציעים לקרוא בעיון רב את ההנחיות ולהגיש את הצעתו בהתאם לנדרש במסמכי המכרז.
- 1.5. הועדה רשאית לפסול הצעות אשר לא יוגשו בהתאם להנחיות מכרז זה.
- 1.6. **כנס מציעים וסיור קבלנים יערך ביום שני 08/02/2021 בשעה 11:00 בבוקר, במרכז הרפואי וולפסון.**
- 1.7. בכל מקום במסמך זה וביתר מסמכי המכרז, בו מוזכר גורם כלשהוא בלשון זכר הכוונה ליזם ולנקבה ולהיפך, בכל מקום בו מוזכר גורם כלשהוא בלשון נקבה, הכוונה ליזם ונקבה גם כן, אלא אם כן, צוין במפורש אחרת.

2. הגדרות

- 2.1. המזמין – המרכז הרפואי ע"ש א. וולפסון
- 2.2. המציע – מגיש הצעה למכרז.
- 2.3. זוכה – מציע שהצעתו תזכה במכרז.
- 2.4. ועדת המכרזים – ועדת המכרזים של המרכז הרפואי ע"ש א. וולפסון.
- 2.5. נציג המזמין/המפקח – נציג המרכז הרפואי ע"ש א. וולפסון, אשר יהיה אמון על הקשר עם הזוכה, ינחה אותו ויבקרו והכל כמפורט במסמכי המכרז וההסכם.
- 2.6. הסכם – הסכם ההתקשרות שייחתם עם הזוכה במכרז, בנוסח המצ"ב בנספח ג'.
- 2.7. תקופת ההתקשרות – תק' ההתקשרות בין המציע לזוכה, כמפורט בסעיף 8 לפרק זה ובהסכם ההתקשרות.
- 2.8. ערבות מכרז – ערבות בסכום נקוב, המיועדת להבטיח את קיום ההצעה וחתימה על הסכם ההתקשרות במקרה של זכייה.
- 2.9. ערבות ביצוע – ערבות בסכום נקוב, המבטיחה את מילוי התחייבויות הזוכה עפ"י תנאי המכרז ועפ"י הצעתו, כפי שאושרה ע"י ועדת המכרזים והסכם ההתקשרות.

3. לוח הזמנים לעריכת המכרז

- 3.1. .
- 3.2. סיור קבלנים 08/02/2021 בשעה 11:00
- 3.3. המועד האחרון לשאלות והבהרות 11/02/2021
- 3.4. המועד האחרון למתן תשובות לשאלות והבהרות 18/02/2021
- 3.5. המועד האחרון להגשת ההצעה 03/03/2021
- 3.6. מועד תום תוקף הערבות 31/05/2021 .
- 3.7. המזמין רשאי לשנות כל אחד מהמועדים המפורטים לעיל ובכלל זה, לדחות את המועד האחרון להגשת הצעות, כל עוד לא חלף מועד זה.

4. תנאי סף

- תנאי הסף שלהלן מצטברים ויש לראותם כמשלימים זה את זה. הצעה שלא תעמוד בכל התנאים המוקדמים למכרז – תפסל ולא תובא לדיון בפני ועדת המכרזים.

4.1. תנאי סף מנהליים

- 4.1.1. המציע הינו עוסק מורשה, או גוף משפטי מאוגד הרשום ברשם רשמי או גוף סטטוטורי.
- 4.1.2. קיומם של כל התנאים הנדרשים לפי חוק עסקאות גופים ציבוריים (אכיפת ניהול חשבונות ותשלום חובות מס), תשל"ו-1976, והתנאים הבאים לו, לרבות האישורים הבאים:
 - 4.1.2.1. המציע מנהל ספרים כדין ועומד בתנאים הקבועים בחוק עסקאות גופים ציבוריים, התשל"ו-1976.
 - 4.1.2.2. המציע אינו בעל הרשעות לפי חוק עובדים זרים וחוק שכר מינימום.
- 4.1.3. ככל שהמציע תאגיד – המציע אינו בעל חובות אגרה שנתית ברשות התאגידים בשנים שקדמו לשנה שבה מוגשת ההצעה. החברה/שותפות אינה חברה מפרת חוק או בהתראה לפני רישום כחברה מפרת חוק.

4.1.4. הגשת ערבות בנקאית על סך 19,300 ₪, בנוסח המצורף בנספח ג' 1 ואשר תהיה בתוקף עד לתאריך 31/05/2021.

4.1.5. למציע המעסיק עובדים: המציע מתחייב כי יעמוד בכל חובותיו מבחינת תשלומי שכר ותשלומים סוציאליים לכל עובדיו במהלך ההתקשרות.

4.1.6. אין חשש לקיומו של המציע כעסק חי.

4.1.7. השתתפות בסיור קבלנים אשר יערך ביום ב' 08/02/2021 בשעה 11:00 (ההתכנסות ליד המעליות בקומת קרקע, בניין אשפוז מרכזי). ההשתתפות בסיור הספקים הינה חובה ומהווה תנאי סף.

4.2. תנאי סף מקצועיים

4.2.1. למציע ניסיון בתכנון, אספקה, התקנה ושירות מערכות ניהול ובקרת חניונים במשך חמש השנים האחרונות.

4.2.2. המציע יצרן או ספק מורשה של המערכות המוצעות, מקבל תמיכה של חומרה ותוכנה מהיצרן.

4.2.3. המציע מפעיל מרכז קריאות ושירות עם יכולת תפעול עמדות הקצה מרחוק ולפחות 5 טכנאים המאושרים להפעלה וטיפול במערכות המוצעות.

4.2.4. המערכות המוצעות כפתרון למענה, מותקנות ועובדות ב 5 אתרים שונים בארץ הכולל מערכות ממחושבות בטכנולוגיית LPR, מכונות תשלום.

4.2.5. למציע מחזור כספי שנתי של לא פחות מ 5 מיליון שקל במשך 3 השנים האחרונות.

4.2.6. המציע מצהיר שביכולתו להתחבר לחברת סליקה פלאקארד.

4.2.7. על המציע לצרף להצעתו אסמכתאות על עמידתו בתנאי הסף שלעיל.

4.3. מסמכים נדרשים להוכחת תנאי הסף המנהליים:

4.3.1. להוכחת תנאי סף 4.1.2 יצרף המציע אישור תקף מפקיד שומה המעיד על ניהול פנקסי חשבונות ורשומות ועל ניכוי מס, לפי חוק עסקאות גופים ציבוריים התשל"ו-1976, ואת נספח א' 1 – תצהיר חתום בכתב מאושר ע"י עורך דין, לעניין העדר הרשעות לפי חוק עובדים זרים ושכר מינימום.

4.3.2. להוכחת תנאי סף 4.1.1, 4.1.3, 4.1.4

4.3.2.1. המציע יצרף תעודת עוסק מורשה.

4.3.2.2. במידה והמציע הינו תאגיד, יצרף המציע אישור על היותו רשום במרשם המתנהל על פי דין לגבי תאגידים מסוגו, כמו כן במידה והינו תאגיד, יצרף המציע אישור על כך, שבמועד הגשת ההצעה, **אינו** בעל חובות אגרה שנתית ברשות התאגידים בשנים שקדמו למועד הגשת ההצעה, בצורת נסח חברה/שותפות עדכני מרשות התאגידים, הניתן להפקה דרך אתר האינטרנט של רשות התאגידים, שכתובתו: taagidim.justice.gov.il בלחיצה על הכותרת "הפקת נסח חברה".

4.3.3. המציע יצרף אישור עו"ד, על היות החתומים בשמו על מסמכי המכרז רשאים לחייב את המציע בחתימתם, בנוסח נספח א' 5.

4.3.4. לצורך הוכחת עמידה בתנאי סף 4.1.4 יצרף המציע את הערבות הבנקאית בנוסח הנמצא בנספח ג' 1.

4.3.5. לצורך הוכחת עמידה בתנאי סף 4.1.5 יצרף המציע הצהרה בנוסח נספח א' 5.

4.3.6. לצורך הוכחת עמידה בתנאי סף 4.1.6 יציג המציע הצהרה בנוסח נספח א' 6.

4.3.7. לצורך הוכחת עמידה בתנאי סף 4.1.7 יציג המציע את אישור ההשתתפות בסיור הקבלנים.

4.3.8. הוכחת עמידה בתנאי הסף המקצועיים:

4.3.8.1. לצורך הוכחת עמידה בתנאי סף שבסעיף 4.2.1 יספק רשימת אתרים בהתאם לטבלה (על המציע להכין טבלה הכוללת: שם אתר, איש קשר, טלפון, תכולת הציוד, שנת התקנה, שנת סיום)

4.3.8.2. לצורך הוכחת עמידה בתנאי סף שבסעיף 4.2.2 יצרף המציע אישור יצרן. לצורך הוכחת עמידה בתנאי סף שבסעיף 4.2.3 יצרף המציע הצהרה על מוקד השירות, יכולת תפעול עמדות קצה מרחוק ורשימת הטכנאים המורשים לתת שירות בציוד המוצע.

4.3.8.3. לצורך הוכחת עמידה בתנאי סף שבסעיף 4.2.4 יספק רשימת אתרים בהתאם לטבלה (על המציע להכין טבלה הכוללת: שם אתר, איש קשר, טלפון, תכולת הציוד, שנת התקנה, שנת סיום)

4.3.8.4. לצורך הוכחת עמידה בתנאי סף שבסעיף 4.2.5 יש להגיש אישור רואה חשבון מבקר של החברה.

4.3.8.5. לצורך הוכחת עמידה בתנאי סף שבסעיף 4.2.6 יש להגיש הצהרת המציע

5. הצעה

- 5.1. הצעת המחיר תוגש על גבי נספח כתב הכמויות והמחירים שבעמוד 68-70 (המחירים יהיו קבועים וסופיים ולא יכללו מע"מ).
- 5.2. הצעת המחיר תכלול ביצוע מלא ומושלם של כל הפעולות וההתחייבויות של הספק עפ"י מסמכי המכרז, לרבות תכנון, הובלה, אספקה, התקנה, הדרכה, שירות וכיו"ב, הכל עפ"י המפורט במסמכי המכרז וההסכם.
- 5.3. **יש לחתום על כל מסמכי המכרז על נספחיו, בשולי כל דף בחותמת וחתימת המציע,**
- 5.4. ההצעה תהיה בתוקף לתקופה של 90 ימים מהמועד האחרון להגשת הצעות במכרז.

6. מסמכים ואישורים

- המציע יצרף להצעתו את המסמכים והאישורים הבאים:
 - 6.1 קטלוגים ומפרטי ציוד של המערכת המוצעת.
 - 6.2 הפתרון הטכני המוצע על ידי המציע בהתאם למפרט הטכני.
 - 6.3 כל המסמכים והאישורים אשר נדרשו בתנאי הסף.
 - 6.4 מסמכי ההבהרות שהוצאו, ככל שהוצאו, בקשר עם המכרז, חתומים בחותמת ובחתימת המציע, כהוכחה לקריאת המסמכים והבנתם.

7. דרישות נוספות

- 7.1. המציע יצרף להצעתו התחייבויות לשמירת סודיות ולמניעת ניגוד עניינים חתומות ע"י המציע (נספח א'2).
- 7.2. המציע מתחייב לספק את השירות/טובין בכל עת, **לרבות בשעת חירום**. המציע יהיה חייב להוכיח את היערכותו למילוי דרישה זו.
- 7.3. מציעה אישה – המעוניינת כי תינתן לה העדפה בשל עובדה זו, תצרף להצעתה אישור ותצהיר בנוסח נספח א'4. בסעיף זה, משמעות כל המונחים לרבות "אישור" ו"תצהיר" הינם כמשמעותם בסעיף 2ב' לחוק חובת המכרזים, התשנ"ב-1992.
- 7.4. ככל שהקבלן מספק "טובין תוצרת הארץ" כהגדרתם בתקנות חובת המכרזים (העדפת תוצרת הארץ), תשנ"ה-1995, יש לכלול אישור מתאים מאת ר"ח.
- 7.5. המציע יצרף להצעתו את רשימת הפרטים בהצעתו, שהמציע מעוניין שיהיו חסויים במידה והוא יזכה בהתאם לסעיף 6 לחוברת ההצעה ובכפוף לסעיף 18 בעמ' 9.
- 7.6. יש לחתום על כל מסמכי המכרז בתחתית כל עמוד כהוכחה לקריאת המסמכים והבנתם. בנוסף, על טופס הגשת ההצעה (נספח א') והצעת המחיר (נספח ב'). יחתמו גם מורשי החתימה מטעם המציע, בצירוף חותמת רשמית של המציע.
- 7.7. המציע יצרף את מסמכי התשובות ששלח המזמין לשאלות ההבהרה, ככל שיהיו כאלה. המציע יחתום בתחתית כל עמוד כהוכחה לקריאת המסמכים והבנתם. מסמך התשובות של המזמין מחייב את המציע כיתר מסמכי המכרז על נספחיו וההסכם.
- 7.8. כל מסמך אחר הנדרש לצורך הגשת הצעה זו, עפ"י מסמכי המכרז.
- 7.9. מובהר כי, הרשימה דלעיל הינה עקרונית בלבד, והמציע נדרש לצרף להצעתו את כל המסמכים הנדרשים עפ"י תנאי המכרז וזאת, כאמור, אף במידה ואינם מצויינים במפורש לעיל.

8. תקופת ההתקשרות

- 8.1. הזוכה יתחיל בביצוע העבודות בתוך 7 ימים מיום החתימה על הסכם ההתקשרות, שיועבר אל הזוכה בתוך 3 ימי עבודה מיום מקבלת ההודעה בכתב על הזכייה במכרז, וישלים את ביצוע העבודות ומסירת המערכת כשהיא מושלמת ומוכנה לשימוש בתוך 90 ימים ממועד קבלת ההודעה על הזכייה במכרז. הזוכה יעניק **24 חודשי אחריות ושירות ממסירת המערכת ועוד תקופה של 12 חודשי שירות עפ"י התשלום הנקוב בהצעת המחיר למכרז**. למזמין קיימת הזכות להאריך את תקופת ההתקשרות בתקופות נוספות בנות שנה כל אחת, כך שסך כל ההתקשרות במצטבר לא תעלה על 5_ שנים (שנתיים אחריות + שנת שירות + אופציה למזמין להאריך עוד פעמיים את שנת השירות, בשנה כל פעם ובסה"כ עד 5 שנות התקשרות).
- 8.2. הארכת ההתקשרות, באם תהיה, תהיה בהודעה בכתב של הנציג מטעם המזמין.

9. אמות המידה בחינת ההצעות וקביעת הזוכה במכרז

- 9.1. בחינת ההצעות תעשה לפי המבחן הבא:
 - 9.1.1. מחיר – 75%
 - ניסיון/איכות – 25% (עפ"י הטבלה)

מס'	קריטריון	ניקוד מקסימאלי
1	המערכת המוצעת על כל חלקיה (מכונות תשלום, LPR, חיבור פנגו, סלופארק, תשלום אשראי וכד) מותקנת לפחות ב- 5 אתרים במשך 3 השנים האחרונות. 1 נקודה לכל אתר (יש לצרף רשימת אתרים כולל אנשי קשר, טלפונים, פרטו המערכת)	5
2	המערכת המוצעת עובדת בבית חולים/מרכזים רפואיים. 5 נקודות לכל אתר התקנה במרכז רפואי(יש לצרף רשימת אתרים. כולל אנשי קשר, טלפונים, פרטו המערכת)	15
3	למציע יש טכנאים למתן שירות במערכות. נקודה לכל טכנאי (יש לצרף רשימת טכנאים/תעודות הסמכה)	5
	סה"כ ניקוד	25

9.2. הבחינה תעשה בשני שלבים :

9.2.1. בשלב הראשון תבחן עמידת המציעים בכל תנאי הסף הנדרשים להגשת ההצעות. רק הצעה שתעמוד בתנאי הסף, תעבור לשלב השני.

- 9.2.1.1 המזמין יבדוק את יכולות המציע תוך שימוש באמצעים הבאים, כולם או חלקם :
- 9.2.1.2 פירוט ניסיון המציע בהתאם לנוסח המופיע בטבלה בסעיף 9.1.1 דלעיל.
- 9.2.1.3 אישורים שיספק המציע בהתאם לנדרש בתנאי הסף המקצועיים סעיף 4.2 ו- והטבלה בסעיף 9.1.1 דלעיל.
- 9.2.1.4 שיחות עם אנשי קשר עבורם ביצע המציע עבודות דומות אשר צוינו על ידי המציע בחוברת ההצעה.
- 9.2.1.5 המזמין שומר לעצמו את הזכות לגרוע נקודות או לפסול מציע, אשר עבד בעבר עם המזמין כספק ציוד או שירותים ולא עמד בלוחות הזמנים ו/או בסטנדרטים של השירות הנדרש, או שקיימת לגביו חו"ד שלילית על טיב העבודה שסיפק. במקרה זה, תינתן למציע זכות טיעון בכתב או בעל פה, לפי שיקול דעתה של ועדת המכרזים, לפני מתן ההחלטה הסופית.
- 9.2.1.6 המזמין שומר לעצמו את הזכות לפסול על הסף מציע, אשר יתגלה כי כלל בהצעתו מידע שקרי או מטעה.

9.2.2. שלב שני

- 9.2.2.1 הצעת המחיר שהגיש המציע תיבדק ותשוכלל עם יתר הצעות המחיר שהתקבלו (נספח ב' טופס הצעת מחיר). במדרג מול בעלת הניקוד הגבוה ביותר, כאשר הזוכה יהיה בעל נקודות הגבוה ביותר, בחיבור מחיר בנפרד ואיכות (ניסיון) בנפרד
- 9.2.2.2 החישוב יתבצע כך :
A = מחיר מערכות
B = ניסיון/איכות

$$A = \frac{\text{מחיר ההצעה הנמוכה ביותר}}{\text{הצעת מחיר של המציע}} \times 100\%$$

$$B = \frac{\text{ניקוד איכות של המציע}}{\text{הניקוד הגבוה ביותר}} \times 100\%$$

$$100\% = 25\% B + 75\% A : \text{ציון סופי משוקלל (איכות + מחיר)}$$

9.2.2.3 הצעת המחיר תוגדר בסכום הכספי שהמזמין ישלם לספק עבור תכנון אספקה והתקנה למערכת ניהול ובקרת חניה ועבור השירות לשנה אחת לפי אחוז שהוצע (עם אפשרות של המזמין ל-4 שנות אופציה נוספות עבור השירות במחיר שהוצע במסמכי המכרז)

9.3. למרות האמור בס"ק 9.2.2 לעיל, אין המזמין מתחייב לקבלת הצעה שבשיקול דעת הועדה מרכיב המחיר אינו סביר.

9.4. הזוכה במכרז יהיה חייב להשלים את חתימת ההסכם, להמציא ערבות ביצוע ולהמציא אישור על קיום ביטוחים, לא יאוחר מתום 7 ימים מהיום בו ישלח לו הסכם ההתקשרות לחתימה.

9.5. לא עמד הזוכה בהתחייבויותיו על פי מסמכי המכרז, יהא המזמין רשאי לבטל את הזכייה בהודעה בכתב לזוכה, החל בתאריך שיקבע על ידי המרכז הרפואי וזאת, לאחר שניתנה לזוכה הודעה בה נדרש לתקן את המעוות והזוכה לא תיקן המעוות בהתאם להודעה ותוך הזמן שנקבע בהודעה. אין בסעיף זה כדי לגרוע מזכויות הצדדים עפ"י כל דין.

10. תוקף ההצעות

ההצעות למכרז תשארנה בתוקף לתקופה של 90 ימים מהיום האחרון להגשת הצעות. המציע יאריך את תוקף ההצעה לקיום תנאי המכרז בהתאם לבקשת המזמין, עד לקבלת החלטה סופית במכרז זה.

11. קבלת מסמכי המכרז

- 11.1. הגשת ההצעות למכרז זה אינה כרוכה בתשלום.
- 11.2. על המציעים להירשם אצל רכזת נושא המכרזים בדוא"ל sharonz@wmc.gov.il לקבלת הודעות ועדכונים.
- 11.3. מציע שלא ירשם כאמור בסעיף 11.2, עלול שלא לקבל הודעות ועדכונים בדבר המכרז וכן עלול למצוא את עצמו פסול בשל אי עמידה בתנאים והבהרות נוספות שהמרכז הרפואי יפרסם מעת לעת לאחר פרסום המכרז.

12. שאלות והבהרות

- 12.1. המזמין יקבל שאלות פונים באמצעות דוא"ל בלבד לכתובת sharonz@wmc.gov.il (שאלות שיופנו בע"פ או בטלפון לא יענו ולא יחייבו את המזמין), עד התאריך המצויין בסעיף 3.2 לעיל, באמצעות מסמך "וורד", תוך ציון שם הפונה וסעיף רלוונטי לכל שאלה בכתב המכרז והמסמכים הנלווים.
- 12.2. הפנייה תכלול את שם המכרז, מספר הסעיף במכרז אליו מתייחסת השאלה, פירוט השאלה, פרטי השואל, טלפון וכתובת דואר אלקטרוני.
- 12.3. מובהר בזאת כי בעניין דרישות הביטוח כמפורט במכרז זה, על המציעים לפעול לפי הפרוטמ החדש בהתאם להנחיות הממונה על הביטוח. שאלות והבהרות בנושא הביטוחים ייענו אך ורק במסגרת שאלות ההבהרה והדבר יחייב את המציעים.
- 12.4. לא יתקבלו שאלות לאחר המועד שצויין בסעיף 3.2 כאמור לעיל.
- 12.5. תשובות לשאלות שיתקבלו יועברו למשתתפי המכרז אשר נרשמו לקבלת עדכונים אצל רכזת נושא מכרזים בדוא"ל sharonz@wmc.gov.il.
- 12.6. רק סיכום המופיע במסמך התשובות הרשמי של המזמין ובו התשובות לשאלות שהתקבלו עד למועד הנדרש והשינויים בתנאי המכרז (אם יהיו כאלו) יחייבו את המזמין.

13. עריכת ההצעות

- 13.1. על המציעים להגיש את ההצעות במעטפה סגורה. את ההצעות יש לערוך לפי ההוראות ולפי סדר הדברים המפורטים במסמכי מכרז זה ולפי פירוט זה בלבד.
- 13.2. הצעה מלאה תכלול את כל מסמכי ההצעה בצירוף כל המסמכים, הנספחים והאישורים הנלווים אליה בשלמותם, כשהם ממוספרים ובסדר המפורט בחוברת ההצעה ונספחיה, לרבות מסמכי הפנייה בשלמותם, תשובות לשאלות ההבהרה וכל מסמך אחר שהתקבל מהמזמין בהקשר למכרז זה.
- 13.3. על עמודי ומסמכי ההצעה להיות ממוספרים.
- 13.4. ההצעות תוגשנה בשפה העברית. נספחים, אישורים, תעודות וכד' שאינם בעברית או אנגלית – יתורגמו לעברית.

13.5. חתימה על מסמכי ההצעה:

- 13.5.1. כל עמוד במסמכי ההצעה ייחתם בחתימת ובחותמת המציע.
- 13.5.2. בכל מקום שבו נדרשת חתימת המציע, יחתום מורשה חתימה מטעמו בצירוף חותמת המציע.
- 13.5.3. נספח הצעת המחיר ייחתם בחתימה וחותמת המציע.

14. הגשת ההצעה

- 14.1. את ההצעה יש להגיש במעטפה סגורה ללא זיהוי חיצוני, ולא יאוחר מהיום המצויין בסעיף 3.5 לעיל בשעה 14:00, בתיבת המכרזים הממוקמת בקומה 1- ליד משרדי אפסנאות טכנית. על המעטפה יש לציין: "מכרז מס' 23/21 לתכנון אספקה והתקנת מערכת ניהול ובקרת חניה למתחם המרכז הרפואי ולפסון".
- 14.2. הגשת ההצעה במועד המצויין לעיל היא באחריות המציע בלבד. הצעה שתוגש במועד מאוחר יותר, לא תבחן על ידי ועדת המכרזים.
- 14.3. בשום מקרה אין להגיש את ההצעה בדואר אלקטרוני או בפקס.
- 14.4. יודגש, הגשת ההצעה החתומה, מהווה ראייה חלוטה לכך שהמציע קרא את כלל האמור במסמכי המכרז וההסכם המצורף לו, הבין את האמור במסמכים אלה ונתן לכך את הסכמתו הבלתי מסויגת.

15. שינויים ו/או הצעה מסויגת או מותנית

- 15.1. כל שינוי, תוספת, התניה או הסתייגות שיעשו על ידי המציע ביחס למסמכי המכרז, בין בגוף המסמכים, בין במסמך לוואי ובין בדרך אחרת, תהיה ועדת המכרזים רשאית, בהתאם לשיקול דעתה המוחלט בנדון, לפעול באחת או יותר מהדרכים הבאות:
- 15.1.1. לפסול או לדחות את הצעתו של המציע.
- 15.1.2. לראות את הצעת המציע כאילו לא נעשו בה השינויים כלל.
- 15.1.3. לדרוש הבהרות מן המציע בעניין השינוי שנעשה.
- 15.2. מציע הסבור, כי דרישות המכרז ראויות להתניה או להסתייגות, רשאי להעלות את השגותיו או הערותיו במסגרת הליך ההבהרות, והמזמין ישקול את פנייתו וישיב בהתאם. תשובת המזמין תחייב את המציע.

16. התחייבויות ואישורים שידרשו מהמציע הזוכה

לשם הבטחת ביצוע התחייבויותיו במסגרת ההסכם שיחתם עם הזוכה, על הזוכה להגיש:

16.1. ערבות ביצוע

- 16.1.1. הזוכה במכרז יידרש להפקיד אצל נציג המזמין, תוך 7 ימים מיום ההודעה על הזכייה, ערבות בנקאית לביצוע על סכום של 5% משווי העסקה השנתית כולל מע"מ בנוסח נספח ג' 1 (להלן: "ערבות ביצוע").
- 16.1.2. ערבות הביצוע תהיה בתוקף כל תקופת ההסכם (ותקופות ההארכה של ההסכם, באם יהיו) ועוד 90 ימים.
- 16.1.3. הערבות תשמש כבטוחה לקיום התחייבויות הזוכה על פי ההסכם שיחתם עמו (להלן: הסכם ההתקשרות). הערבות לביצוע תהיה אוטונומית, בלתי מותנית וברת חילוט, צמודה למדד המחירים לצרכן וניתנת לגבייה על פי דרישה חד צדדית של המזמין וללא נימוק כלשהו.
- 16.1.4. המציע שיזכה במכרז מתחייב לדאוג ולוודא כי בכל תקופת ההתקשרות תהיה בידי המזמין ערבות תקפה, בנוסח נספח ג' 1 במדויק. הערבות תהיה במלוא הסכום האמור לעיל.
- 16.1.5. במקרה של אי מילוי התחייבויות המציע לפי הסכם ההתקשרות (נספח ג'), יהיה המזמין רשאי לחלט את ערבות הביצוע וזאת בנוסף לזכותו לתבוע מן המציע כל סעד ו/או פיצוי לפי כל דין.
- 16.2. להמציא אישורים בדבר קיום הביטוחים שהמציע הזוכה עורך בהתאם להוראות מכרז זה.
- 16.3. את המסמכים העונים על דרישות סעיפים 16.1 ו-16.2 יש להציג תוך 7 ימים מיום ההודעה על הזכייה במכרז. מילוי הדרישות הנ"ל מהווה תנאי מוקדם להתקשרות. לא הפקיד הזוכה במכרז ערבות ביצוע כנדרש ובמועד ו/או לא מילא תנאי אחר מהדרישות הנ"ל, ייחשב הדבר כהפרת התחייבויותיו לפי מכרז זה והמזמין, יהיה זכאי לפעול כנגד הזוכה בהתאם לכלל סעד העומד לו לפי כל דין.

17. שמירת סודיות והעדר ניגוד עניינים

- 17.1. הזוכה במכרז ועובדיו ומי מטעמו, יתחייבו לשמור בסוד, לא להעביר, להודיע, למסור, להביא לידיעת כל אדם, כל ידיעה שתגיע אליהם אגב או בקשר עם ביצוע ההסכם או בתוקף או במהלך או אגב ביצועו, תוך תקופת ביצועו, לפני תחילתו או לאחר מכן, לרבות שימוש בכל האמצעים הנדרשים על מנת לשמור על אבטחת מידע ברמה גבוהה.
- 17.2. בסיום ההסכם עם הזוכה, מתחייב הזוכה להחזיר למזמין או למי שהמזמין יורה לו, את כל המסמכים והפרטים או כל חומר אחר, שהובא לידי ו/או שאסף במסגרת ביצוע ההסכם. לאחר העברת המידע ואישור המזמין, על הזוכה למחוק את כל המידע שאסף על הלקוחות מקבלי השירות, במהלך ביצוע ההסכם, באופן שאינו ניתן לשחזור.
- 17.3. המציע יצרף להצעתו טופס התחייבות לשמירה על סודיות בנוסח נספח א'2 המצ"ב למסמך זה ויתחייב בחתימתו לשמור על סודיות כאמור במכרז זה.
- 17.4. הזוכה במכרז יחתים כל עובד שלו או מי מטעמו, טרם תחילת עבודתו במסגרת התקשרות זו, על הצהרת סודיות. לא תחל העסקתו של עובד ו/או מי מטעם הזוכה, אשר יסרב או ימנע מלחתום על הצהרת סודיות.
- 17.5. מפר הוראה זו יהא צפוי לתביעה משפטית וכן ייקנס ע"י המזמין בפיצוי המוסכם עפ"י ההסכם. בנוסף, המזמין יהא רשאי לתבוע את מפר הוראה זו על כל נזק ובכל סכום שיראה לו כנכון. כמו כן, מהווה הפרת הוראה זו עבירה פלילית עפ"י סעיף 118 לחוק העונשין תשל"ז-1977.
- 17.6. המציע יפרט בהצעה את כל הקשרים המקצועיים, עסקיים, אישיים עם גורמים אחרים העלולים ליצור ניגוד אינטרסים עם מתן שירותיו למזמין, בהתאם להצעה זו (בעניין זה יש לפרט גם קשרים של בני משפחה או תאגידי הקשורים למציע) על גבי סעיף 4 לטופס הגשת ההצעה שבנספח א'. ועדת המכרזים תהיה רשאית לפסול הצעות שיש בהן חשש למצב של ניגוד עניינים וזאת, עפ"י שיקול דעתה.

18. עיון בהצעה הזוכה

- 18.1. בהתאם לתקנה 21(ה) לתקנות חובת המכרזים, התשנ"ג-1993, עומדת למציעים הזכות לעיין בהצעה הזוכה.
- 18.2. במידה ולמציע פרטים בהצעה שהוא מבקש שיהיו חסויים בפני הצגה למציעים אחרים מטעמי סוד מקצועי או מסחרי, יפרט המציע בנספח א' במפורש אלו פרטים בהצעתו הוא מבקש שיהיו חסויים. מציע שלא יציין פרטים כאלה, יראה כמי שהסכים לחשיפת הצעתו כולה. ההחלטה הסופית על חיסיון סעיפים תהה של המזמין בלבד. המציע בהגשת הצעתו מסכים ומאשר מראש כי אין ולא יהיו לו כל טענות, דרישות או תביעות כנגד המזמין בגין כל החלטה בנדון.
- 18.3. מציע שלא סימן חלקים בטופס ההצעה כסודיים, יראוהו כמי שמסכים למסירת ההצעה לעיון מציעים אחרים, אם יוכרז כזוכה במכרז.
- 18.4. יובהר, כי מציע אשר יודיע כי פרטים בהצעתו הם חסויים בפני הצגה למציעים אחרים, מתחייב בעצם הודעתו זו כי לא יבקש לראות פרטים אלה בהצעתם של מציעים אחרים.
- 18.5. יודגש, כי שיקול הדעת בדבר היקף זכות העיון של המציעים, הינו של ועדת המכרזים בלבד, אשר תפעל בנושא זה בהתאם לדיני המכרזים ולאמות המידה המחייבות של רשות מנהלית.
- 18.6. החליטה ועדת המכרזים לאפשר עיון בחלקים המפורטים בהצעה הזוכה שהזוכה הגדירם כסודיים, תיתן על כך ועדת המכרזים התראה לזוכה ותאפשר לו, להשיג על כך בפניה, בתוך פרק זמן ההולם את נסיבות העניין.
- 18.7. החליטה ועדת המכרזים לדחות את ההשגה, תודיע על כך למציע הזוכה בטרם מסירת החומר לעיונו של המבקש.
- 18.8. יודגש כי ניסיונו של המציע, היקף פעילותו, סוג פעילותו וכן המחיר שבו נרכשים ממנו השירותים על ידי המזמין, לא יהוו סוד מסחרי או סוד עסקי. מציע שבחר להשתתף במכרז, מביע בכך את הסכמתו לאמור בסעיף זה.
- 18.9. עיון במסמכי המכרז יעשה בהתאם לחוק חובת המכרזים ותקנותיו ולאחר, תיאום מראש עם רכות הועדה.

19. סמכות השיפוט

הסמכות הבלעדית לדון בכל תובענה שעילתה במכרז זה, מקום השיפוט הייחודי בכל הקשור להסכם זה, לרבות הפרתו, יהיה בבתי המשפט באזור תל אביב בלבד.

20. פיקוח ובקרה מטעם המזמין

הזוכה מתחייב לאפשר לאחראי מטעם המזמין לבקר פעולותיו, לפקח על ביצוע כלל השירותים הנדרשים במכרז זה על נספחיו ועל הוראות הסכם ההתקשרות שיחתם.

21. זכויות המזמין

- 21.1. המזמין שומר לעצמו את הזכות לבחור את ההצעה המעניקה לו את מירב היתרונות, לרבות עפ"י אמות מידה שנקבעו במסמכי המכרז, אבל אינו מתחייב לבחור בהצעה הזולה ביותר או כל הצעה שהיא, ורשאי יהיה להחליט שלא להתקשר כלל, מטעמים תקציביים או אחרים. המזמין שומר לעצמו את הזכות לבטל את המכרז ו/או את ההתקשרות במידה ולא יאושר התקציב לעניין מכרז זה, ללא כל פיצוי.
- 21.2. המזמין אינו מתחייב לקבל את ההצעה הזולה ביותר או כל הצעה שהיא. המזמין רשאי להרחיב או לצמצם את היקף המכרז ו/או הפרויקט או לבטלו מסיבות ארגוניות, תקציביות או אחרות וזאת, גם לאחר שיוכרז על הזוכה במכרז, ללא צורך בנימוק החלטתו, ללא הודעה מוקדמת וללא כל פיצוי. במקרה זה תימסר הודעה מתאימה למציעים ולזוכה.
- 21.3. למזמין נשמרת הזכות לפנות בכל עת אל המציע, כדי לקבל הבהרות או כדי להסיר אי בהירות, בכפוף לחוק חובת המכרזים, התשנ"ג-1993, והתקנות שהותקנו מכוחו, לבקר במתקני המציע ו/או לזמן לראיון נוסף מי מהמציעים שימצא לנכון עפ"י שיקול דעתו הבלעדי.
- 21.4. המזמין רשאי לבחור זוכה ראשון, שני ושלישי. במידה ויתהוו בעיות מצד הזוכה הראשון או במידה והזוכה הראשון לא יוכל מכל סיבה שהיא להעמיד את השירותים הנדרשים כפי הנדרש, המזמין יוכל לפנות לזוכה הבא בתור לביצוע העבודה.
- 21.5. למזמין נשמרת הזכות לסיים את ההסכם ואת ההתקשרות עם הזוכה במידה ואינו יעמוד בתנאי המכרז כנדרש. במקרה כזה יוכל המזמין להתקשר עם המציע שהגיע למקום השני בדירוג הניקוד למכרז.
- 21.6. המזמין שומר לעצמו את הזכות לקיים מו"מ ולקבל הבהרות על הצעת המחיר באם נדרש עם כל אחד מן המציעים, לרבות לגבי התעריף ולגבי יתר התנאים.
- 21.7. למזמין הזכות לשנות את היקף ההתקשרות במסגרת תנאי התקשרות
- 21.8. מבלי לגרוע מהאמור לעיל, אם לאחר שקלול התוצאות קיבלו שתי הצעות או יותר, ניקוד זהה שהוא הניקוד הגבוה ביותר, ועדת המכרזים תהא רשאית לנהל עם המציעים מו"מ על המחירים המוצעים.

22. התמורה

עפ"י האמור במסמכי ההסכם.

פרק 2 – דרישות כלליות ומפרט העבודה

1. מבוא

- 1.1. המפרט מאגד את דרישות המזמין. על המציעים לעמוד בכל הדרישות המקצועיות, המנהליות וכן בכל דרישה אחרת המפורטת במסמך המפרט ו/או ביתר מסמכי המכרז. השתתפות במכרז מהווה התחייבות המציע בדבר יכולתו ומחויבותו לעמוד בתנאים ובמטלות אלו.
- 1.2. בכל מקרה של ניגוד בין דרישה כללית לבין דרישה מיוחדת כלשהי, כוחה של דרישה מיוחדת עדיף על כוחה של דרישה כללית.
- 1.3. הספק יעמוד בכל דרישות ונהלי משרד העבודה בכל עת, כמו גם בכל נהלי המרכז הרפואי וולפסון, וישמע לנציג המרכז הרפואי בכל עת שיידרש.

2. הכרת תנאי העבודה ודרישות כלליות

- 2.1. על המציע להביא בחשבון בהצעתו את כל התנאים לתכנון, אספקה, התקנה ושירות של מערכת ניהול ובקרת החניה. לא תוכרנה כל תביעות אשר ינומקו באי הבנת או אי הכרת התנאים ו/או הפרטים כאמור, לרבות כל טענה בדבר עלויות התפעול, היקפי העבודה, אופייה, היקף הציוד הנדרש, תאום, או כל טענה אחרת כהצדקה לאי ביצוע/מילוי הדרישות. כמו כן, לא תתקבל כל טענה בדבר אי התאמה בין השירות הנדרש במכרז לבין השירות הנדרש בפועל.
- 2.2. במהלך כל תקופת ההתקשרות, הזוכה יעמוד בכל התקנות והחוקים הנדרשים בנוגע לשירות נשוא מכרז זה.
- 2.3. ככל שהספק יספק מוצרים מיובאים, על הספק להיות בעל רישיון יבואן בתוקף, היתר יבוא בתוקף, מטעם הרשות המוסמכת.
- 2.4. הספק יידרש לספק את הטובין והשירות בהתאם למפרט הטכני וההנחיות הכלליות המצורפות במסמך ב' המצורף למסמכי המכרז.

3. נציג ניהולי

- 3.1. הספק יעמיד מטעמו נציג ניהולי עם כתובת מייל, כולל כתובת מייל של ממונים והנהלת חשבונות. הנציג הניהולי יהיה איש הקשר בין הספק לבין המזמין בכל הקשור למתן השירותים עפ"י המכרז/ההסכם. הנציג הניהולי יהיה בעל סמכות להחליט בשם הספק בכל הנוגע להחלטות תפעוליות שוטפות ולטיפול בבעיות שונות וליתר הדרישות, הכל בכפוף להוראות המכרז וההסכם.
- 3.2. הספק יפעיל מוקד שירות טלפוני מאויש, שיופעל על ידו בשעות שיפורטו להלן, לצורך מתן השירותים עפ"י הסכם זה.
- 3.3. שעות פעילות מוקד השירות יהיו בימים א'-ה', לפחות בין השעות 07:00 - 17:00, בימי ו', ערבי חג וימי חול המועד, בין השעות 07:00 – 12:00.
- 3.4. מעבר לשעות פעילות מוקד השירות, ימנה הספק אדם מוסמך ומיומן מטעמו אשר יהיה הנציג הניהולי או מי מטעמו, אשר יצויד באמצעי תקשורת ובאמצעים נוספים הדרושים לשם מתן השירות עפ"י הסכם זה, שיאפשרו למזמין לפנות אליו בכל הנושאים הקשורים באספקת השירותים, לרבות אלה המצוינים בסעיף 3.2 לעיל.

מכרז פומבי מס' 23/21
לתכנון אספקה והתקנת מערכת ניהול ובקרת חניה למתחם המרכז הרפואי וולפסון

חוברת הצעה

שם מלא של הגוף המציע, כפי שהוא מופיע
ברשם רשמי

חתימה וחותמת המציע

טופס הגשת הצעה

לכבוד

המרכז הרפואי ע"ש א.וולפסון

הנדון: הצעה למכרז פומבי מס' 23/21 לתכנון אספקה והתקנת מערכת ניהול ובקרת חניה

1. אני החתום מטה, מציע בזה את שירותי לביצוע העבודה שבנדון, בהתאם לתנאי המכרז.
2. הנני מצהיר ומאשר שקראתי והבנתי את כל התנאים המפורטים והנדרשים במסמכי המכרז הנ"ל על כל נספחיו ומתחייב בזה למלא אחר כל התנאים והדרישות לשביעות רצונו המלאה של המזמין.
3. אני חותם בזה על נוסח ההסכם (נספח ג').
4. העדר ניגוד עניינים: המציע יפרט את כל הקשרים המקצועיים, העסקיים, אישיים עם גורמים העלולים ליצור ניגוד אינטרסים עם מתן שירותים למזמין בהתאם להצעה זו (לעניין זה יש לפרט גם קשרים של בני משפחה או תאגידים):

א. _____
 ב. _____
 ג. _____
 ד. _____

5. אנו מצהירים בזאת כי אין לנו או לבן משפחתנו או לתאגידים הקשורים עמנו, כל ניגוד עניינים עם גורמים העלולים ליצור ניגוד אינטרסים עם מתן שירותינו למזמין בהתאם להצעה זו. במידה ויתגלה חשש לניגוד עניינים כאמור, נודיע על כך בהקדם האפשרי לאחראי מטעם המזמין.
6. להלן העמודים העלולים לחשוף סוד מסחרי או סוד מקצועי וכן, הנימוק למניעת החשיפה:

סעיפים הנוגעים לעלויות ולהוכחת עמידה בדרישות הסף, אינם חסויים, הכל בכפוף לאמור במכרז. בכל מקרה ידוע לי כי, הסמכות להחליט אם מסמך כלשהו חסוי או לא, הינה של ועדת המכרזים של המזמין, אשר תפעל בעניין זה עפ"י שיקול דעתה הבלעדי והמוחלט.

7. אני מצהיר בזאת כי ידוע לי שכל המסמכים המצורפים להצעתנו זו וחתומים על ידי, מהווים חלק בלתי נפרד מההסכם, באם נזכה במכרז, ויש לראותם כמשלימים אותו; ואולם, בכל מקרה של ניגוד בין תנאי כלשהו המופיע במסמכים האמורים, המצורפים להצעה זו, ובין תנאי כלשהו המופיע בהסכם, תהיה עדיפות לתנאי המופיע בהסכם.

8. פרטים על הגוף המציע

8.1 שם המציע

8.2 המס' המזהה (מס' חברה, ת.ז.):

8.3 סוג התארגנות (חברה, שותפות)

8.4 תאריך התארגנות:

8.5 שמות הבעלים
(במקרה של חברה, שותפות):

8.6 שמות המוסמכים לחתום ולהתחייב בשם המציע ומס' ת.ז. שלהם:

8.7 שם המנהל הכללי:

9. ניסיון וותק המציע

9.1. הנני _____ (שם מלא) בעל ת.ז. _____, מצהיר בשם המציע, כי למציע _____ יש:

- 9.1.1 ההסמכות והתעודות הנדרשות לביצוע העבודה _____.
- 9.1.2 המציע בעל ניסיון מוכח של _____ שנים **בתכנון אספקה והתקנת מערכת ניהול ובקרת חניה** בהיקף כספי שנתי _____.

10.2 הננו מצהירים בזה, שכל הפרטים דלעיל נכונים וכי כל העובדים, הציוד וכד', המפורטים לעיל עומדים לרשותנו לשם ביצוע הנדרש במכרז.

תאריך: _____ שם המציע: _____ חתימת המציע: _____

אישור עורך דין

אני הח"מ _____, עו"ד. מאשר/ת כי ביום _____ הופיעה בפני במשרדי אשר ברחוב _____ בישוב/עיר _____ מר גב' _____, שזיהה עצמו/ה על ידי ת.ז. _____ /המוכר/ת לי באופן אישי, ואחרי שהזהרתיו/ה כי עליו/ה להצהיר אמת וכי יהיה/תהיה צפוי/ה לעונשים הקבועים בחוק אם לא יעשה/תעשה כן, חתם/ה בפני על התצהיר דלעיל.

חתימה וחותמת

מס' רישיון

תאריך

תאריך ___/___/___

לכבוד
המרכז הרפואי ע"ש א. וולפסון
א.ג.ג.,

הנדון: התחייבות לשמירת סודיות ולמניעת ניגוד עניינים

הואיל והמרכז הרפואי ע"ש א. וולפסון (להלן: "המזמין") פרסם את מכרז 23/21 לתכנון אספקה והתקנת מערכת ניהול ובקרת חניה (להלן: "השירות");
והואיל והמזמין התנה השתתפות המציע במכרז בתנאי שהמציע והבאים מטעמו ישמרו על סודיות כל המידע שהגדרתו להלן וכן, על סמך התחייבות המציע לעשות את כל הדרוש לשמירת סודיות המידע;
והואיל והוסבר לי כי במהלך עיסוקי במתן השירותים למזמין ו/או בקשר אליהם, יתכן כי אעסוק ו/או אקבל לחזקתי ו/או יבוא לידיעתי מידע מסוגים שונים, שאינו מצוי בידיעת כלל הציבור, בין בעל פה ובין בכתב, בין ישיר ובין עקיף, על מקבלי השירות ובני משפחותיהם;
והואיל והוסבר לי וידוע לי כי גילוי המידע בכל צורה שהיא, לכל אדם או גוף מלבד המזמין, עלול לגרום למזמין ו/או לצדדים נזק, והוא עלול להוות עבירה פלילית;

אי לזאת, אני הח"מ מתחייב כלפיכם כדלקמן:

1. לשמור על סודיות גמורה ומוחלטת של המידע ו/או כל הקשור והנובע מן השירותים או ביצועם. כמו כן, מידע הנתונים יהיה מתוחזק בהתאם לתקנות הגנת הפרטיות (אבטחת מידע).
2. ומבלי לפגוע בכלליות האמור בסעיף 1 לעיל, הנני מתחייב כי במשך תקופת מתן השירותים למזמין או לאחר מכן, ללא הגבלת זמן, לא אגלה לכל אדם או גוף, לא אפרסם וכן לא אוציא מחזקתי את המידע ו/או כל חומר כתוב אחר ו/או כל חפץ או דבר, בין ישיר ובין עקיף, לצד כלשהו.
3. לנקוט אמצעי זהירות קפדניים ולעשות את כל הדרוש מבחינה בטיחותית, נוהלית, או אחרת כדי לקיים את התחייבויותי על פי התחייבות זו.
4. להביא לידיעת עובדי ו/או מי מטעמי, חובה זו של שמירת סודיות ואת העונש על אי מילוי החובה.
5. להיות אחראי כלפיכם על פי כל דין לכל נזק או פגיעה או הוצאה או תוצאה מכל סוג, אשר יגרמו לכם או לצד שלישי כלשהו, כתוצאה מהפרת התחייבותי זו, וזאת בין אם אהיה אחראי לבדי בגין כל האמור ובין אם אהיה אחראי ביחד עם אחרים.
6. להחתיים את העובדים מטעמי על התחייבות לשמירת סודיות בנוסח זהה להתחייבות זו באם אזכה במכרז.
7. להחזיר לידיכם ולחזקתכם מיד כשאתבקש, כל חומר כתוב או אחר או חפץ שקיבלתי מכם או השייך לכם, שהגיע לחזקתי או לידי עקב מתן השירותים או שקיבלתי מכל אדם או גוף עקב מתן השירותים או חומר שהכנתי עבורכם. כמו כן, הנני מתחייב לא לשמור אצלי עותק כלשהו של חומר כאמור או של מידע.
8. שלא לעסוק בכל דרך שהיא בעיסוק שיגרום לי להיות במצב של ניגוד עניינים עם עיסוקי במתן השירותים כאמור לעיל.
9. בכל מקרה שאגלה מידע כאמור השייך לכם ו/או הנמצא ברשותכם ו/או הקשור לפעילויותיכם, תהיה לכם זכות תביעה נפרדת ועצמאית כלפי בגין הפרת חובת הסודיות שלעיל. הנני מצהיר כי ידוע לי ששימוש במידע שיגיע לידי במהלך ביצוע העבודה ומסירתו לאחר, מהווים עבירה על פי חוק העונשין, התשל"ז-1997 ועל פי חוק הגנת הפרטיות, התשמ"א-1981.

10. התחייבותי זו לא תפורש כיוצרת קשר אישי מכל סוג ביני לבין המזמין.

ולראיה באתי על החתום:

היום: _____ בחודש: _____ שנת: _____

המציע:

שם פרטי ומשפחה: _____

ת.ז.: _____

כתובת: _____

חתימה: _____

נספח א' 3 תצהיר עסק בשליטת אישה

תצהיר

אני החתומה מטה, גב' _____, נושאת ת.ז. שמספרה _____, לאחר שהוזהרתי כי עלי לומר את האמת וכי, אהיה צפויה לעונשים הקבועים בחוק אם לא אעשה כן, מצהירה בכתב כדלקמן:

1. _____ (להלן: "המציע"), הינו עסק בשליטת אישה, כהגדרת מושגם אלה בחוק חובת המכרזים, תשנ"ב-1992.
2. אני מחזיקה בשליטה במציע לבדי/בשיתוף עם _____ ת.ז. _____, _____ ת.ז. _____, _____ ת.ז. _____, _____ ת.ז. _____ (מחקי את המיותר).
- א. מצורף לתצהירי זה, אישור מטעם עו"ד/רו"ח, כמשמעות המונח אישור בסעיף 2ב. לחוק חובת המכרזים, תשנ"ב-1992.
3. זה שמי, להלן חתימתי ותוכן תצהירי דלעיל אמת.

_____ תאריך

_____ חתימת המצהירה

אישור

הנני מאשר בזה, כי ביום _____ הופיעה בפני, עו"ד _____, במשרדי ברחוב _____, גב' _____, שזיהתה עצמה על ידי ת"ז מס' _____ ואחרי שהוזהרתי כי עליה להצהיר את האמת וכי, תהיה צפויה לעונשים הקבועים בחוק אם לא תעשה כן, אישרה את נכונות הצהרתה דלעיל וחתמה עליה בפני.

_____ תאריך

_____ חותמת ומספר רישיון עו"ד

_____ חתימה

נספח א' 4 אישור עו"ד בדבר המורשים להתחייב מטעם המציע

אישור עורך דין בדבר המורשים להתחייב מטעם המציע

אני החתום מטה, עו"ד _____, אשר כתובתו _____, מאשר בזאת כי, החתומים על מסמכי מכרז 23/21 לתכנון, אספקה, התקנה ושירות למערכת ניהול ובקרת חניה, עבור המרכז הרפואי ע"ש א. וולפסון, ושפרסם המרכז הרפואי וולפסון: פרטי החתומים: _____ (מר/גב', ת.ז., חותמת וחתימה), אשר זיהיתיו/הם על פי ת"ז שמספרה _____, הוא/היא/הם מורשי החתימה מטעם המציע _____ (שם המציע) וחתימתו/ה/תם מחייבת את המציע.

חתימה וחותמת

שם מלא ומ.ר. של עורך הדין

תאריך

נספח א' 5 אישור לקיום החקיקה בתחום העסקת עובדים

לכבוד מרכז רפואי וולפסון

אני _____, **נציג המציע** _____, מצהיר בזאת בדבר קיומם של תנאי העבודה החלים על כל עובדי המועסקים על ידי, וכי המציע מקיים את האמור בחוקי העבודה המפורטים בהמשך מסמך זה, ובכללם החוקים המפורטים להלן:

פקודת תאונות ומחלות משלח יד (הודעה), 1945
 פקודת הבטיחות בעבודה, 1946
 חוק שירות התעסוקה, תשי"ט-1959
 חוק שעות עבודה ומנוחה, תשי"א-1951
 חוק דמי מחלה, תשל"ו-1976
 חוק חופשה שנתית, תשי"א-1950
 חוק עבודת נשים, תשי"ד-1954
 חוק שכר שווה לעובד ולעובדת, תשכ"ו-1965
 חוק עבודת נוער, תשי"ג-1953
 חוק החניכות, תשי"ג-1953
 חוק חיילים משוחררים (החזרה לעבודה), תשכ"ט-1951
 חוק הגנת השכר, תשי"ח-1958
 חוק פיצויי פיטורים, תשכ"ג-1963
 חוק הביטוח הלאומי (נוסח משולב), תשנ"ה-1995
 חוק שכר מינימום, תשמ"ז-1987
 חוק ביטוח בריאות ממלכתי, תשנ"ד-1994
 חוק הודעה מוקדמת לפיטורים והתפטרות, תשס"א-2001
 חוק ארגון הפיקוח על העבודה, תשי"ד-1954
 חוק שירות עבודה בשעת חירום, תשכ"ז-1967
 חוק הסכמים קיבוציים, תשי"ז-1957
 חוק שוויון הזדמנויות בעבודה, תשמ"ח-1988
 חוק עובדים זרים (העסקה שלא כדין), תשנ"א-1991
 חוק העסקת עובדים על ידי קבלני כח אדם, תשנ"ו-1996
 פרק ד' לחוק שוויון זכויות לאנשים עם מוגבלות, תשנ"ח-1998
 סעיף 8 לחוק למניעת הטרדה מינית, תשנ"ח-1998
 חוק הודעה לעובד (תנאי עבודה), תשס"ב-2002
 חוק הגנה על עובדים בשעת חירום, תשס"ו-2006
 סעיף 5א לחוק הגנה על עובדים (חשיפת עבירות ופגיעה בטוהר המידות או במנהל התקין), תשנ"ז-1997
 חוק למניעת העסקה של עברייני מין במוסדות מסוימים, התשס"א-2001

וכן, כל הסכם קיבוצי ו/או צו הרחבה, הנחיות רגולטוריות החלים על נותני שירותים מהסוג נשוא ההתקשרות בין החברה למרכז הרפואי ע"ש א. וולפסון.

המציע מתחייב כי יעמוד בכל חובותיו מבחינת תשלומי שכר ותשלומים סוציאליים לכל עובדיו במהלך ההתקשרות.

 חתימה וחותמת המציע

 שם מלא

 תאריך

נספח א'6 אישור רואה חשבון בדבר הערת עסק חי
(יודפס על נייר לוגו של משרד הרו"ח).

תאריך: _____

לכבוד _____ (עורך המכרז)
א.ג.נ.,

**הנדון: בעניין מכרז 23/21 לתכנון, אספקה, התקנה ושירות למערכת ניהול ובקרת חניה (להלן: "המכרז")
דיווח רו"ח**

א. לבקשתכם וכרואי החשבון של _____ (להלן: "המציע"), הנני מדווח כדלקמן:
הדו"חות הכספיים המבוקרים האחרונים של המציע הינם ליום _____, בוקרו על ידי וחוות דעתי
נחתמה בתאריך _____.

לחילופין:

הדו"חות הכספיים המבוקרים האחרונים של המציע הינם ליום _____, ובוקרו על ידי רואי
חשבון אחרים וחוות הדעת של רואי החשבון האחרים נחתמה בתאריך _____.

ב. הדו"חות הכספיים המבוקרים הנ"ל וכל הדו"חות הכספיים הסקורים של המציע שנערכו לאחר מכן,
שנסקרו על ידי, אינם כוללים הערה בדבר ספקות ממשיים לגבי המשך קיומו של המציע כ"עסק חי" (*), או
כל הערה דומה המעלה ספק בדבר יכולת המציע להמשיך ולהתקיים "כעסק חי".

ג. לצרכי דיווח במכתב זה, קיבלתי דיווח מהנהלת המציע לגבי תוצאות פעילויותיו מאז הדו"חות הכספיים
האחרונים המבוקרים/הסקורים וכן, ערכתי דיון בנושא העסק החי עם הנהלת המציע (**).

ד. ממועד החתימה על הדו"חות הכספיים הנ"ל ועד למועד חתימתי על מכתב זה, לא בא לידיעתי, לרבות
בהתבסס על הבדיקות כמפורט בסעיף ג' לעיל, מידע על שינוי מהותי לרעה במצבו העסקי של המציע, עד
לכדי העלאת ספקות ממשיים לגבי המשך קיומו של המציע "כעסק חי".

לעניין מכתבי זה "עסק חי" כהגדרתו בהתאם לתקן ביקורת מספר 58 של לשכת רו"ח בישראל.
אם מאז מועד חתימת דוח המבוקרים/דוח הסקירה האחרון חלפו פחות מ-3 חודשים, כי אז אין דרישה
לסעיפים ג', ד'.

בכבוד רב,

רואי חשבון

הערות:

- מכרז מס' 23/21 לתכנון, אספקה, התקנה ושירות למערכת ניהול ובקרת חניה עבור המרכז הרפואי ע"ש א. וולפסון.
- נוסח דיווח זה של רואה החשבון המבקר לעניין העסק החי, נקבע על ידי ועדה משותפת למנהל הרכש הממשלתי וללשכת רואי החשבון בישראל אוגוסט-2009.
- יודפס על נייר לוגו של משרד הרו"ח.

נספח א'7 תצהיר בדבר אי תיאום הצעות במכרז

תצהיר בדבר אי תיאום הצעות במכרז

אני הח"מ _____ מס ת"ז _____ המוסמך להתחייב בשם המציע _____ (שם המציע), במסגרת מכרז 23/21 לתכנון, אספקה, התקנה ושירות למערכת ניהול ובקרת חניה, מצהיר בזאת כי:

1. אני מוסמך לחתום על תצהיר זה בשם המציע ומנהליו.
2. אני נושא המשרה אשר אחראי במציע להצעה המוגשת מטעם המציע במכרז זה.
3. בכוונתי להשתמש, במסגרת הצעה זו בקבלני המשנה המפורטים להלן (יש לפרט את שם הקבלן ופרטי יצירת קשר עמו):

שם הקבלן	תחום העבודה בו ניתנת קבלנות המשנה	פרטי יצירת קשר

4. המחירים ו/או הכמויות אשר מופיעים בהצעה זו הוחלטו על ידי המציע באופן עצמאי, ללא התייעצות, הסדר או קשר עם מציע אחר או עם מציע פוטנציאלי אחר (למעט קבלני המשנה אשר צוינו בסעיף 3 לעיל).
5. המחירים ו/או הכמויות המופיעים בהצעה זו לא הוצגו בפני כל אדם או תאגיד אשר מציע הצעות במכרז זה או אדם או תאגיד אשר יש לו את הפוטנציאל להציע הצעות במכרז זה (למעט קבלני המשנה אשר צוינו בסעיף 3 לעיל).
6. לא הייתי מעורב בניסיון להניא מתחרה אחר מלהגיש הצעות במכרז זה.
7. לא הייתי מעורב בניסיון לגרום למתחרה אחר להגיש הצעה גבוהה או נמוכה יותר מהצעתי זו.
8. לא הייתי מעורב בניסיון לגרום למתחרה להגיש הצעה בלתי תחרותית מכל סוג שהוא.
9. הצעה זו של המציע מוגשת בתום לב ולא נעשית בעקבות הסדר או דין ודברים עם מתחרה או מתחרה פוטנציאלי אחר במכרז זה.

יש לסמן V במקום המתאים

למיטב ידיעתי, המציע לא נמצא כרגע תחת חקירה בחשד לתיאום מכרז

אם כן, אנא פרט:

אני מודע לכך כי העונש על תיאום מכרז יכול להגיע עד חמש שנות מאסר בפועל לפי סעיף 47 לחוק ההגבלים העסקיים, תשמ"ח-1988.

תאריך _____ שם התאגיד _____ חותמת התאגיד _____ שם המצהיר _____ חתימת המצהיר _____

אישור עורך הדין

אני הח"מ, _____ עו"ד, מ.ר. _____, מאשר/ת כי בתאריך _____ הופיע בפני, במשרדי ברחוב _____ מר/גב' _____ שזיהה עצמו על ידי ת"ז - _____ מס' _____ ולאחר שהזהרתי אותו, כי עליו להצהיר את האמת, וכי יהיה צפוי לכל העונשים הקבועים בחוק, אם לא יעשה כן, אישר את נכונות תצהירו וחתם עליו בפני.

חתימת עוה"ד

חותמת

תאריך

הצעת מחיר למכרז 23/21
לתכנון אספקה והתקנת מערכת ניהול ובקרת חניה

1. את הצעת המחיר יש למלא בעט ובכתב יד ברור או באופן מודפס, בכתב הכמויות שבנספח ב' למסמך ב'. מחיקות יעשו בצורה ברורה ובהירה. ועדת המכרזים רשאית לפסול הצעות שהמחירים בהן אינם ברורים ולפיכך לא ניתן להעריכן.
2. הצהרת המציע לעניין הצעת המחיר :
 - 2.1 לאחר שקראתי את מסמכי המכרז, קיבלתי הסברים, ושאלותיי נענו על ידי המזמין, אני מגיש בזאת את הצעתי לאספקת השירותים כמפורט במסמך זה.
 - 2.2 ידוע לי, כי המזמין אינו חייב לקבל אף הצעה, אף הטובה ביותר או אחרת.
3. הספק ימלא את כל הטבלה, בכדי שניתן יהיה לבצע השוואה נכונה בין כל הספקים. ספק שלא ימלא את כל הטבלה, ייקח בחשבון כי ועדת המכרזים רשאית לא לדון בהצעתו.
4. בתמורה לתכנון, אספקה, התקנה ושירות של מערכת ניהול ובקרת חניה במרכז הרפואי וולפסון, וביצוע כל התחייבויותינו על פי מסמכי המכרז, לרבות הסכם ההתקשרות על נספחיו, אנו מבקשים לקבל את המחירים המתקבלים על פי הצעתינו.
5. המחיר הכולל בסך _____ (ללא מע"מ) יכלול את כל העלויות הישירות (כ"א, חומרים, ציוד, מכשור וכד') ואת כל העלויות העקיפות (הסעות, ביטוח, ערבות וכד').
6. אני החתום מטה, מציע בזה את הצעתי, כמפורט להלן, לאחר שעיינתי בכל מסמכי המכרז, ומצהיר בזה שהבנתי את כל הנדרש במסמכים אלה, מסכים לכל התנאים בהסכם, במכרז ובנספחיו ומתחייב בזה למלא אחר כל התנאים והדרישות של המכרז על תנאיו וזאת, תמורת המחירים המפורטים בכתב הכמויות שבעמוד _____ למסמכי המכרז.
7. המחירים יכללו את כל הנדרש במפרט גם אם לא צוין במפורש, כגון : תכנון מפורט, הובלה, מיגון, התקנה, מערך תקשורת, ממשקים, הדרכות, הרצה וכדומה.
8. המרכז הרפואי רשאי לאשר ולהזמין את כלל מרכיבי המערכת או כל חלק ממנה.
9. המחירים לעיל הינם קבועים וסופיים, ולא ישתנו מכל סיבה שהיא ולא יתווספו אליהם התייקרויות כלשהן לרבות, הפרשי הצמדה ו/או ריבית כלשהי.
10. ידוע לנו כי תנאי התשלום יהיו בהתאם למפורט בהסכם ההתקשרות.

חתימת המציע

תאריך	שם מלא של החותם בשם המציע	חתימה וחותמת המציע

הסכם התקשרות
לתכנון, אספקה, התקנה ושירות למערכת ניהול ובקרת חניה

שנערך ונחתם במרכז הרפואי ע"ש א. וולפסון ביום _____ לחודש _____ לשנת _____

ב י ן

המרכז הרפואי ע"ש א. וולפסון (להלן: "המזמין")

מצד אחד

ו ב י ן

חברה רשומה כדין בישראל, אשר כתובתה: _____

המוסמך/ים לחתום בשם החברה: _____

(להלן: "הספק")

מצד שני

- | | |
|-----------------------------------------------------------------------------------------------------------------------------------------------------------------------------------------------------------------------------------------------|---------------|
| <p>והמזמין מעוניין להתקשר עם ספק לתכנון, אספקה, התקנה ושירות למערכת ניהול ובקרת חניה נשוא המכרז, עבור המרכז הרפואי ע"ש א. וולפסון</p> | <p>הואיל</p> |
| <p>והמזמין פרסם ביום _____ מכרז מס' _____ אשר מסמכיו מצורפים להסכם זה כנספחים, המהווים חלק בלתי נפרד ממנו, ואשר על פיו הזמין הצעות לתכנון, אספקה, התקנה ושירות למערכת ניהול ובקרת חניה עבור המרכז הרפואי ע"ש א. וולפסון (להלן: "השירות");</p> | <p>והואיל</p> |
| <p>והספק הגיש הצעתו לאספקת השירות למזמין בהתאם לתנאי המכרז האמור לעיל;</p> | <p>והואיל</p> |
| <p>והצעת הספק הוכרזה על ידי ועדת המכרזים של המזמין כזוכה במכרז בתאריך _____, והמזמין ביקש מהספק לספק לו השירות בהתאם להסכם זה;</p> | <p>והואיל</p> |
| <p>והספק מצהיר כי יש בידיו את כל הרישיונות, הידע המקצועי, האמצעים הכספיים, הטכניים והאירגוניים וכן את המומחיות הדרושה לביצוע העבודות על הצד הטוב ביותר ולשביעות רצון המרכז הרפואי;</p> | <p>והואיל</p> |
| <p>והצדדים מעוניינים להסדיר את התחייבויותיהם וזכויותיהם, ולהעלות את ההסכמות ביניהם על הכתב בהסכם זה להלן;</p> | <p>והואיל</p> |
| <p>והצדדים הסכימו כי הספק יפעל כספק עצמאי, הנותן את שירותיו למזמין, והמזמין ישלם לספק על פי התעריפים המוסכמים, כמפורט להלן בהסכם זה;</p> | <p>והואיל</p> |
| <p>והצדדים הסכימו כי לא יתקיימו ביניהם כל יחסי עובד ומעביד;</p> | <p>והואיל</p> |

לפיכך הוסכם בין הצדדים כדלקמן:

- | | |
|--------------------------------------------------------------------------------------------------------------------------------------------------------------------------------------------------------------------------------------------------------------------------------|-----------------------------------------|
| <p>1. המבוא להסכם זה מהווה חלק בלתי נפרד ממנו.</p> | <p>1
כללי
1.1</p> |
| <p>1.2 מסמכי המכרז על נספחיו מהווים חלק בלתי נפרד מהסכם זה.</p> | <p>1.2</p> |
| <p>1.3 המזמין מזמין בזה מהספק והספק מתחייב לתת למזמין, את השירותים כמפורט להלן בהסכם זה בתמורה ובתנאים הנקובים בהסכם זה להלן.</p> | <p>1.3</p> |
| <p>1.4 למען הסר כל ספק, הספק מצהיר כי ברשותו המסמכים המהווים חלק בלתי נפרד מהסכם זה, לרבות אלה שלא צורפו, כי קרא אותם, הבין את תוכנם, קיבל את כל ההסברים אשר ביקש ומתחייב לבצע את העבודות על פי כל האמור בהם. אי הבנת תנאי כלשהו מתנאי ההסכם על ידי הספק, או אי התחשבות בו</p> | <p>1.4</p> |

על ידו, לא תקנה לספק זכות כלשהי לקבלת תשלום נוסף מכל סוג, ולא יהיו לו כל תביעות או דרישות כלפי המזמין בעניין זה.

2. הצהרות הספק

- 2.1 הספק מצהיר כי ביקר באתר העבודה ובחן את התנאים, הנתונים והנסיבות הקשורים בביצוע העבודות ו/או הנובעים מהן לרבות תכניות והכל, קודם לחתימתו על הסכם זה. הספק מצהיר ומתחייב כי לא תהיינה לו כל טענות ו/או תביעות כספיות או אחרות, כלפי המזמין שמקורן באי ידיעה של תנאי או נתון כלשהו.
- 2.2 הספק מצהיר כי בכל הכרוך בביצוע העבודות, לרבות לעניין הבטיחות בעבודה, ימלא הספק אחר הוראות כל דין, לרבות הוראות בדבר מתן הודעות, קבלת רישיונות ותשלום מיסים ואגרות. הספק יטפל ויעשה כל הדרוש, לרבות נשיאה על חשבונו בתשלומים ובמתן ערבויות, לשם השגת רישיונות ואישורים הנדרשים לביצוע העבודה מהרשויות המוסמכות על פי כל דין. הספק יציג, עפ"י דרישת המפקח, את הרישיונות והאישורים כאמור, לפני תחילת ביצוע העבודה, וכן ימציא למפקח כל אישור בכתב מאת כל רשות מוסמכת על התאמת העבודה לדרישות כל דין או להוראותיה של אותה רשות.
- 2.3 הספק מצהיר כי יש לו את היכולת הפיננסית, הידע, המיומנות, הניסיון, הכישורים המקצועיים והטכניים וכח העבודה המיומן, הדרושים לביצוע העבודה בהתאם להוראות הסכם זה ועל פי כל דין. וכי אין מניעה להתקשרות בהסכם זה ובחתימתו על הסכם זה ובביצוע התחייבויותיו על פיו לא יהא משום פגיעה בזכויות של צדדים שלישיים כלשהם.
- 2.4 הספק מצהיר כי אין מניעה משפטית או אחרת להתקשרותו בהסכם זה, לאספקת והתקנת המערכת וכי הינו הבעלים או יש בידו אישורים מתאימים מבעלי זכויות הפטנטים, מדגמים, סמלי מסחר, זכות יוצרים, או זכויות דומות לספק ולהתקין את המערכת על פי הוראות הסכם זה.

הפרתו של סעיף זה תהווה הפרה יסודית של ההסכם.

3. מהות ההתקשרות

- 3.1 המזמין מתקשר בזאת עם הספק לביצוע העבודות והספק מקבל על עצמו לבצע את העבודות, הכל על פי המפורט בהסכם זה.
- 3.2 הספק מתחייב לבצע את העבודות בהתאם להוראות ההסכם והמפרט הטכני, מסמך ב', לרבות ההוראות שם לעניין תכנון, התקנה, אספקה, בדיקות קבלה, מסירה, הדרכה, אחריות, שירות וכיו"ב.
- 3.3 הספק יתחיל בביצוע העבודות בתוך 7 ימים מקבלת ההודעה בכתב על הזכייה במכרז וישלים את ביצוע העבודות ומסירת המערכת כשהיא מושלמת ומוכנה לשימוש בתוך 90 ימים ממועד קבלת ההודעה על הזכייה במכרז.
- 3.4 הספק מתחייב לנקוט, על חשבונו והוצאותיו, בכל האמצעים הנדרשים על פי דין ו/או שנקבעו על ידי הרשויות המוסמכות ו/או על ידי המפקח, בכל הנוגע לזיהום הסביבה ומטרדי רעש, הכל לשביעות רצונו המלאה של המפקח.

הפרתו של סעיף זה תהווה הפרה יסודית של ההסכם.

4. פיקוח

- 4.1 המפקח רשאי לבדוק את העבודות, כולן או חלקן, ולהשגיח על ביצוען וכן לבדוק את טיב החומרים שמשמשים בהם, איכות הציוד שמשמשים בו וטיב המלאכה הנעשית על ידי הספק בביצוע העבודות. כן רשאי הוא לבדוק אם הספק מבצע כהלכה את ההסכם, את הוראות החברה ואת הוראותיו הוא.
- 4.2 אין לראות בזכות הפיקוח שניתנה למפקח על ביצוע העבודות אלא אמצעי מעקב אחר ביצוע ההסכם בכל שלביו על ידי הספק, ואין היא יוצרת יחס אחר מאשר יחס בין קונה ומוכר של סחורות הן במידה והמדובר הוא באחריות לגבי כל צד שלישי והן מבחינת אחריות הספק לאופן ביצוע התחייבויותיו כלפי המזמין ולתוצאות הביצוע.
- 4.3 הפיקוח הנ"ל לא ישחרר את הספק מהתחייבויותיו כלפי המזמין למילוי תנאי ההסכם.

5. סילוק חומרים פסולים, מלאכה פסולה ופסולת

- 5.1 המפקח יהיה רשאי להורות לספק, מעת לעת, תוך כדי מהלך העבודות:
- 5.1.1 על סילוק כל חומרים שהם מאתר העבודה, בתוך תקופת זמן אשר תצוין בהוראה, בכל מקרה שלדעת המפקח אין החומרים מתאימים למטרתם.
- 5.1.2 על הבאת חומרים כשרים ומתאימים למטרתם במקום החומרים האמורים בסעיף 5.1.1.

- 5.1.3 על סילוקו, הריסתו והקמתו או עשייתו מחדש של חלק כלשהו מהעבודות שהוקם או נעשה על ידי שימוש בחומרים בלתי מתאימים או במלאכה בלתי מתאימה או בניגוד להסכם.
- 5.1.4 על סילוק של כל פסולת אל מחוץ לשטח האתר אל מקומות שפיקה מאושרים על ידי הרשויות המוסמכות.
- 5.2 המפקח יהיה רשאי להורות לספק, מעת לעת, להחליף ציוד פגום או בלוי, חלקים פגומים או בלויים, לבצע תיקונים ופעולות בקשר עם העבודות.
- 5.3 לא מילא הספק אחר הוראות המפקח לפי סעיף 5.1, יהיה המזמין רשאי לבצען על חשבון הספק, והספק יישא בכל ההוצאות הכרוכות בביצוע ההוראות.
- הפרתו של סעיף זה תהווה הפרה יסודית של ההסכם .

6. הגנה על חלקי העבודות

- 6.1 הספק יאחז על חשבון, בכל האמצעים הדרושים לשם הגנה על החומרים והמוצרים בתהליכי העבודות ועל העבודות וחלקי העבודות מפני נזק העלול להיגרם על ידי מפולת אדמה, שיטפונות, רוח, שמש, השפעות אקלימיות אחרות וכדומה. מבלי לגרוע מהאמור לעיל, מובהר כי הספק יאחז, על חשבון, בכל האמצעים הדרושים להגנת העבודות וחלקי העבודות מפני גשמים או מפני כל מקור מים אחר, לרבות לפי דרישת המפקח ולשביעות רצונו.
- 6.2 כל נזק אשר נגרם לחומרים, למוצרים, לעבודה או לחלקי העבודה, על ידי הגורמים המפורטים בסעיף 6.1, בין שנקט הספק באמצעי הגנה נאותים ובין שלא, יתוקן על ידי הספק מיד, על חשבון, לשביעות רצונו של המפקח.
- 6.3 הספק יגן על כל חלק גמור של העבודות מפני כל נזק העלול להיגרם לו, לרבות נזקים העלולים להיגרם על ידי עבודות המתבצעות בשלבים מאוחרים יותר.

הפרתו של סעיף זה תהווה הפרה יסודית של ההסכם

7. עובדי הספק

- 7.1 הספק מתחייב להעסיק לכל אורך תקופת הביצוע, צוות ניהול ועובדים מקצועיים, במספר הדרוש לשם ביצוע העבודות תוך המועד הקבוע לכך בהסכם. בעבודות שלביצוען יש צורך ברישום, רישיון, או היתר לפי כל דין, חייב הספק להעסיק רק מי שרשום או בעל רישיון או היתר, כאמור.
- 7.2 הספק מתחייב להבטיח תנאי בטיחות ולנקוט בכל אמצעי הזהירות הדרושים למניעת תאונות עבודה, וכן לקיים את הוראות חוק ארגון הפיקוח על העבודה, תשי"ד-1954, ותקנות הבטיחות בעבודה (עבודות בניה), תשמ"ח-1988, וכן הוראות כל דין לעניין הבטיחות בעבודה.
- 7.3 הספק ימלא כל דרישה מטעם המפקח בדבר הרחקתו מאתר העבודה של כל אדם המועסק על ידו ביצוע העבודות אף אם הסכים המזמין בעבר להעסקת מי מהם, אם לדעת המפקח התנהג אותו אדם שלא כשורה, או שאינו מוכשר למלא תפקידו, או שהוא נוהג מעשה רשלנות ביצוע תפקידו. אדם שהורחק לפי דרישה כאמור, לא יחזור הספק להעסיקו, בין במישרין ובין בעקיפין, באתר העבודה או בביצוע העבודות נשוא ההסכם.
- 7.4 הספק לא ילין את עובדיו בשטח המרכז הרפואי וולפסון.
- 7.5 הספק מתחייב להעביר לפני העבודה ובאופן שוטף, עפ"י דרישת הקב"ט/מזמין, את רשימת העובדים המועסקים על ידו, האמורים לתת שירות במרכז הרפואי. ברשימות יפורטו שמות העובדים, מספר תעודת זהות וכתובת מגורים.
- 7.6 הספק יעביר למח' הביטחון של המרכז הרפואי את הפרטים של כל עובד / קבלן משנה מטעמו, על מנת לקבל אישור להעסיקו בבית החולים. האישורים יכללו צילום תעודת זהות של העובד כולל ספח וכתב הסכמה לעיון במרשם הפלילי (מצ"ב כנספחים 1' ו-2').
- 7.7 כל עובד / קבלן משנה של הספק, שיהיה חשש לגביו שהוא מעורב באירוע משמעותי או פלילי, תוכל מחלקת הביטחון של המרכז הרפואי, לדרוש את הרחקתו מהמרכז הרפואי באופן מיידי עד לביורר העניין, מבלי שתהא לספק אפשרות השגה על כך. לאחר בירור יוחלט באם להשיבו או לחילופין להרחיקו לצמיתות ותהא זו החלטה סופית, שלספק לא תהיה אפשרות לערער עליה והיא לא תוכל לשמש כנגד המרכז הרפואי.
- 7.8 מחלקת הביטחון של המרכז הרפואי, רשאית לבצע ביקורות לעובדי הספק ללא הודעה מוקדמת, בכל מקום וזמן, בשטח המרכז הרפואי, על מנת לוודא שהעובדים הינם עובדים מאושרים הרשאים לעבוד במרכז הרפואי.
- 7.9 הספק אחראי לכך שעובדיו וכל מי שנמצא בבית החולים מטעמו, מעת לעת, לא ישתמשו בציוד המזמין לצורך ביצוע השירותים.
- 7.10 המזמין יהא רשאי לדרוש מהספק החלפתו של עובד שעבודתו לא השביעה את רצונו והספק יהא חייב לבצע את ההחלפה ללא דיחוי וללא צורך במתן נימוקים לכך.

- 7.11 הספק מתחייב להבטיח תנאי בטיחות מתאימים ותנאים לשמירת בריאות העובדים כדרוש עפ"י כל דין.
- 7.12 הואיל והספק משמש כספק עצמאי לביצוע השירותים, הוא יהיה אחראי כלפי עובדיו וכלפי כל מי שעוסק מטעמו בקשר לביצוע השירותים, בגין מוות, נזק גופני או נזק לרכוש, שיגרם להם, בין במישרין ובין בעקיפין, כתוצאה מתאונה שאירעה בעת העבודה או בקשר אליה.

הפרתו של סעיף זה תהווה הפרה יסודית של ההסכם.

8. פגיעה בציבור ותיקון נזקים

- 8.1 הספק מתחייב שתוך כדי ביצוע העבודות לא תהיה פגיעה שלא לצורך בנוחות הציבור, ולא תהיה כל הפרעה שלא לצורך בזכות השימוש, המעבר וההחזקה של כל אדם בחניון, בכביש, דרך, שביל או ברכוש ציבורי כלשהו, והוא ינקוט בכל האמצעים הדרושים כדי להבטיח את האמור לעיל.
- 8.2 הספק אחראי שכל נזק או קלקול שיגרמו לכביש, לדרך, למדרכה, לשביל, לרשת המים, לביוב, לתיעול, לחשמל, לטלפון, לצינורות להעברת גז או למובילים אחרים כיו"ב (להלן: "מובילים") תוך כדי ביצוע העבודה, בין שהנזק או הקלקול נגרמו באקראי ובין שהיו מעשה הכרחי וצפוי מראש לביצוע העבודה, יתוקן על חשבונו באופן היעיל ביותר ולשביעות רצונו של המפקח ושל כל אדם או רשות המוסמכים לפקח על הטיפול במובילים כאמור.
- 8.3 אם לשם ביצוע ההסכם יהיה צורך להעביר חפץ כלשהו במקום שההעברה עלולה לגרום נזק למובילים, כאמור לעיל, אם לא ישתמשו באמצעי הגנה מיוחדים, יודיע הספק בכתב למפקח, לפני ההעברה, על פרטי החפץ שיש להעבירו ועל תכניתו להבטחת אמצעי הגנה מתאימים.
- 8.4 הספק ימנע החניית כלי רכב המגיעים לאתר העבודה, בדרכים ואלה יוחנו במקומות שיועדו לכך. הספק מתחייב כי הדרכים העוברות באתר העבודה, וכן השטחים הציבוריים, יהיו פתוחים לשימוש המרכז הרפואי ו/או קבלנים אחרים, לפי הצורך ובהתאם להוראות המפקח, וכי הוא לא יאחסן עליהם מכוונות ו/או כלי רכב ושאו חומרים או ציוד ולא ישפוך עליהם פסולת כלשהי.
- 8.5 הספק לא יפגע ולא יעקור עצים או צמחיה טבעית באתר העבודה ובסביבתו, אלא אם דרוש הדבר לצורכי העבודה והמפקח התיר לו בכתב ומראש לעשות כן.

הפרתו של סעיף זה תהווה הפרה יסודית של ההסכם

9. אחריות לעבודות

- 9.1 מיום העמדת אתר העבודה לרשות הספק ועד לתום ביצוע העבודות, היא הספק אחראי לשמירת אתר העבודה והעבודה ולהשגחה עליהם. הספק יתקן על חשבונו ובמהירות המרבית, כל נזק שיגרם לאתר העבודה ולעבודות מכל סיבה שהיא.
- 9.2 הספק יהיה אחראי בלעדית כלפי המזמין לכל נזק ו/או תקלה ו/או אבדן ו/או קלקול שיגרמו לחומרים ו/או לעבודות, בין שהנזק או הקלקול נגרמו באקראי ובין שהיו מעשה הכרחי וצפוי מראש, בקשר לביצוע העבודות והוא פוטר את המזמין ו/או עובדיו ו/או כל אדם הנמצא בשירותיו, מכל אחריות לכל אובדן ו/או נזק לגוף או לרכוש, כאמור.
- 9.3 הספק יהיה אחראי בלעדית לכל אובדן, נזק או קלקול לציוד מכל סוג הנמצא בשימושו בקשר עם ביצוע העבודה והוא פוטר את המזמין ו/או עובדיו ו/או כל אדם הנמצא בשירותיו, מכל אחריות לכל אובדן ו/או נזק לגוף או לכוש, כאמור.

הפרתו של סעיף זה תהווה הפרה יסודית של ההסכם

10. אחריות

- 10.1 בנוסף לאמור בכל דין, הספק לבדו יהיה אחראי כלפי המזמין לכל נזק ו/או נזק רכוש ו/או אובדן ו/או הפסד העלולים להיגרם למרכז הרפואי ו/או לעובדיו ו/או למי מטעמו ו/או לצד שלישי כלשהו ו/או לעובדי הספק ו/או לקבלני משנה מטעם הספק ו/או לעובדיהם ו/או למי מטעמם, כתוצאה ממעשה ו/או מחדל ו/או טעות ו/או השמטה של הספק ו/או עובדיו ו/או כל מי מטעמו ו/או לכל נזק ו/או אובדן הנובע מעבודות ו/או בקשר למוצרים שמתקין ומתחזק, והוא ינקוט בכל האמצעים למניעת הנזקים ו/או האובדן כאמור. המזמין יהא רשאי לעכב תשלומים לספק בגובה הסכומים אשר יהיו נושא לתביעה כנגד הספק בגין נזק או אובדן, כאמור, עד אשר ייושבו תביעות אלה באופן סופי ומחלט לשביעות רצונו.
- 10.2 הספק יהיה אחראי לכל אובדן, נזק או קלקול לציוד מכל סוג שהוא הנמצא בשימושו בקשר עם ביצוע העבודה והוא פוטר את המזמין ו/או עובדיו ו/או מי מטעמו, מכל אחריות לכל אובדן, נזק או קלקול, כאמור.
- 10.3 הספק פוטר בזאת את המזמין ואת הפועלים מטעמו, מכל אחריות לגבי נזקים כאמור, אשר הוא אחראי להם על פי הסכם זה ו/או על פי כל דין. הספק ישפה את המזמין על כל סכום שיחויב לשלם בגין נזק או אובדן להם אחראי הספק עפ"י סעיפים 10.1 ו-10.2 ו/או עפ"י הסכם ו/או עפ"י כל דין, לרבות בגין ההוצאות המשפטיות השונות שיצטרך לשאת בהן בקשר לדרישה כאמור. המזמין יהא רשאי לעכב תשלומים לספק בגובה הסכומים אשר יהיו נושא לתביעה כנגד הספק בגין נזק או אובדן, כאמור, עד אשר

תיושבנה תביעות אלו באופן סופי ומוחלט לשביעות רצונו. לספק תימסר הודעה על תביעה ו/או על דרישה כאמור לעיל ותינתן לו אפשרות להתגונן מפניה.

10.4 הספק ישפה ו/או יפצה את המזמין בגין כל נזק שיגרם לו עקב שגיאה מקצועית של הספק ו/או הזנחה במילוי חובתו המקצועית ו/או עקב שימוש בחומרים או אביזרים לקויים.

10.5 אחריותו של הספק תחול גם לגבי כל מקרה של רשלנות שיתגלה לאחר תום תקופת ההסכם.

הפרתו של סעיף זה תהווה הפרה יסודית של ההסכם.

11 אחריות לעובדים ולשלוחים

11.1 הספק מתחייב לשלם כל דמי נזק או פיצוי המגיעים עפ"י דין לעובד או לכל אדם אחר הנמצא בשירותו של הספק כתוצאה מתאונה או נזק כלשהם תוך כדי ביצוע העבודה, והוא פוטר בזאת את המזמין, או מי מטעמו, מאחריות כלפי עובדים המועסקים על ידו, לרבות נזק שיגרם לאדם המספק שירותים, חומרים או מוצרים, קבלני משנה ועובדיהם, ספקים ועובדים עצמאיים הן של הספק והן של קבלני המשנה. המזמין יהא רשאי לעכב תשלומים בגובה הסכומים אשר יהיו נושא לתביעה כנגד הספק בגין נזק או תאונה, כאמור, עד אשר ייושבו תביעות אלה באופן סופי ומוחלט לשביעות רצונו.

הפרתו של סעיף זה תהווה הפרה יסודית של ההסכם.

12 דרישות ביטוח

א. הספק מתחייב לרכוש ולקיים את הביטוחים המפורטים בזה, לטובתו ולטובת מדינת ישראל – משרד הבריאות, המרכז הרפואי ע"ש א. וולפסון, ולהציג למרכז הרפואי ע"ש וולפסון, את הביטוחים כשהם כוללים את כל הכיסויים והתנאים הנדרשים כאשר גבולות האחריות לא יפחתו מהמצוין להלן:

12.1 ביטוח חבות מעבידים

12.1.1 הספק יבטח את אחריותו החוקית כלפי עובדיו בביטוח חבות מעבידים בכל תחומי מדינת ישראל והשטחים המוחזקים.

12.1.2 גבול האחריות לא יפחת מסך 20,000,000 ₪ לעובד, למקרה ולתקופת הביטוח (שנה).

12.1.3 הביטוח יורחב לכסות את חבותו של המבוטח כלפי קבלנים, קבלני משנה ועובדיהם יה ויחשב כמעבידם.

12.1.4 הביטוח יורחב לשפות את מדינת ישראל – משרד הבריאות המרכז הרפואי ע"ש א. וולפסון, היה ונטען לעניין קרות תאונת עבודה/מחלת מקצוע כלשהי כי הם נושאים בחבות מעביד כלשהי כלפי מי מעובדי הספק, קבלנים, קבלני משנה ועובדיהם שבשירותו.

12.2 ביטוח אחריות כלפי צד שלישי

12.2.1 הספק יבטח את אחריותו החוקית על פי דיני מדינת ישראל בביטוח אחריות כלפי צד שלישי גוף ורכוש (כולל נזק גרר), בכל תחומי מדינת ישראל והשטחים המוחזקים.

12.2.2 גבול האחריות לא יפחת מסך 2,000,000 ₪ למקרה ולתקופת הביטוח (שנה).

12.2.3 בפוליסה ייכלל סעיף אחריות צולבת Cross Liability.

12.2.4 כל סייג/חריג לגבי רכוש והמתייחס לרכוש מדינת ישראל שהספק, או כל איש שבשירותו פועלים או פעלו בו – יבוטל.

12.2.5 הביטוח יורחב לכסות את חבותו של המבוטח כלפי צד שלישי בגין פעילות של קבלנים, קבלני משנה ועובדיהם.

12.2.6 רכוש מדינת ישראל יחשב רכוש צד שלישי.

12.2.7 הביטוח יורחב לשפות את מדינת ישראל – משרד הבריאות, המרכז הרפואי ע"ש א. וולפסון, ככל שייחשבו אחראים למעשי ו/או מחדלי הספק והפועלים מטעמו.

12.3 ביטוח חבות מוצר PRODUCTS LIABILITY

12.3.1 הספק יבטח את חבותו בביטוח חבות המוצר בגין אספקה והתקנה של מערכת ניהול ובקרת חניה ממוחשבת עבור המרכז הרפואי וולפסון כולל שירות תחזוקה, כל החומרים, המערכת והציוד, בהתאם למכרז והסכם עם מדינת ישראל – משרד הבריאות, המרכז הרפואי ע"ש א. וולפסון. הביטוח יכלול כיסוי גם לנזקים הנובעים מהתקנה, הרכבה, חיבור, לציוד, חלקים, חלקי חילוף אביזרים של המתקן על כל מרכיביו וציודו ההיקפי.

12.3.2 הכיסוי בפוליסה יהיה על פי דין, לרבות על פי פקודת הנזיקין נוסח חדש וכן על פי חוק האחריות למוצרים פגומים – 1980.

12.3.3 גבול האחריות לא יפחת מסך 2,000,000 ₪ למקרה ולתקופת הביטוח (שנה) בגין נזק לגוף ולרכוש.

12.3.4 הכיסוי על פי הפוליסה יורחב לכלול את ההרחבות הבאות:

- 12.3.4.1 סעיף אחריות צולבת – CROSS LIABILITY.
- 12.3.4.2 הארכת תקופת הגילוי לפחות 6 חודשים.
- 12.3.5 הביטוח יורחב לשפות את מדינת ישראל – משרד הבריאות, המרכז הרפואי ע"ש וולפסון, לגבי אחריותם בגין נזק עקב פגם במוצרים אשר סופקו ותוחזקו על ידי הספק וכל הפועלים מטעמו.

12.4 ביטוח אחריות מקצועית

- 12.4.1 הספק יבטח את אחריותו המקצועית בביטוח אחריות מקצועית.
- 12.4.2 הפוליסה תכסה נזק מהפרת חובה מקצועית של הספק, עובדיו ובגין כל הפועלים מטעמו ואשר אירע כתוצאה ממעשה, רשלנות, לרבות מחדל, טעות או השמטה, מצג בלתי נכון, הצהרה רשלנית, שנעשו בתום לב, בקשר לתכנון אספקה והתקנת מערכת ניהול ובקרת חניה ממוחשבת עבור המרכז הרפואי ע"ש א. וולפסון, כולל שירות ותחזוקה, בהתאם למכרז והסכם עם מדינת ישראל – משרד הבריאות, המרכז הרפואי ע"ש וולפסון.
- 12.4.3 גבול האחריות לא יפחת מסך 1,000,000 ₪ למקרה ולתקופת הביטוח (שנה).
- 12.4.4 הכיסוי על פי הפוליסה יורחב לכלול את ההרחבות הבאות:
- 12.4.4.1 מרמה ואי יושר של עובדים.
- 12.4.4.2 אחריות צולבת, אולם הכיסוי לא יחול על תביעות הספק כנגד מדינת ישראל – משרד הבריאות המרכז הרפואי ע"ש א. וולפסון.
- 12.4.4.3 אובדן מסמכים, לרבות אובדן השימוש ו/או העיכוב עקב מקרה ביטוח.
- 12.4.4.4 הארכת תקופת הגילוי לפחות 6 חודשים.
- 12.4.5 הביטוח יורחב לשפות את מדינת ישראל – משרד הבריאות, המרכז הרפואי ע"ש א. וולפסון, ככל שיחשבו אחראים למעשי ו/או מחדלי הספק והפועלים מטעמו.

12.5 ביטוחי רכוש

הספק יבטח הרכוש, הציוד וכלי העבודה המובא על ידו ומטעמו למרכז הרפואי ע"ש וולפסון לצורך ביצוע השירותים נשוא הסכם זה (ביחס למערכות עד להעברת הבעלות בהן) בביטוח מסוג אש מורחב או מסוג כל הסיכונים ציוד אלקטרוני בהתאם לאופי הציוד על בסיס ערך כינון, כולל כנגד סיכוני פריצה ושוד.

כחלופה לעריכת הביטוח, במלואו או בחלקו, וככל ולא נערך ביטוח כאמור הספק פוטר מאחריות את מדינת ישראל – משרד הבריאות, המרכז הרפואי ע"ש וולפסון ועובדיהם מנזק ו/או אבדן אשר ייגרמו לרכוש כאמור ומתחייב שלא לתבוע בגין נזקים אלו את מדינת ישראל – משרד הבריאות, המרכז הרפואי ע"ש וולפסון ועובדיהם. הפטור כאמור לא יחול לטובת אדם שגרם לנזק מתוך כוונת זדון.

12.6 ביטוחים משלימים

הספק ידאג ויוודא כי קבלנים, ספקים, יועצים ונותני שירותים מטעמו במסגרת פעילותו נשוא הסכם זה יקיימו ביטוחים הולמים לתחומי פעילותם בהתאם לעבודה/ המוצרים/ השרות הניתן על ידם, בגבולות אחריות סבירים הביטוחים יכללו כיסוי לפעילויות - לכל רכוש שלהם במסגרת הפעילות, ציוד, מתקנים וכל רכוש אחר אשר יובא למרכז הרפואי ע"ש וולפסון כולל כגון ביטוח חבות מוצר וביטוח אחריות מקצועית (ככל ורלוונטיים). הביטוחים יורחבו לשפות את מדינת ישראל – משרד הבריאות, המרכז הרפואי ע"ש וולפסון ככל שיחשבו אחראים למעשיהם ו/או מחדליהם. לצורך כך, ייחשבו מדינת ישראל – המרכז הרפואי ע"ש וולפסון כמבוטחים נוספים (בכפוף להרחב השיפוי האמור) כולל ויתור המבטח על זכות השיבוב כלפיהם וכלפי עובדיהם. הוויתור על זכות התחלוף כאמור לא תחול לטובת אדם שגרם לנזק בזדון.

12.7 כללי

- בכל פוליסות הביטוח הנ"ל הנדרשות מהספק (חבות מעבידים, צד שלישי, חבות מוצר, אחריות מקצועית, רכוש) יכללו התנאים הבאים:
- 12.7.1 לשם המבוטח יתווספו כמבוטחים נוספים: מדינת ישראל – משרד הבריאות, המרכז הרפואי ע"ש א. וולפסון, בכפוף להרחבי השיפוי כמפורט לעיל.
- 12.7.2 בכל מקרה של צמצום או ביטול הביטוח ע"י אחד הצדדים לא יהיה להם כל תוקף אלא אם ניתנה על כך הודעה מוקדמת של 60 יום לפחות במכתב רשום למנהל האדמיניסטרטיבי של המרכז הרפואי ע"ש וולפסון.
- 12.7.3 המבטח מוותר על כל זכות תחלוף/שיבוב, תביעה, השתתפות או חזרה כלפי מדינת ישראל – משרד הבריאות, המרכז הרפואי ע"ש וולפסון ועובדיהם, ובלבד שהוויתור לא יחול לטובת אדם שגרם לנזק מתוך כוונת זדון.
- 12.7.4 הספק אחראי בלעדית כלפי המבטח לתשלום דמי הביטוח עבור כל הפוליסות ולמילוי כל החובות המוטלות על המבוטח על פי תנאי הפוליסות.
- 12.7.5 ההשתתפויות העצמיות הנקובות בכל פוליסה ופוליסה תחולנה בלעדית על הספק.

- 12.7.6 כל סעיף בפוליסות הביטוח המפקיע או מקטין בדרך כל שהיא את אחריות המבטח, כאשר קיים ביטוח אחר לא יופעל כלפי מדינת ישראל, והביטוח הינו בחזקת ביטוח ראשוני המזכה במלוא הזכויות על פי הביטוח.
- 12.7.7 תנאי הכיסוי של הפוליסות הנ"ל (למעט ביטוח אחריות מקצועית) לא יפחתו מהמקובל על פי תנאי פוליסות נוסח "ביט" בכפוף להרחבת הכיסויים כמפורט לעיל.
- 12.7.8 חריג כוונה ו/או רשלנות רבתי יבוטל ככל שקיים.

ב. הספק מתחייב בכל תקופת ההתקשרות החוזית עם מדינת ישראל – משרד הבריאות, המרכז הרפואי ע"ש וולפסון וכל עוד אחריותו קיימת להחזיק בתוקף את פוליסות הביטוח. הספק מתחייב כי פוליסות הביטוח תחודשנה על ידו מדי תקופת ביטוח, כל עוד ההתקשרות עם מדינת ישראל – משרד הבריאות, המרכז הרפואי ע"ש וולפסון בתוקף.

ג. אישורים בחתימתו של המבטח על קיום הביטוחים, יומצא על ידי הספק למרכז הרפואי ע"ש וולפסון עד למועד חתימת ההסכם. הספק מתחייב להציג את האישורים חתומים בחתימת המבטח אודות חידוש הפוליסות למשרד הבריאות - המרכז הרפואי ע"ש וולפסון לכל המאוחר שבועיים לפני תום תקופת הביטוח.

ד. מובהר בזאת כי אישורי הביטוח שיוצגו אינם באים לצמצם את התחייבויות הספק לפי סעיפי הביטוח המפורטים לעיל, ומתכוונתו התמציתית של אישורי הביטוח שיוצגו הינה אך ורק כדי לאפשר לחברות הביטוח לעמוד בהנחיות הפיקוח עליהן. הוראות הביטוח המחייבות הן אלו המופיעות לעיל. על הספק יהיה ללמוד דרישות אלה ובמידת הצורך להיעזר באנשי ביטוח מטעמו, על מנת להבין את הדרישות וליישמן בביטוחיו ללא הסתייגויות.

ה. מדינת ישראל – משרד הבריאות, המרכז הרפואי ע"ש וולפסון, שמורים לעצמן את הזכות לקבל מהספק בכל עת את העתקי הפוליסות במלואן או בחלקן, במקרה של גילוי נסיבות העלולות להביא לתביעה בפוליסות ו/או על מנת שתוכל לבחון את עמידת הספק בתנאי סעיפי הביטוח ו/או מכל סיבה אחרת, והספק יעביר את העתקי הפוליסות במלואן או בחלקן כאמור מיד עם קבלת הדרישה. הספק מתחייב לבצע כל שינוי או תיקון שיידרש על מנת להתאים את הפוליסות להתחייבויותיו על פי הוראות סעיף א' לעיל.

הספק מצהיר ומתחייב כי זכות מדינת ישראל – משרד הבריאות, המרכז הרפואי ע"ש וולפסון, לעריכת הבדיקה ולדרישת השינויים כמפורט לעיל אינן מטילות על מדינת ישראל – משרד הבריאות, המרכז הרפואי ע"ש וולפסון, או על מי מטעמם כל חובה וכל אחריות שהיא לגבי פוליסות הביטוח/ אישורי הביטוח כאמור, טיבם, היקפם ותוקפם, או לגבי העדרם, ואין בה כדי גרוע מכל חובה שהיא המוטלת על הספק לפי ההסכם, וזאת בין אם נדרשו התאמות ובין אם לאו, בין אם נבדקו ובין אם לאו.

ו. למען הסר כל ספק מוסכם בזה כי הביטוחים הנדרשים לעיל, גבולות האחריות ותנאי הכיסוי הם בבחינת דרישה מינימלית המוטלת על הספק, ואין בהם משום אישור המדינה או מי מטעמה להיקף וגודל הסיכון לביטוח ועליו לבחון את חשיפתו לסיכונים רכוש וחבות לרבות גוף ורכוש ולקבוע את הביטוחים הנחוצים לרבות היקף הכיסויים, וגבולות האחריות בהתאם לכך.

ז. אין בכל האמור בסעיפי הביטוח כדי לפטור את הספק מכל חובה החלה עליו על פי דין ועל פי ההסכם ואין לפרש את האמור כויתור של מדינת ישראל – משרד הבריאות, המרכז הרפואי ע"ש וולפסון על כל זכות או סעד המוקנים להם על פי כל דין ועל פי ההסכם זה.

ח. אי עמידה בתנאי סעיפי ביטוח אלו מהווה הפרה יסודית של ההסכם זה.
ט. הפרתו של סעיף זה תהווה הפרה יסודית של ההסכם.

13 אחריות ושירות

- 13.1 לצורך הסכם זה תקופת האחריות הינה תקופה של 24 חודשים ממועד מסירת המערכת. תנאי האחריות יהיו כמפורט במפרט הטכני, מסמך ב'.
- 13.2 לאחר תקופת האחריות ושנת השירות הראשונה, המזמין יהא רשאי להתקשר עם הספק לקבלת שירות למערכת, בכל פעם לתקופה של שנה נוספת וזאת, עד ל- 4 שנים (ובסה"כ 5 שנות שירות) במחיר שהוצע במסמך הצעת המחיר. תנאי השירות יהיו כמפורט במפרט הטכני, מסמך ב'.

- 14 תשלומים לספק**
- 14.1 תמורת ביצוע כל התחייבויותיו על פי הסכם זה, יהיה הספק זכאי לתמורה על פי הצעתו במכרז בסך של _____ ש"ח, בתוספת מע"מ כדין (להלן: "התמורה").
- 14.2 התמורה תשולם לספק לאחר מסירת המערכת למזמין, כשהיא מושלמת ומוכנה לשימוש בתנאי שוטף + 60 מהמועד שיאושר על ידי המפקח והמזמין, כנגד חשבונית מס כדין.
- 14.3 **בהתאם לסעיף 12(ג) (1) לחוק מוסר תשלומים לספקים, התשע"ז-2017, המזמין מוחרג ממועדי התשלום הקבועים בחוק זה.**
- 14.4 למען הסר ספק מובהר בזאת כי התמורה בסעיף 14.1 לעיל, כוללת גם תשלום בגין תקופת אחריות של 24 חודשים.
- 14.5 התשלומים לספק בגין השירות שיוזמן על ידי המזמין, לאחר תקופת האחריות, ישולמו על ידי המזמין במישרין לספק וזאת באחריותו הבלעדית של המזמין ובהתאם לקבוע במסמך הצעת המחיר. התשלום לשירות יהיה רבעוני בתחילת כל רבעון, בתנאי שוטף + 60 יום, כנגד חשבונית מס כדין למרכז הרפואי וכנגד הזמנת עבודה החתומה ע"י מורשי החתימה של בית החולים.
- 14.6 התשלום יעשה באמצעות זיכוי חשבון הבנק של הספק.
- 14.7 הספק מוותר על הזכות להמחות חיובים על פי חוק המחאת חיובים, התשכ"ט-1969.
- 14.8 תנאי ההצמדה יהיו על פי הוראות החשב הכללי. קרי התעריפים יעודכנו ותנוסף הצמדה למדד המחירים (שלילית או חיובית), החל מתום החודש ה-18 למועד האחרון להגשת ההצעות. מדד הבסיס לצורך חישוב ההצמדה הינו המדד האחרון הידוע ביום הגשת ההצעות.
- 14.9 על אף האמור לעיל, אם במהלך ה-18 חודשים הראשונים של ההתקשרות יחול שינוי במדד המחירים לצרכן ושיעורו יעלה לכדי 4% ומעלה מהמדד הידוע ביום האחרון להגשת ההצעות, כפי שנקבע במכרז, תעשה התאמה לשינויים כדלהלן: שיעור ההתאמה יתבסס על השוואה בין מדד שהיה ידוע ממועד שבו עבר המדד את 4% לבין המדד הקובע במועד הגשת החשבון. והכל בהתאם לנהלי החשכל כפי שישתנו מעת לעת.

15 ערבות ביצוע

- 15.1 כבטוחה לקיום התחייבויותיו על פי הסכם זה, יצרף הספק במעמד חתימת ההסכם, ערבות בנקאית לביצוע, בלתי מותנית וצמודה למדד המחירים לצרכן, בסך 5% מערך הצעתו בתוספת המע"מ ובנוסף המצ"ב בנספח ג'1, שתהיה בתוקף ל-30 ימים נוספים מתום תקופת ההסכם.
- 15.2 בכל מקרה בו לא עמד הספק בהתחייבויותיו, או שהמזמין עשה כדין שימוש בזכויותיו והוציא סכומים שהספק חב בהם על פי ההסכם, יהא המזמין זכאי לממש את הערבות כולה או מקצתה.
- 15.3 במקרה של התחדשות ההסכם, מתחייב הספק למסור למזמין, לא פחות מאשר 30 ימים לפני מועד סיום ההסכם, את הארכת תוקף הערבות הבנקאית או ערבות חדשה בשיעור 5% מערך העסקה השנתית (בתוספת מע"מ) וצמודה למדד המחירים הידוע בעת הארכת תוקף הערבות. ערבות זו תהיה בתוקף 30 ימים לאחר גמר תקופת ההסכם המחודש.
- 15.4 אין בגובה הערבות כדי לשמש הגבלה או תקרה להתחייבויותיו של הספק בכל מקרה שהוא.

הפרתו של סעיף זה תהווה הפרה יסודית של ההסכם

16 הפרות ותרופות

- 16.1 מוסכם בין הצדדים כי המועד להשלמת העבודות ומסירת המערכת הינו תנאי עיקרי ויסודי בהסכם זה, ואיחור במועד השלמת העבודות ומסירתן או כל חלק מהן, יחשב כהפרה יסודית של ההסכם, המזכה את המזמין בפיצויים מוסכמים וקבועים מראש בסך של 1,000 ₪ לכל יום פיגור וזאת, מבלי לגרוע מכל סעד העומד למזמין על פי הסכם זה ועל פי כל דין.
- 16.2 מבלי לגרוע מהאמור בסעיף 16.1 לעיל, מוסכם בין הצדדים, כי סעיפים 2, 3, 5, 6, 7, 8, 9, 10, 11, 12 ו-15 הינם תנאים עיקריים ויסודיים והפרת כל אחד מהם תחשב כהפרה יסודית של ההסכם, המזכה את המזמין בפיצויים מוסכמים וקבועים מראש בסך של 25,000 ₪ וזאת, מבלי לגרוע מכל סעד העומד למזמין על פי הסכם זה ועל פי כל דין.
- 16.3 המזמין יהא זכאי לחלט את סכום הפיצויים המוסכמים הנקובים בסעיפים 16.1 ו-16.2 לעיל, מערבות הביצוע או לנכותם מכל תשלום המגיע לספק, או לגבותם מהספק בכל דרך חוקית אחרת.
- 16.4 מבלי לגרוע מהאמור בסעיפים 16.1 ו-16.2 לעיל, מוסכם בין הצדדים כי האירועים הבאים יחשבו כהפרה יסודית של ההסכם ויזכו את המזמין בכל הסעדים והתרופות המוקנים לו על פי הסכם זה ועל פי כל דין:
- 16.4.1 הוטל עיקול זמני או קבוע או נעשתה פעולה כלשהי של הוצאה לפועל לגבי נכסי הספק, כולם או חלקם, והעיקול או הפעולה האמורה לא הופסקו או הוסרו לחלוטין תוך 30 יום ממועד ביצועם.
- 16.4.2 מונה לנכסי הספק, כולם או חלקם, כונס נכסים זמני או קבוע או מפרק זמני או קבוע.
- 16.4.3 הספק קיבל החלטה על פירוק מרצון או שהוגשה כנגדו בקשה לפירוק או שהוצא נגדו צו פירוק.
- 16.4.4 אם יתברר כי הצהרה כלשהי של הספק אינה נכונה או כי לא גילה למזמין, לפני חתימת ההסכם, עובדה שהיה בה כדי להשפיע על החלטת המזמין לחתום על הסכם זה.

- 16.4.5 הוכח להנחת דעתו של המזמין, כי הספק הסתלק מביצוע ההסכם.
- 16.4.6 הוכח להנחת דעתו של המזמין, כי הספק או אדם אחר מטעמו, נתן או הציע שוחד, מענק, או טובת הנאה כלשהי בקשר עם הסכם זה או ביצועו.
- 16.5 הפר הספק הסכם זה, יהיה המזמין זכאי לכל סעד ותרופה על פי הסכם זה ועל פי חוק החוזים (תרופות בשל הפרת הסכם), התשל"א-1970, ומבלי לגרוע מכלליות האמור לעיל, יהיה המזמין זכאי לחלט את ערבות הביצוע, לבטל את ההסכם, לדרוש את סילוק ידו של הספק מאתר העבודה, לתפוס את החזקה באתר העבודה ולהשלים את ביצוע העבודות באמצעות קבלן אחר ולתבוע מהספק פיצויים על הפרת ההסכם.
- 16.6 החליט המזמין לבטל את ההסכם, יתן לספק הודעה על כך בכתב (להלן: "הודעת ביטול").
- 16.7 עם קבלת ההודעה, יהיה הספק חייב לפנות מיידית, את אתר העבודה ולמסור את החזקה בו לידי המרכז הרפואי. הספק לא יעכב את מסירת החזקה באתר העבודה בגין תביעה ו/או טענה כלשהי שיש לו כלפי המזמין וזאת, מבלי לגרוע מזכותו לנקוט בהליכים שימצא לנכון לגביית אותם סכומים.
- 16.8 עם קבלת החזקה באתר העבודה, יהיה הספק זכאי לקבל את שווי העבודות שבוצעו על ידו, עד למועד הודעת הביטול לפי קביעת המפקח וזאת בניכוי הפיצויים וכל סכום אחר המגיע למזמין על פי הוראות הסכם זה או על פי כל דין.
- 16.9 החליט המזמין לתפוס את החזקה באתר העבודה ולהשלים את העבודות באמצעות קבלן אחר, תהינה הוצאות השלמת העבודות על חשבון הספק, והוא יישא, בנוסף להוצאות האמורות, בתוספת 17% מהן כתמורה להוצאות משרדיות, מימון ותקורה.
- 16.10 תפס המזמין את אתר העבודה, יודיע על כך המפקח לספק בכתב, ויצוין בהודעה את הערך המשוער של חלק העבודות שבוצע עד למועד תפיסת אתר העבודה, ואת פירוט החומרים, הציוד והמתקנים שהיו באתר העבודה אותה שעה.
- 16.11 תפס המזמין את אתר העבודה, וישנם בו חומרים, ציוד או מתקנים, רשאי המפקח בכל עת שהיא, לדרוש מהספק בכתב, לסלק מאתר העבודה את החומרים, הציוד והמתקנים או כל חלק מהם, ואם לא ציית הספק לדרישה זו תוך 15 ימים, רשאי המזמין, על חשבון הספק, לסלקם מאתר העבודה לכל מקום שיראה בעיניו ולא יהיה אחראי לכל נזק או אובדן שיגרם להם. מבלי לגרוע מהאמור לעיל, יהיה המזמין רשאי להשתמש בחומרים, בציוד ובמתקנים של הספק להשלמת העבודה, או למכרם ולהשתמש בתמורה לכיסוי כל סכום שיגיע לו מאת הספק.
- 16.12 תפס המזמין את אתר העבודה, לא יהיה חייב לשלם לספק סכום כלשהו בקשר להסכם, למעט תשלומים בגין העבודות שבוצעו על ידו עד ליום תפיסת אתר העבודה, כפי שהוערכו על ידי המפקח לפי סעיף 16.10 לעיל וכן תשלום עבור החומרים, הציוד והמתקנים שנתפסו באתר העבודה ושנמכרו ע"י המזמין, או לתשלום דמי שימוש בציוד ובמתקנים שנתפסו כאמור, הכל לפי השווי והערך שיקבע המפקח, בניכוי כל ההוצאות, הנזקים והפיצויים שנגרמו ו/או יגרמו למזמין עקב הפרת ההסכם ו/או עקב הצורך להשלים את ביצוע העבודה, כפי שיוערכו על ידי המפקח.

17 שונות

- 17.1 הסכם זה יהיה בתוקף עד למילוי כל התחייבויותיו של הספק על פי הסכם זה על נספחו.
- 17.2 הספק מסכים ומתחייב בזה לשמור בסוד כל מידע הנוגע לתוכנו של הסכם זה, על כל מרכיביו, וכל מידע אשר הגיע או יגיע לידיעתו עקב ביצועו של הסכם זה, ולא לגלותו לצד שלישי כלשהו ולא להשתמש בו אלא לצורך ביצוע הסכם זה.
- 17.3 הספק מסכים ומתחייב בזה כי לא יגיש תביעה כנגד המזמין בהתאם להוראות ההסכם או בקשר אליו, ביחד עם צד שלישי כלשהו.
- 17.4 הוראות סעיף זה יחולו אף על כל מי שמועסק על ידי הספק או מטעמו בביצוע הסכם זה, ופעולתו תחייב את הספק לכל דבר ועניין כאילו נעשתה על ידי הספק עצמו.
- 17.5 הספק אינו רשאי להסב ו/או להמחות ו/או לשעבד ו/או להעביר את ההסכם, או כל חלק ממנו, וכן אין הוא רשאי להעביר או למסור או לשעבד או להמחות לאחר כל זכות לפי ההסכם.
- 17.6 המזמין רשאי לקזז כנגד כל סכום המגיע לספק עפ"י הסכם זה, כל חוב, בין קצוב ובין שאינו קצוב, המגיע לו מהספק עפ"י הסכם זה, או על פי כל הסכם אחר שביניהם או על פי כל דין. הוראות סעיף זה אינן גורעות מזכותו של המזמין לגבות את החוב האמור בכל דרך אחרת.
- 17.7 כל התחייבות, לרבות נשיאה בהוצאות, אשר היה על הספק לבצע עפ"י הסכם זה והוא נמנע מלבצעה, והוראות אשר קיבל מאת המפקח ואשר נמנע מלציית להן, על אף שהתחייב לכך בהסכם זה, יהיה המזמין רשאי לבצען, בעצמו או באמצעות אחרים.
- 17.8 המזמין יהיה רשאי לחייב את הספק במקרים כאמור בסעיף 17.7 לעיל, בהוצאות אשר נגרמו לו בביצוע כל אותן התחייבויות או הוראות, בתוספת 17% שיחשבו כהוצאות כלליות, מימון ותקורה.
- 17.9 המזמין לא יחל בביצוע ההתחייבויות או ההוראות האמורות בסעיף 17.7 לפני מתן התראה של 7 ימים לספק.

- 17.10 אין באמור לעיל כדי לגרוע מהתחייבויות הספק עפ"י ההסכם או מזכות המזמין לגבות את הסכומים האמורים מן הספק בכל דרך אחרת.
- 17.11 הימנעות המזמין מלעשות שימוש בזכויות המוקנות לו עפ"י ההסכם במקרה מסוים או בכלל, אין בה ולא תפורש, בשום אופן, כוויתור על אותה זכות באותו מקרה או בכלל, ואין ללמוד מהתנהגות זו ויתור כלשהו על זכותו לפי הסכם זה.
- 17.12 הסכמה מצד המזמין ו/או המפקח לסטות מתנאי הסכם זה במקרה מסוים, לא תהווה תקדים ולא ילמדו ממנה גזירה שווה למקרה אחר.
- 17.13 כל ויתור וארכה לתנאי ההסכם או להוראות שניתנו על פיו על ידי המזמין או מי מטעמו, לא יפגע בזכותו של המזמין ולא ישמשו לספק צידוק או הגנה בקשר עם הפרה או אי קיום מצד הספק, ולא יחשבו כוויתור מצד המזמין על זכות מזכויותיו.
- 17.14 מוסכם על הצדדים כי תנאי הסכם זה משקפים נכונה את המוסכם והמותנה ביניהם במלואו, וכי המזמין לא יהיה קשור בכל הבטחות, פרסומים, הצהרות, מצגים, הסכמים והתחייבויות, בכתב או בע"פ, שאינם נכללים בהסכם זה ואשר נעשו, אם נעשו, קודם לחתימתו.
- 17.15 כל שינוי מהוראות הסכם זה לא יהיה לו כל תוקף אלא אם נעשה בכתב ובחתימת שני הצדדים והספק יהיה מנוע מלהעלות כל טענה לשינוי אלא אם נעשה בדרך האמורה.

18 אי תחולת יחסי עובד ומעביד

- 18.1 מוסכם כי הספק משמש ספק עצמאי למתן שירותים, ללא יחסי עובד ומעביד, ואין לראות בכל זכות הניתנת על פי הסכם זה למזמין, לפקח, להדריך או להורות לכל אחד מהמועסקים על ידו אלא אמצעי להבטיח ביצוע הוראות הסכם זה במלואו ולא תהיינה לספק ולכל המועסקים על ידו, כל זכויות של עובד מדינה או עובד המועסק על ידי הממשלה, והם לא יהיו זכאים לכל תשלומים, פיצויים או הטבות אחרות בקשר עם ביצוע הסכם זה, או הוראות שניתנות על פיו או בקשר עם ביטול או סיום הסכם זה, מכל סיבות שהן.
- 18.2 על הספק יחולו כל המיסים ותשלומי החובה האחרים שמעביד חייב לשלם בהתאם לדין ולנוהג, לרבות, תשלומים לביטוח לאומי, מס מקביל ויתר זכויות סוציאליות והוא בלבד, יהא אחראי לכל תביעה לעובד מעובדיו, הנובעת מיחסי עבודה שבינו לבין עובדיו.

19 קביעת מקום השיפוט

מקום השיפוט הייחודי בכל הקשור להסכם זה, לרבות הפרתו יהיה בבית משפט באזור שיפוט תל אביב .

20 מען הצדדים למסירת הודעות לעניין הסכם זה :

המרכז הרפואי ע"ש א. וולפסון – רח' הלוחמים 62 חולון

הספק: _____

ולראיה באנו על החתום:

הספק (שם מלא וחותרמת)

המרכז הרפואי ע"ש א. וולפסון

שם הבנק: _____
 מס' טלפון: _____
 מס' פקס: _____

נוסח כתב ערבות

לכבוד
המרכז הרפואי ע"ש א. וולפסון

הנדון: ערבות מס' _____

אנו ערבים בזה כלפיכם לסילוק כל סכום עד לסך _____
 (במילים _____)

שיוצמד למדד * _____ מתאריך _____ (תאריך תחילת תוקף הערבות).

אשר תדרשו מאת: _____ (להלן "החייב")

בקשר עם הזמנה/הסכם _____

אנו נשלם לכם את הסכום הנ"ל תוך 15 יום מתאריך דרישתכם הראשונה שנשלחה אלינו במכתב בדואר רשום, מבלי שתהיו חייבים לנמק את דרישתכם ומבלי לטעון כלפיכם טענת הגנה כל שהיא שיכולה לעמוד לחייב בקשר לחיוב כלפיכם, או לדרוש תחילה את סילוק הסכום האמור מאת החייב.

ערבות זו תהיה בתוקף עד תאריך _____

דרישה על פי ערבות זו יש להפנות לסניף הבנק/חב' הביטוח שכתובתו _____
 שם הבנק _____

_____ כתובת סניף הבנק

_____ מס' הבנק ומס' הסניף

ערבות זו אינה ניתנת להעברה

_____ חתימה וחותמת מורשה חתימה

_____ שם מלא

_____ תאריך

*אם נדרשת ערבות צמודה

נספח בטיחות וגהות – נספח להסכם עם קבלן חוץ**1. כללי**

- 1.1. הספק מתחייב לקיים את ההסכם שנעשה איתו בקפדנות, במיומנות ובדקדקנות.
- 1.2. הספק לוקח על עצמו את מלוא האחריות בנוגע לבטיחות עובדיו, עובדי המרכז הרפואי והציבור כיוצא פועל של עבודתו, ומתחייב לנקוט בכל אמצעי הזהירות על מנת למנוע תאונה, תקלה או אירוע חריג כלשהו.

2. חקיקה

- 2.1. הספק מתחייב לעבוד עפ"י כל חוקי הבטיחות שפורסמו או שיפורסמו בעתיד, לרבות:
 - פקודת הבטיחות בעבודה (נוסח חדש תש"ל-1970) ותקנותיה
 - חוק ארגון הפיקוח על העבודה התשי"ד-1954 ותקנותיו
 - חוק חומרים מסוכנים
 - חוק שירותי הובלה ותקנותיו
 - תקנות הבטיחות בעבודה (גיליון בטיחות, סיווג, אריזה, תיוג וסימון של אריזות), התש"ס-2000
 - כל דין אחר החל על עבודתו
- 2.2. הספק מתחייב לשמור על הוראות כל דין והוראות הבטיחות של המרכז הרפואי או של כל גוף אחר החלות היום ואשר יחולו בעתיד.

3. הכרת העבודה

3. הספק מצהיר כי ביקר במקום ביצוע העבודות וסביבותיו ובחן את דרכי הגישה אליו, והינו מודע לאופי העבודה, לסיכונים הכרוכים בה ולאמצעים בהם יש לנקוט למען עבודה בטיחותית.

4. איסור מעשה מסוכן

4. הספק מתחייב לבצע את העבודות תוך שמירה קפדנית על כל כללי הבטיחות ולהימנע מכל מעשה או מחדל, העלולים להוות סכנה לאדם ו/או לרכוש.

5. השגחה על העבודה

5. הספק יוודא שכל עבודה, לרבות עבודה ע"י קבלני משנה, באם תאושר העסקתם ע"י המרכז הרפואי, תתבצע באופן בטיחותי תחת השגחתו הישירה והמתמדת של הקבלן הראשי.

6. מקצועיות, כשירות והדרכת עובדי הספק

- 6.1. הספק מתחייב להעסיק על חשבונו לצורך ביצוע העבודות עפ"י הסכם זה, מספר מספיק של עובדים בעלי רמה מקצועית נאותה, שיהיו להם הכישורים הדרושים והמתאימים לביצוע העבודות וידאג להכשירם עפ"י צורך.
- 6.2. הספק מתחייב טרם תחילת העבודה להדריך את עובדיו ו/או מי מטעמו על חשבונו בכל הקשור לעבודה בטיחותית עפ"י דין והסכם זה, באמצעות בעל מקצוע מתאים כנדרש בתקנות ארגון הפיקוח על העבודה (מסירת מידע והדרכת עובדים התשנ"ט-1999), הקבלן יוודא כי עובדיו הבינו את ההדרכה והסיכונים בעבודה אליהם חשופים וכי הם פועלים על פיה.
- 6.3. הספק יחזור ויקיים הדרכה כאמור בהתאם לצרכי העובדים ולפחות אחת לשנה.
- 6.4. הספק מתחייב כי כל עובד מעובדיו ו/או מי מטעמו יהיה כשיר לעבודה מבחינה רפואית ולאחר שעבר את כל הבדיקות הרפואיות הדרושות עפ"י כל דין.

7. ציוד מגן אישי

- 7.1. הספק מתחייב לספק ציוד מגן אישי תקין ומתאים לעובדיו ו/או למועסקיו ו/או למי מטעמו, כנדרש בתקנות הבטיחות בעבודה (ציוד מגן אישי התשנ"ז-1779) ויוודא שהם משתמשים בו בהתאם ליעודם לרבות, נעלי בטיחות, ביגוד, קסדות מגן, כובעים, כפפות, משקפי מגן, אוזניות, מעילי גשם, ציוד למניעת נפילה מגובה וביגוד זוהר.

8. ציוד, מכונות, כלים, חומרים ופסולת

- 8.1. הספק מתחייב להשתמש בכלים וחומרים במצב תקין והמתאימים לביצוע העבודה.
- 8.2. הספק ידאג כי כל כלי העבודה, הציוד, הפסולת והחומרים ימצאו במקום בטוח שהוקצה לשם כך ויונחו באופן ובמקום שימנע כל נזק אפשרי לאדם או לרכוש.
- 8.3. הספק מתחייב כי כל ציוד מכני-הנדסי, כלי התעבורה, כלי הרמה, אביזרי הרמה וכו' יהיו תקינים ובעלי תסקיר בדיקה בתוקף ו/או רישיון בתוקף.
- 8.4. הספק מתחייב כי כל מפעיל ציוד מכני-הנדסי, מפעיל מכונת הרמה וכל נוהג בכלי תעבורה אחר יהיו בעלי הסמכה הנדרשת ורישיון בתוקף.

9. תאונות עבודה ומקרים מסוכנים

- 9.1. הספק מתחייב לדווח מיידית לבא כח המרכז הרפואי שהזמינו, על כל תאונת עבודה או מקרה מסוכן תוך כדי ביצוע העבודה.
- 9.2. הספק מתחייב למסור את כל המידע הידוע לו לרבות, מסמכים כתובים ולשתף פעולה עם בא כח המרכז הרפואי/הממונה על הבטיחות, בעת תחקיר תאונות ומקרים מסוכנים.

10. משמעת והטלת סנקציות

- 10.1. הספק ו/או עובדיו ו/או מוטסקיו ו/או מי מטעמו ישמעו לכל הוראות בא כח המרכז הרפואי הממונה על הבטיחות, לרבות הוראה בדבר הפסקת עבודה בגין אי מילוי תנאי מתנאי הסכם זה או בשל קיום סיכון אחר לנפש ו/או רכוש ולא תהא לו עילה לדרוש פיצוי בגין הפסקת העבודה כאמור.
- 10.2. הספק ימסור, לפי דרישת בא כח המרכז הרפואי/הממונה על הבטיחות, את רשימת כל העובדים מטעמו כולל פרטים אישיים ויציג עפ"י דרישה כל רישיון, תעודה וכל היתר אחר השייך לו או להם, לרבות ציוד, מכונות וכלי רכב.
- 10.3. הספק לא יעסיק עובדים שאינם עובדיו אלא לפי היתר בכתב מאת המרכז הרפואי.
- 10.4. נגרם נזק למקום או לציוד בגין הפרת הוראות הבטיחות ע"י הקבלן – הקבלן מסכים כי הערכת שווי הנזק כפי שנעשתה ע"י מפקח מטעם המרכז הרפואי, תחייב את הקבלן וסכום זה יקוזז מכל סכום המגיע לקבלן לפי הסכם ההתקשרות עמו.
- 10.5. לא מילא הספק ו/או עובדיו ו/או מועסקיו, או מי מטעמם אחר הדרישות המופיעות בנספח זה, המרכז הרפואי רשאי להטיל קנס בשווי של עד 2,500 ₪ לכל יום ו/או מקרה, וסכום זה יקוזז מהסכומים המגיעים לספק עפ"י ההסכם.

11. הצהרת הספק

אני הח"מ מצהיר בזאת, כי קראתי והבנתי את תוכן נספח הבטיחות וכי אני מתחייב לעבוד על פיו ועפ"י הוראות כל דין.

 תאריך

 חתימת הספק

 שם הספק

נספח ג' 3 איכות ובקרה

נספח איכות ובקרה

1. הספק הזוכה במכרז יתבקש לעמוד באופן שוטף בכל הנושאים הקשורים לאיכות ובטיחות כמצוין במסמכי המכרז,

נציג המרכז הרפואי יוודא את עמידת הספק בכל הפרמטרים הנדרשים ובהם :

הערות	ביצוע בפועל	תדירות בדיקה	פרמטר לבדיקה	
		פעם בשנה	הצגת אישורים על טיפוליים תקופתיים למערכות כפי שנדרש על ידי היצרנים	הצגת היתרים ואישורים
		בעת הצורך	אספקת ציוד בקרת חניון כולל עמדות תשלום במועד ובמיקום שסוכם עם נציג ביה"ח	אספקת השירות ועמידה בהתחייבויות
		בעת הצורך	לספק יש מוקד או איש קשר ישיר לפרויקט הזמינים לבקשות/תלונות וכדומה	איכות השירות
		בעת הצורך	הספק עשה כל שביכולתו בכדי למנוע מצבים בהם השירות לא יסופק באיכות המתאימה	
		בעת הצורך	הספק זמין לכל שאלה ובקשה ודאג לתת תשובות במהירות	

2. מובהר כי אי עמידה בתנאים המבוקשים תגרור אחריה, בירורים עם המזמין, פיצויים מוסכמים ומעבר לכך.

 תאריך

 חתימת הספק

 שם הספק

שאלון לקבלת פרטי רישום פלילי ותיקי מב"ד

שם משפחה	קודם/נוסף	שם פרטי	קודם/נוסף	שם האב	תעודת זהות

מס' אישי

תאריך לידה	ארץ לידה	תאריך עליה	דת / לאום	כתובת

מחלקה	הגדרת תפקיד	מעמד	משך זמן העסקה מתוכנן
		עובד קבלן	

הערות :

תאריך: _____ חתימת המועמד: _____

אימות שמות : אני מצהיר בזה כי בדקתי את זהותו של ממלא השאלון והפרטים הנלווים, והם נמצאו נכונים לפי המסמכים המזהים הבאים :

וכמו כן טופס הסכמה למסירת ר.פ. נחתם בפני.

תאריך	שם הבודק ותפקידו	חתימת הבודק

הסכמה למסירת מידע פלילי

אני החתום מטה _____ ת.ז. מס' _____

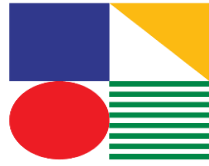
המועמד / מועסק במרכז רפואי "וולפסון"

מסכים בזאת כי משטרת ישראל תעביר לנציגו המוסמך של משרד הבריאות מידע פלילי אודותיי בהיקף המגיע למשרד הבריאות על פי חוק.

ידוע לי, כי הסכמתי כאמור לעיל פוטרת את המשטרה ממשלוח הודעה אלי בדבר מסירת המידע אודותי.

תאריך

חתימת המצהיר



המרכז הרפואי האוניברסיטאי
ע"ש אדית וולפסון

מפרט טכני והנחיות כלליות
לתכנון אספקה, התקנה אחריות ושירות
עבור מערכת ניהול ובקרת חניה
למתחם מרכז הרפואי וולפסון - חולון

תוכן העניינים

42.....	1. כללי.....
42.....	2. מצב קיים.....
43.....	3. מצב עתדי
43.....	4. תפעול המתחם
43.....	5. תיאור ושלבי העבודה
44.....	6. תיאור הציוד המותקן.....
49.....	7. עמדת הניהול (קלינט)
49.....	8. עמדת ניהול חניון
49.....	9. מערכות הניהול
50.....	10. תחזוקת רשימות מנויים.....
50.....	11. ניהול משתמשים
53.....	12. אבטחת מידע.....
54.....	13. הסדרים
54.....	14. התראות.....
54.....	15 דוחות ושאליות
55.....	16. תשתית כבילה וארון תקשורת
56.....	ההוראות כלליות

נספח א – טבלת הענות

נספח ב – כתב כמויות

נספח ג – נספח שירות SLA

נספח ד – שרשומים

1. כללי

מרכז רפואי וולפסון חולון, נותן מענה לאלפי אזרחים בכול יום אשר ברובם מגיע ברכבם וחונים בשטח בית החולים.

לשטח בית החולים נכנסים כיום אוכלוסיות שונות אשר כל אוכלוסייה דורשת צורת טיפול אחרת בנושא חניית רכבם, בין האוכלוסיות ניתן למצוא מזדמנים, מטופלים, עובדים ברמות שונות, ספקים, נכים ומוניות, ועוד.

סה"כ קיימים קרוב ל 1,000 מקומות חניה המשמשים את כל אוכלוסיות באי בית החולים, מקומות חניה אלו כוללים מתחמי חניה סגורים ומסודרים עבור מנהלים, חניות פתוחות לעובדים, חניות לציבור מזדמנים בתשלום הכולל מעל 100 חניות.

בית החולים נימצא בתקופת הרחבה הכולל מבני רפואה חדשים אשר יגרמו לשינויים בשערים הראשיים ובתכנון חדש של מגרשי החניה. כיום כל מגרשי החניה הם עליים ולא קיים מקומות חניה תת קרקעיים. מטרת מסמך אפיון זה הוא לבצע בקרה וניהול רכבים למתחם בית החולים כיום ובעתיד לאחר ביצוע פיתוח חדש של כניסת ומקומות החניה בבית החולים. בנוסף, לבצע מערך תשלום אוטומטי באמצעות מכשור ואבזור חדש.

דרישת בית החולים לקבל פתרון טכני וכספי עבור מצב קיים של הכניסות ויציאות מבית החולים, בנוסף פתרון טכני ותוספת כספית למצב העתידי לאחר שינוי נתיבי השער הראשי.

2. מצב קיים

ישנן שתי כניסות לבית החולים. אחת עבור עובדי בית החולים בלבד שנמצאת בצד המזרחי של המתחם ונקראת "כניסה מזרחית" והשנייה כניסה עבור עובדי בית החולים, מזדמנים, נכים ומוניות וכל השאר אשר נקראת "כניסה ראשית".

- כניסה מזרחית – הכניסה כוללת שני נתיבים, נתיב כניסה ונתיב יציאה, ללא הפרדה או אי תנועה ביניהם. ביתן שומר ממוקם בצדו המזרחי של השער. פתיחה וסגירת מחסום מתבצעת ידנית על ידי שומר שנימצא בכול שעות פעילות, השער המזרחי ניסגר בשעה חמש אחר הצהריים על סגירה של שערי כנפיים ידניים.

כניסה מזרחית משמשת בעיקר את עובדי בית החולים אשר חונים במגרשי החניה חלקם מסודרים וחלקם שטח חולי פתוח ללא סימונים מסודרים. בנוסף קיים חניון מנהלים אשר הכניסה אליו מתבצעת על ידי פתיחת מחסום בשלט (ידני/סולארי).

- כניסה ראשית – הכניסה כוללת נתיב כניסה אחד ושני נתיבי יציאה כאשר האחד עבוד מזדמנים בתשלום וכל שאר באי בית החולים והשני עבור עובדים בלבד. נתיב העובדים נפתח רק בשעות לחץ של החלפת משמרות בכדי לשחרר תנועת רכבים בנתיבי שער הכניסה. בין הנתיבים ממוקם ביתן שומר אשר נותן ידנית פתקי כניסה למזדמנים בכניסה וביציאה מתבצע תשלום יומי עבור כניסת מזדמנים. מאושרי כניסה לשטח בית החולים מקבלים תו חניה/כניסה ממנהלת בית החולים המאפשר להם להיכנס ולצאת ללא תשלום.

3. מצב עתידי

בית החולים נימצא בשלבי שינויי, בנינים ומתקנים חדשים נבנים, תכנון חדש של הכניסות והיציאות נימצא בשלב סופי כמו כן שטח החניה הראשי למזדמנים עובר שינוי תכנוני גאומטרי חדש מאושר אשר מאפשר הגדלת כמות הרכבים בחניה הקיימת.

שינוי אזור השער ראשי כולל יצירת 4 נתיבים של כניסה ויציאה לשטח בית החולים. נתיב כניסה ונתיב יציאה קבועים ושני נתיבים מתחלפים כך שבשעות העומס ניתן להפעיל 3 נתיבי יציאה או 3 נתיבי כניסה. ביתן השומר מבוטל ותהייה עמדת בדיקה ביטחונית בלבד. תמרורים מפוקדים (213/214) יוצבו בתחילת א"י התנועה.

בהמשך לאזור שער ראשי יתבצע שינוי תחבורתי על ידי מהנדס תנועה אשר יכלול נתיבי נסיעה חדשים למגרש החניה הראשי אשר יתכנן בצורה שונה שתאפשר כמו חניה מוגדלת אולם בסה"כ בית החולים מאבד כעשרה אחוז מסה"כ החניה.

בשער המזרחי לא יתבצע שינוי מהותי, אי תנועה שיצור הפרדה בין נתיב הכניסה והיציאה יבנה, שטחי החניה החוליים ולא מסומנים יתכן ויעבור שינוי ויהפכו לאזור סלול עם סימוני חניה מסודרים. שינויים אלו מתוכננים עד לחציון הראשון של שנת 2021.

לאחר ביצוע שינויי נתיבים בכניסה הראשית, המציע צריך לבצע על אחריותו (ללא תוספת מחיר) את שינויי מיקום ציודים והוספת ציודים בהתאם לבניית א"י התנועה החדשים, וכן על העבודה הפירוק וההתקנה הנדרשת עבור שדרוג המערכות בשטח בית החולים.

4. תפעול המתחם

כניסה ראשית והחניון לידו יופעל בכל שעות היממה (במתכונת 24/7) לטובת באי בית החולים. תהייה נוכחות מפעיל/בקר מקומי של בית החולים בחניון בין השעות 07:00 ועד השעה 18:00. בתום שעות העבודה של הבוקר יופעל החניון באמצעות מרכז בקרה של בית החולים הנמצא במרתף הבניין.

מוקד הבקרה ייתן מענה לבעיות במערכת התשלום וכן יהא בעל יכולת שליטה בכניסת ויציאת רכבים מהחניון.

עבור חניה יומית, 24 שעות קלנדרי, יגבה סך של 20 ₪, ובהתאם לנהלי משרד הבריאות הרלוונטיים, המתעדכנים מעת לעת. יוצב שילוט הבהרה של התשלום בנתיבי שער הכניסה. במידה והרכב עובר את ה 24 שעות ועדין נימצא בשטח בית החולים יחויב בתשלום נוסף של חנייה יומית. יאופשר לרכבים הנכנסים שהות של עד 30 דקות ללא חיוב בתשלום.

5. תיאור ושלבי העבודה

- תכנון מפורט בהתאם לדרישות המובאות במפרט כולל דפי נתונים של הציוד המוצע, תרשימים חד-קוויים של הפתרון ומערך התקשורת, מהלכי הכבילה התכנון המפורט יוצג למזמין לאישור עקרוני לביצוע.
- הקמת כבילה ותשתיות מקומיות הנדרשות.
- אספקת הציוד, הצבתו באתרים והקמת מערך התקשורת בין יחידות הקצה לבקרה.
- הקמת ממשקים נדרשים להפעלת המערכת.
- הקמת הגדרות ובסיס נתונים עד אישורם הסופי ע"י המזמין.
- הפעלה ראשונית והרצה.
- הכנת והגשת תיעוד שכלול: תכניות עדות, הוראות תפעול, מסכי המערכת, דוחות, טיפול בתקלות. הדרכת המשתמשים.
- תכנית מבחני הקבלה עד אישורם הסופי ע"י המזמין לרבות רה-תכנון, כפי שיידרש.
- עריכת מבחני הקבלה בנוכחות המזמין. ומבחני קבלה משלימים עד למסירת המערכת.
- סיוע בהטמעת המערכת וליווי.
- טיפול ותחזוקת המערכת בתקופת 24 חודשי האחריות והסכם השירות.

6. תיאור הציוד המותקן

הציוד המסופק יהיה ציוד חדש. לא יורשה אספקת ציוד משומש או מחודש.

6.1 מנפיק בעמדת הכניסה

- מנפיק יוצב בנתיבי הכניסה באופן נוח לתפעול על ידי הנהג.
- מנפיק יופעל רק בנוכחות רכב על לולאת אלקטרומגנטית.
- זיווד המנפיק עומד בתקן IP-65.
- מנפיק יכלול את הרכיבים הבאים:
 - לחצן מואר להנפקת כרטיס.
 - מנפיק כרטיסים כולל חיישן להתרעה על מלאי הכרטיסים נמוך.
 - אינטרקום (VOIP) בחיבור למרכז הבקרה.
 - תצוגה גרפית להודעות דינמיות שניתנות לשנוי מוארת היטב ביום ולילה הודעות בעברית וערבית.
- כרטיס מונפק יכלול: מספר כרטיס, מספר רכב, תאריך, שעת כניסה ודקה, ברקוד.

6.2 עמדת היציאה

- עמדה תוצב בנתיבי היציאה באופן נוח לתפעול על ידי הנהג.
- עמדה תופעל רק בנוכחות רכב על לולאת אלקטרומגנטית.
- זיווד העמדה עומד בתקן IP-65.

עמדה תכלול את הרכיבים הבאים:

- אינטרקום (VOIP) למרכז הבקרה.
- תצוגה גרפית להודעות דינמיות שניתנות לשנוי מוארת היטב ביום ולילה והודעות בעברית וערבית.
- חריץ להכנסת וקריאת כרטיס חניה.
- חריץ להכנסת וקריאת כרטיס אשראי.
- מדפיס קבלות כולל חיישן להתרעה על מלאי הכרטיסים נמוך.
- הפעלה ושימוש בתקן ENV בהתאם לדרישות בנק ישראל.

6.3 מחסום זרוע

מחסום זרוע מהיר של עד 1.5 שניות לפתיחה ולסגירה כולל מערכת בקרת מהירות והאטה לסגירה ללא רעידות.
 זרוע מחסום עד 3 מטר.
 בזרוע המחסום תאורת לדים, בתחתית הזרוע הגנה למניעת נזק במקרה של פגיעה.
 במקרה של נזק במחסום או ניתוק זרוע מתקבלת התראה קופצת במערכת ניהול מרכזית.
 מחסום המיועד לפתיחות של מעל 10,000 פעולות ליום.
 מנגנון חיישני בטיחות למניעת סגירה מבוסס גלאי כביש אלקטרו מגנטי.
 חיישני בטיחות לעומס / מגע ברגישות של כ- 1 ק"ג.
 אפשרות הפעלה ידנית מוגנת גישה באמצעות מפתח.
 על המחסום לעמוד בכל התקנים הנדרשים על-פי דין.

6.4 אינטרקום

יחידות הקצה ומכונת התשלום יכללו באינטרקום מסוג VOIP במחבורות למרכז הבקרה. על ידי לחיצה בכפתור האינטרקום תתבצע שיחה עם חדר בקרה/מפעיל ללא צורך להחזיק את לחצן האינטרקום לחוץ.
 בחדר הבקרה מקומי יותקן עמדה שולחנית שניתן להבחין בקריאת האינטרקום על גבי צג המכשיר המראה מהיכן מגיעה השיחה.
 מרכזית אינטרקום בעלת יכולת הכנסה של 30 שלוחות לפחות.

6.5 מערכת מצלמת LPR

אמצעי הזיהוי של הרכבים יהיה לוחית הרישוי הקדמית אשר תזוהה באמצעות מצלמות LPR.

מצלמת LPR מותקנת בעמוד אנטי ונדאלי המקובע ברצפה. מצלמת LPR תופעל ותזהה רכבים בכול מזג אוויר, יום ולילה, הפעלה תהייה לאחר מעבר רכב על גלאי לולאה אלקטרומגנטית.

מצלמת LPR תהייה בטכנולוגית העברת נתונים IP, במינימום 1 מגה פיקסל. מצלמה תכלול תאורת אינפרה אדומה IR. איכות הזיהוי ופענוח מספרי רכב לא ירד מ 98% מסה"כ הזיהויים. צילום ה LPR יצלם את קידמת הרכב בלבד ללא הנהג ונוסעיו. המערכת תזהה לוחות זיהוי רישוי תקינים ורשאים לנסוע בכבישי ישראל. במקרה של אי זיהוי לוחית רישוי המוקד יכול לבצע תיקון מספר ולהריץ תהליך חוזר. עמדות ה LPR יהיו מוגנות מפגעי מים, לחות וגורמי סביבה מזיקים. פתיחת המחסום ביציאה על סמך זיהוי מספר הרכב למנוי ובתוספת אישור תשלום למזדמן, ללא צורך בהכנסת כרטיס אישור תשלום.

6.6 גלאי כביש לנוכחות רכב

גלאי אלקטרומגנטי המותקן בכביש לזיהוי נוכחות רכב מעליו לביצוע צילום LPR, נוכחות רכב, סגירת מחסום וספירה. ביצוע חריצת כביש והתקנת כבילה מתאימה באחריות הספק.

6.7 מכונת תשלום אוטומטית

מיקום עמדות תשלום: יוחלט בתאום עם אנשי מרכז הרפואי

מערכת עומדת ועובדת בכול תקני ודיני מס בישראל כולל סליקה בתקן עתידי EMV. מכונת תשלום אוטומטית תשרת את המזדמנים אשר יחליטו לבצע תשלום לפני יציאה. התשלום יתאפשר בשטרות תקינים וב - 5 סוגי מטבעות לפחות. ביטול שימוש בשטרות ומטבעות מסוימים יוכל להתבצע בפשטות. תהיה אפשרות לשלם בכול כרטיסי אשראי (רגיל ודביט) מאשרי שימוש בישראל, קבלה תונפק אוטומטית. מתן עודף ב-3 סוגי מטבעות לפחות. מחזירי העודף יתמלאו אוטומטית מתשלומי הלקוחות תכולת מטבעות להחזרה יהיה 400 לפחות. מנגנון הגנה מפני שימוש בכסף מזויף לסוגיו. במידה ובנק ישראל ייצא בסדרת שטרות או מטבעות חדש לשוק, על הספק להכשיר שטרות אלו במכונת התשלום ללא כל עלות נוספת למזמין. בעמדה יותקן צג צבעוני גרפי להצגת הסכום לתשלום, והוראות הפעלה בעברית אנגלית וערבית לפי בחירת המשתמש, באמצעות בורר השפות ללקוח. אפשרות לשלוח הודעות לצג.

הנפקת הקבלה תכלול את הפרטים הבאים: שם החניון, מס' עוסק מורשה, חשבונית מס/קבלה, מס' הקבלה, תאריך ההנפקה, שעת הכניסה לחניון, שעת היציאה מהחניון, הסכום לתשלום ואם שולם כרטיס אשראי.

במקרה של תקלה במתן עודף – תונפק ללקוח פתקית זיכוי למימוש, בצירוף פרטי המפעיל שם וטלפון.

העמדה תתריע במערכת הבקרה המרכזית על האירועים הבאים:

- ניסיון פריצה,
- פתיחת דלת לא תקינה,
- הדלת אינה נעולה כראוי,
- רמה נמוכה מתחת לסף שיוגדר של מעות לעודף,
- מחסור במעות לעודף,
- מחסור או רמה נמוכה בנייר לקבלות, (ניתן לכוונן).
- מחסור בנייר להנפקת כרטיסים,
- רמה נמוכה של נייר לכרטיסים (ניתן לכוונן),
- קופות מלאות,
- הוצאת קופות.

כל פעולה שתבצע בעמדה תתועד במערכת וניתן יהיה לזהות מתי בוצעו הפעולות הבאות: פתיחת דלת, הוצאת קופת מטבעות או קופת שטרות, הוספת מעות לעודף, ריקון מטבעות מהתקנים למתן עודף.

הקופה תכלול דוחות ניהול כספיות כולל דוחות X ו-Z

בעמדה יותקן אל פסק שיאפשר עבודה של 10 דקות להמשך פעילות ללא חשמל.

אינטרקום – בעמדה יותקן האינטרקום (VOIP) מול עמדת הבקרה.

פטורים והנחות יהיו בהתאם להגדרת המזמין בזמן התקנה. המערכת בעלת יכולת קריאת בר

קוד QR (מניידים וכרטיסים) למתן הנחות וזיכויים.

מכונת תשלום מתממשקת למערכת ניהול חניון.

יכולת הגדרת הסדרי תשלום שונים כולל תעריפים.

יכולת הנפקת כרטיס אבוד במקרה של אובדן כרטיס.

תאורה נאותה לעמדה.

העמדה צריכה לעמוד בכל הגדרות הבטיחות (ואטימות למים. זליגת חשמל ותקני תקשורת).

העמדה צריכה לעמוד בכל הגדרות ודרישות הנגישות. במידה ויהיה צורך בהצבת מכונת

תשלום מונמכת, יספק הספק ללא תשלום נוסף.

6.8 מקודד ומדפסת

מקודד מחובר למערכת בזמן אמת.

קידוד כרטיס המאפשר יציאה חד פעמית.

קבלת דוח יומי ממקודד על הפעילות.
מדפסת קופונים למסירה.

6.9 מחשוב ובקרה

אספקת כל הנדרש עבור הפעלה תקינה כל ציוד בקרה, תקשורת ומחשוב נילוה למערכת בקרת החניון. במידה והציוד מותקן בתנאים חיצוניים יש לדאוג למיגון IP65.
הספק ידאג למערכות אל פסק שיחזיק לפחות 10 דקות עבודה.
אספקת ציוד תקשורת בהתאם לנדרש עבור פעילות תקינה של המערכת.

6.10 שילוט

ציוד המצוי בשימוש החונים (מנפיק, בולען, מכונת תשלום) יסומן בצורה ברורה ויכיל הוראות הפעלה בעברית וערבית. באחריות הספק להציג ולקבל אישור על לפני הצבת השילוט. הכתוב יהיה באותיות דפוס ברורות ואחידות ובעל צורה אסתטית ונאה, מחזיר אור של חברת M3 ברמת EG או ש"ע.

שילוט חיצוני, במידה ויידרש, השילוט אלקטרוני יציג פנוי/מלא וכמות חניה פנויה בחניון מרכז הרפואי. השילוט פנימי וחיצוני יהיה מסוג לד Full Metrix שיותקן על עמוד שיראה לפחות למרחק של 10 מטר, גובה אותיות לא יהיה פחות מ 20 ס"מ בשילוט פנימי. ניהול והגדרות השלט יתבצע ממערכת הניהול בצורה אוטומטית וכן ביכולת התערבות מפעיל בצורה ידנית. קונסטרוקציה של השלט להתקנה ייבדק ויאושר ע"י קונסטרוקטור שבאחריות הספק ולהמציא למזמין לפני התקנה. זיווד השילוט עומד בתקן IP65.
שילוט מתחלף לאי התנועה, עבור נתיבים מתחלפים המכילים נתיב כניסה וכן נתיב יציאה יכיל תמרורים מתחלפים מפוקדים ממצבים 214/213 על פי לוח התמרורים. מנגנון פיקוד על החלפת הנתיבים יוגדר בפרופיל פעולה קבוע מראש וכן ביכולת להתערבות ידנית.

6.11 מיגון ובטיחות

הציוד שיוצב על איי תנועה ימוגן על ידי עמודי פלדה בקוטר 4 אינץ' בגובה עד 100 ס"מ שיחוברו לאי התנועה. פתחם העליון ייסגר באמצעות מכסה. עמודים יהיו בצבע בולט לנהג. יעוגנו אל בסיס בטון (יבוצע במידת הצורך ע"י הקבלן) באמצעות 4 ברגים. העמודים ייצבעו ברצועות אופקיות ברוחב כ 20 ס"מ בצבעי אדום-לבן לסירוגין או יצופו בשרוולי פלסטיק צבעוניים בהתאם. הפתח העליון של העמוד ייסתם בפקק/מכסה מתכתי או מפלסטיק עמיד בקרינת UV.

במידה ולספק יש מיגון אחר, יש לאשר את המיגון לפני הצבתו.

פסי האטה שיסופקו ויותקנו העשויים פלסטיק לפני מחסום הכניסה ופס האטה 1 לפני מחסוי היציאה. פסי האטה יוחלפו אחת לשנה ו/או בתדירות גבוהה יותר בהתאם לצורך. בכל נתיב מתחלף, יוצב תמרור מתחלף מפקד כולל מנגנון החלפת מצבים בין כניסה ויציאה בפרופיל עבודה שנקבע מראש וניתן לשנותו.

6.12 הגנה ממזג האוויר וונדליזם

כל הציוד הפרוש יהיה עמיד בתנאי הסביבה שוררים במקום. הציוד הנגיש לקהל יותקן במארז אנטי ונדלי ודרגת אטימות IP54 לפחות למעט ציוד העומד באזור שאינו מקורה ואז יהיה בדרגה IP56.

7. עמדת הניהול (קלינט)

עמדת הניהול תאפשר ביצוע הפעילויות להלן: תחזוקת ועדכון נתונים, עדכון תעריפים, הפקת שאילתות ודוחות ניהוליים, ביצוע הזמנת אורחים. מערכת הניהול תהיה בשפה העברית. על המערכת לאפשר העברת נתונים רציפה למזמין על-ידי הצבת עמדת צפייה במוקד הביטחון לרבות צפייה בהיסטוריה ובזמן אמת. עמדת קלינט יכולה להיות מותקנת במחשב קיים המערכת.

8. עמדת ניהול חניון

עמדת ניהול ובקרת חניון תפקידה לבצע ניהול שותף של מתחם בית החולים, ניהול משתמשים, בקרה על תפעול יחידות הקצה, שליטה ובקרה על מערכת התשלום ותעריפים בצורה מאוחדת, ביצועי גיבוי ושיחזור. עמדת הניהול תקבל התראות מערכת לטיפול בהתאם להגדרת ההתראות. עמדת ניהול חניון כוללת חומרה ותוכנה. הספק מתחייב לספק ציוד חדש הקיים בשוק. מחשבי מערכת יהיו מיצרנים מוכרים (דל, HP), זיכרון מערכת לא פחות מ 8GB, נפח דיסק לא פחות מ 1T, מסך 22" מסוג LCD, מערכת הפעלה ותוכנות בגרסה האחרונה כולל רישיונות, מדפסת לייזר HP או שווה ערך, מערכת אל פסק להמשך פעולה למשך 10 דקות. עמדת הניהול תכלול תוכנה עם ממשק מתאים לחברת סליקת האשראי. קופת תשלום ידנית מלאה, מקודד/מדפסת קופונים יהיו חלק מעמדת ניהול החניון.

9. מערכות ניהול

מערכת הניהול מספקת ניהול ובקרה עבור כל הנתיבים המבוקרים. עמדת ניהול מוקדן (קלינט) מספקת יכולות ניהול למפעיל החניון כוללת תוכנה על גבי מחשב קיים. מערכות שליטה ובקרה יהיו בשפה העברית. הפקת קופונים/מדבקות הנחה בהתאם לנדרש.

המערכת תאפשר לעבוד במספר רשימות של אוכלוסיות (מנויים, רשימות שחורות, ספקים וכד'). קישור לקובצי מפתח של רכבים ושמות, לרבות אך לא רק: רשימת מנויים, רשימת רכבים בבעלות נכים, רשימת עובדים.

על המערכת לאפשר בקרת כניסות לא חוקיות ו/או עוקפות נהלים לפי אוסף חוקים והצלבות מידע שניתנים לשינוי ועדכון תוך כדי פעילות ותחקור אירועים.

נתוני מעברים יישמרו במערכת למשך 3 חודשים לכל הפחות ויהיו זמינים לשליפה על-פי מספר חתכים כגון: מס רכב, נתיב, טווחי זמנים, תאריך ושעה וכד'

מערכת ניהול תמוקם בחדר בקרה ותציג מצב תפוסת חניון בזמן אמת. מטרת המערכת לבצע פעילויות ניהוליות כגון:

- צפייה ושליטה בכול נתיבי כניסה ויציאה
- פתיחה כל מחסום (זמני או קבוע)
- לאפשר בצורה אוטומטית שינוי נתיבים לכניסה/יציאה בהתאם להגדרות, עומסים ותהליכים (נתיב מתחלף).
- ביצוע הגדרות מערכת בהתאם לדרישות.
- הגדרת משתמשים - הכנסה, גריעה, שינוי.
- יכולת הכנסת אורחים
- יכולת אישור אורחים שנתקבלו ממחלקות השונות למערכת הניהול
- הפקת דוחות וביצוע שאילתות.
- הגדרת התראות.
- הגדרת הרשאות.
- שליטה על מכונת תשלום אוטומטי.
- ביצוע גיבויים.

10. תחזוקת רשימות מנויים

הכנסת רשימות המשתמשים יתבצע בעמדת הניהול של החניון ובמשרד מחלקת ביטחון.

הגדרת נתונים תכלול לפחות את הנתונים הבאים:

מספר לוחית רישוי (יכולת הגדרה מספר רכבים למנוי),

- שם בעל הרכב,
- שם מחלקה/קבוצה,
- מספר טלפון קווי,
- מספר טלפון נייד,
- תאריך
- תפוגת אישור כניסה.
- שער כניסה מורשה

11. ניהול משתמשים

להלן אוכלוסיית משתמשים:

- מנויים קבועים
- מזדמנים
- נכים
- מוניות, אמבולנסים וספקים.
- אורחים

11.1 מנויים קבועים

מנויים קבועים הינם עובדי מרכז הרפואי אשר הכניסה לרכבם מותרת. מערכת תאפשר להגדיר עד שלושה רכבים למנוי אולם רק כמות הרכבים המורשת למנוי להיכנס תוכנס. מעבר לכמות ההקצעה יכנס הרכב כמזדמן.

הכנסה ראשונית של מנויי בית החולים, הספק יעביר פורמט קובץ אקסל להכנסת נתונים או יתבצע חיבור בים המערכות להעברת הנתונים.

לאחר מכן, הכנסה ועדכון נתוני מנויים תינתן אפשרות גישה למשרד הביטחון של בית החולים ומשרדים מוגדרים מראש.

רכב המגיע לנתיב הכניסה, לאחר קבלת אינדיקציה מגלאי הכביש על נוכחות רכב. יצולם ויזוהה על ידי מערכת ה LPR.

יתבצע בדיקת מספר רישוי הרכב מבסיס הנתונים של רכבים מורשה כניסה, במידה והרכב מאושר כניסה ומכסת הרכבים הרשומים אצלו פנויה, מחסום הכניסה יפתח ויתאפשר מעבר הרכב ויוסף למצבת כמות הרכבים בחניון.

סגירת מחסום תתבצע מיד לאחר מעבר הרכב על גלאי הממוקם מתחת לזרוע המחסום.

רישום הרכב יתבצע במערכת, תמונת הרכב הכוללת תאריך ושעה ישמרו במערכת לפחות למשך 3 חודשים.

ביציאה דריכה רכב על גלאי הכביש, יתבצע צילום ממערכת LPR.

לרכב שהוגדר כמנוי, יפתח המחסום ליציאה, הרכב ויורד ממצבת כמות הרכבים בחניון.

11.2 מזדמנים

רכב מזדמן מגיע לנתיב כניסה, הרכב יזוהה על ידי מערכת LPR (כמתואר מעלה). נהג ילחץ על המנפיק כניסה וייקח כרטיס כניסה, להלן הפרטים שיופיעו על כרטיס כניסה לחניה:

- שם האתר
- תאריך
- שעת כניסה (שעה, דקה)
- מספר לוחית רישוי

- מספר כרטיס עם קידוד בר קוד

לאחר לקיחת כרטיס יפתח המחסום למעבר הרכב וייסגר אוטומטית לאחר מעבר הרכב את המחסום. יתבצע שינוי במערכת הניהול והשילוט על כמות רכבים במלאי בחניון. במידה ורכב לא עבר את המחסום (נסע אחורה) לאחר 10 שניות ייסגר המחסום ויתבטל הכרטיס.

מזדמן ששהה בחניון פחות מזמן חסד של 30 דקות או חופשי שיינתן יוכל לצאת באופן אוטומטי וללא תשלום.

התשלום לחנייה יהיה בהתאם למחירון שיוחלט ויהיה תשלום יומי. מזדמן ששילם יוכל להיכנס ולצאת במשך 24 השעות ללא חיוב נוסף. במידה ויוחלט לתת הנחה על ידי משרדים שונים בבית החולים, הספק מתחייב לבצע מערכת הנחות וקופוני הנחה עבור משרדים אלו. טרם יציאת הרכב מהחניון ניתן לבצע תשלום באופנים הבאים:

- בכניסה על ידי שימוש בתשלום אלקטרוני (לדוגמא פנגו, סלופארק ומערכות עתידיות) באחריות הספק לספק לפני תחילת הפעלה ממשקים אלו במערכת מול החברות המספקות שירותים אלו **ללא עלות נוספת מהמזמין.**
- בנתיב היציאה תשלום בכרטיסי אשראי הנתמכים ע"י מערכת סליקה בלבד וחשבונית מס תונפק, סליקה תתבצע במערכות של חברת פלאקארד, חיבור והתממשקות תהייה ללא עלות נוספת מהמזמין.
- תשלום במזומן/אשראי במכונות תשלום אוטומטיות ובמשרד מנהל החניון/בטחון בלבד.

בהגעת רכב ליציאה, יזוהה ע"י מערכת LPR. במידה ושילם יפתח המחסום אוטומטי, ולא, יוצג מחיר החניה בעמדת תשלום אשראי ביציאה להמשך ביצוע תשלום, רק לאחר יפתח המחסום.

נכים

11.3

תהליך הכניסה והיציאה לרכבים יהיה כפי שמתואר מעלה.

באחריות הספק לבצע ממשק להורדת ועדכון שותף של קובץ הנכים ברמה יומית וכן לבצע הפרדה בין סוגי הנכים (עם ובלי גלגלים). הכניסה והיציאה לנכים עם גלגלים תהייה פתור מתשלום החנייה. לשאר סוגי נכים תהייה הנחה של 50% מעלות החנייה של השעה הראשונה.

11.4 מוניות, אמבולנסים, ספקים

תהליך הכניסה והיציאה לרכבים יהיה כפי שמתואר מעלה.
בית החולים יצור רשימות נפרדות עבור מוניות, אמבולנסים וספקים אשר יאושרו להיכנס ולצאת לשטח בית החולים ללא תשלום. מעבר לרשימות אלו, הכניסה של רכבים מקבוצות אלו יהיו בתשלום מלא.

11.5 אורחים

הטיפול באורחים באי בית החולים יטופל בשני אופנים:

1. המערכת תהייה בעל יכולת אספקת הדפסת קופוני יציאה (מדבקות או כרטיסי יציאה) בנוסף יכולת לבצע ולידציה לכרטיס כניסה (ולידציה פיזית לכרטיס או אלקטרוני) ראה סעיף 6.8. יכולת זאת עבור אורחים שנכנסו כמדמנים וזכאים לקבל יציאה חופשית או הנחה בתשלום ביציאה.
2. באפשרות בית החולים לתת אפשרות להתחבר למערכת בחיבור אינטרנטי או אינטראנט למחלקות שונות (באחריות הספק לביצוע החיבור ולהציג את הדרישות לחיבור).

להלן דרישות ממערכת האורחים:

- התממשקות למערכת וכניסה על ידי שם משתמש וסיסמה .
- ניתן יהיה להכניס אורח למערכת גם לאחר כניסתו בכדי שיוכל לצאת ללא תשלום.
- ניתן לבצע הזמנה ליום, שבוע, או כל זמן מוקצב אחר. בסיום התקופה רכב האורח לא יוכל להיכנס כאורח בצורה אוטומטית.
- לאחר הכנסת פרטי אורח עתידי על ידי מחלקה מאושרת, הבקשה תעבור למשרד הקב"ט/מפעיל לקבלת אישור כניסה סופי על ידי המשרד.

12. אבטחת מידע

הספק יקיים יכולת גישה מרחוק למערכת לצורך ביצוע עדכונים, בדיקת תקלות ומתן מוקד לאחר שעות פעילות וכד'.

הגישה תבצע באמצעות כניסה מאובטחת בחומת אש שתוצג לאישור המזמין.

הספק יספק מערכת אנטי וירוס כולל רישיון שימוש.

המזמין יספק קווי תקשורת DSL או אחרים על-פי הנחיות הקבלן.

המערכת תהיה מוגנת מפני חדירה בלתי מורשית מהאינטרנט באמצעות מערכת "חומת אש" ברמה של צ'קפוינט לפחות שתוצג לאישור המזמין. מידע הנתונים יהיה מתוחזק בהתאם לדרישות למשרד הרשות להגנת הפרטיות.

מערכת ההפעלה שתותקן תהיה מעודכנת ותכלול את כל העדכונים עד ליום המסירה. הקבלן,

במהלך תקופת האחריות והסכם השרות יוודא לעדכן את מערכת ההפעלה לפחות אחת ל 3 חודשים.

במקרה של הפצת עדכונים קריטיים או לפי דרישת המזמין – יבוצע עדכון בתוך 10 ימים מפרסום העדכון.

כל גישה למערכת תחייב הקשת שם משתמש וסיסמא.

יהיו לפחות 4 רמות הרשאה בעמדות המערכת וכן 2 רמות הרשאות לגישה באמצעות האינטרנט. אי שימוש במערכת במשך מס' דקות (ניתן להגדרה) יחייב הקשת סיסמא מחדש. הקשר ינותק אם לא יהיה פעיל מספר דקות שיוגדר.

13. הסדרים

13.1 תשלומים יתבצעו באחת מהאפשרויות הבאות:

- מזומן במכונות תשלום אוטומטיות וידנית במוקד
- אשראי (כולל תקן עתידי EMV, באחריות הספק לספק את כל הדרישות לתקן חומרות ותוכנות ללא עלות נוספת) במכונת תשלום ועמדות היציאה. סליקה תתאפשר גם במערכות של חברת פלאקארד, חיבור והתממשקות תהייה ללא עלות נוספת מהמזמין.
- תשלום אלקטרוני (פנגו, סלופארק)

13.2 קופונים והנחות:

הנהלת בית החולים תוכל להנפיק קופונים או מדבקות שיקנו הנחה בדמי החניה. ההנחה תוכל להתבטא בכל אחת מהשיטות: מחיר קבוע בשקלים (כולל מחיר "0"), הפחתה בשקלים, הפחתת זמן החניה, הפחתה ב % מהתעריף הכללי. המערכת תאפשר להגדיר גם מכירה מראש וגם חיוב על פי שימוש של המדבקות/הקופונים, יפקו דוחות בהתאם.

14. התראות

המערכת תבצע בדיקת תקינות לציוד ותבצע התראות בהתאם. התראות מערכת יכללו לפחות את ההתראות הבאות:

- מחסום פתוח ולא נסגר במשך 30 שניות.
- זרוע מחסום לא במקומו.
- אובדן תקשורת בין יחידות הקצה לבקרה.
- מצלמות LPR לא מצלמות.
- אי קריאת מספר רכב.
- חוסר נייר בעמדות.
- עמדות תשלום לא פעילות.

15. דוחות ושאליות

ניתן יהיה להפיק דוחות ושאליות על פי הרשאות משתמש בצורה קלה. ניתן יהיה לאפשר יצוא דוחות בפורמט אקסל ו-PDF. המערכת מאפשרת גמישות בבניית דוחות באופן עצמאי ע"י המשתמש באמצעות מחולל דוחות.

להלן רשימת דוחות מינימום שיתאפשרו מהמערכת:

- דוח תפוסה היסטורית ונוכחית.
- דוח תנועות בחניון כניסות ויציאות.
- דוח תקלות בחתכים שונים. (מזומן, אשראי, אלקטרוני)
- דוח לוג מערכת.
- דוח כרטיסים פתוחים.
- דוח שימוש בקופונים (לפי מחיר/תאריך).
- דוחות כספיים:

- דוח ריכוז יומי של כל הכנסות (אשראי, מזומן, אלקטרוני)
- דוח ריכוז שבועי/חודשי עבור כל אמצעי התשלום בנפרד וביחד.
- דוחות Z מכול עמדת תשלום בנפרד.

שאליות המערכת יוצגו בצורה מיידית על גבי צג המערכת, שאליות יכללו איתורי רכב על פי קריטריונים שונים, תנועות רכבים הנתיבים, הצגת תפוסות חניונים, הצגת תנועות כספיות ופעולות תשלום, מצב מכונת תשלום.

המזמין יהי זכאי לתוספת של עד 5 דוחות נוספים שאינם קיימים במערכת ללא עלות נוספת.

16. תשתית כבילה וארון תקשורת

תשתית וכבילה מקומית מתייחס לנתיבים וא"י תנועה באזורי השערים, ממיקום ארון הבקרה (חשמל ותקשורת) המקומי ועד לנקודות הקצה בא"י התנועה. התקנת תשתית צנרת עבור חשמל ותקשורת בהתאם לשרטוטים המצורפים למפרט יסופקו לידי המזמין. השחלת כבילה של חשמל ותקשורת מארון הבקרה המקומי לנקודות הקצה ולחדר הבקרה יבוצעו על ידי הספק. המזמין יספק את התשתית והכבילה בין השערים לחדר בקרה באם יידרש כולל כל האבזור הנדרש של פריסת התקשורת בכדי לספק למפעיל תשתית תקשורת טובה.

עבודות חשמל יתבצעו על ידי חשמלאים בעלי הסמכה מתאימה.

באחריות ספק המערכות לספק ולהתקין ארונות תקשורת וחשמל אשר יכלול לפחות את התכולה הבאה וכול הנדרש להפעלת המערכת:

- ארון IP65 כולל אוורור וביסוס
- חיבור את הזנת חשמל (ממתים, שקעי חשמל וכד').
- חיבור בקרי מערכת
- התקנת Pach panel כולל החיבורים הנדרשים.
- נתב למערכת
- אל פסק.

הוראות כלליות

1. היקף השירותים

1.1 פריטים לתכנון, אספקה, התקנה, בדיקה ותחזוקה.

הקבלן יתכנן, יספק, יתקין, יבדוק ויתחזק את הציוד של המערכות שיסופקו, ע"פ דרישות המפרטים הטכניים, לרבות הובלה ואחסון, כמתואר במסמכי ההסכם, לרבות במפרטי טכני כללי זה, ובמפרטים הטכניים המפורטים.

הקבלן יהיה אחראי לפריטים הנלווים הנדרשים על מנת לספק, להתקין ולתחזק ציוד מתפקד לחלוטין באתר.

1.2 טיפול בציוד והספקתו

הקבלן אחראי להובלה של כל הציוד אל אתרי ההתקנה.

באחריות הקבלן לנקוט אמצעי זהירות הולמים בטיפול בציוד, ובמיוחד הציוד האלקטרוני, על מנת למנוע גרימת נזק לציוד במהלך הובלת הציוד והתקנתו. אם הציוד שסופק על ידי הקבלן ניזוק במהלך ההובלה, הציוד יתוקן על ידי הקבלן (לשביעות רצונה של המזמין) או יוחלף על חשבונו של הקבלן.

1.3 תוכנית ניהול הפרויקט

הקבלן יכין תוכנית לניהול פרויקט עבור ביצוע כל שלבי הפרויקט: תכנון, אספקה, התקנה, בדיקה ותחזוקה. התוכנית תכלול, לכל הפחות:

- תיאור של מבנה הנהלת הפרויקט.
- תרשים ארגוני אשר מציין את שמות התפקידים וצוות העובדים המתוכנן.
- רשימה מפורטת של מסמכי ניהול הפרויקט אשר יסופקו על ידי הקבלן ומועד הגשה של כל מסמך (בין היתר, תוכנית ניהול סיכונים, בקרת איכות ועוד).
- לוח זמנים לפרויקט אשר יוכן על ידי הקבלן בפורמט GANT.
- תוכנית ניהול הפרויקט תוגש לאישור המזמין בתוך 14 ימים קלנדריים ממועד קבלת צו התחלת עבודה.

בעת הכנת תוכנית העבודה, הקבלן ייקח בחשבון כי העבודה כוללת תכנון באופן שימזער את משך הזמן בו אתרים קיימים יושבתו בשלב השדרוג מעבודה שוטפת לרמה המינימאלית האפשרית.

במהלך הפרויקט, תוכנית ניהול הפרויקט עשויה לחייב עדכון של התפקידים ושינוי המבנה הארגוני של הפרויקט ו/או שינויים בציוות אנשי הפרויקט. בכל מקרה, הקבלן יעדכן את תוכנית ניהול הפרויקט ויגיש אותה למזמין לבדיקה ואישור.

1.4 מנהל הפרויקט מטעם הקבלן

הקבלן ימנה אדם אשר ישמש כמנהל הפרויקט מטעמו. אדם זה יהיה זמין למזמין במשך כל תקופת ההתקשרות.

מנהל הפרויקט מטעם הקבלן יעשה שימוש במסמכי ההסכם וכן במסמכים אשר הופקו ו/או סופקו על ידי הקבלן ואושרו על ידי המזמין על מנת לעקוב אחר ההתאמה וההתקדמות של כל העבודות ולצורך תיעוד ההתקדמות.

מנהל הפרויקט מטעם הקבלן ינהל לוח זמנים חודשי מעודכן, וישתמש לשם כך ב - Microsoft Project, על מנת לנהל מעקב אחר המשימות שיש להשלים.

לוח הזמנים המפורט יציין בצורה ברורה את הזמן המבוקש מזמין על מנת לבדוק ולאשר כל תיעוד הנדרש במסמכי ההסכם.

מנהל הפרויקט מטעם הקבלן ישתתף, על פי הנדרש על ידי המזמין, במפגשי בדיקה ועדכון בקשר לפרויקט עם כל הגורמים הרלבנטיים.

הקבלן ימנה ממונה בטיחות אשר יכין סקר סיכונים מוקדם. תשומת לב מיוחדת נדרשת למתן מענה לפעילות בחניון פעיל ולביצוע עבודות בהם קיים גובה כפול בין הרצפה לתקרה.

2. תכנון והגשת מסמכים

2.1 הגשת פתרון ומסמכים

בהתאם לדרישות המכרז, המציע חייב להגיש את המסמכים הבאים:

- o הצגת הפתרון הטכני והמערכת המוצעת – בהתאם לאפיון המערכת בסעיפים מעלה, הספק יתאר את צורת הפתרון שהוא מציע כולל תרשימי זרימה והסברים על צורת הפתרון.
- o מפרט טכני למערכות והטכנולוגיה – בהתאם לדרישות הציווד הנדרש ואפיונו, יש לספק קטלוגים תומכים עבור המוצרים אשר הקבלן מציעה בפתרונו ועומדים בדרישות המכרז.

- o הקבלן יספק שרטוטי התקנה כולל שתיות ותקשורת בהתאם לנדרש עבור הפעלת המערכת.
- o מפרט ויכולת מערכת הניהול – הספק נידרש לספק מפרטים של מערכת הניהול המוצעת כולל שיטת עבודה, יכולות, דוחות שאילות והתראות וכל אשר הוגדר בסעיפים מעלה. במידה ולא קיים חלק מהדרישות יפרט הספק מה לא קיים ואפשרויות עתידיות.

2.2. תכנון של הקבלן

במקרים המתאימים, הקבלן ישתמש בכל השרטוטים אשר הוכנו על ידי המזמין או נמסרו על ידה, לאחר אימות ואישור שלהם על ידו, כמתואר לעיל, על מנת להשלים את תכנון ההתקנה. כל המיקומים הסופיים של הציוד והאוריינטציה המדויקת של הציוד יאושרו על ידי המזמין בכתב. כיוון הנחת הציוד בשטח והתקנת הציוד על ידי הקבלן יעשו בהתחשב בפעילויות התחזוקה, כך שבשום מקרה ביצוע עבודות תחזוקה לא יסכן את ביטחונם ובטיחותם של אנשי התחזוקה.

2.3. תיאום תכנון

הקבלן יתאם את התכנון עם קבלן הפיתוח, ספק התקשורת, המזמין וכל הגורמים הרלוונטיים האחרים אשר מעורבים בפרויקט. לפני תחילת העבודה ובמיוחד לפני ביצוע בסמוך למערכות תשתית, בין אם הן מסומנות בתכניות בין אם לא, על הקבלן לוודא מיקום תשתיות תת-קרקעיות ועיליות.

3. בדיקת התכנון ואישורו

3.1. סקר תכנון ראשוני (PDR)

הקבלן יכין סקר תכנון ראשוני (PDR) עבור כל הציוד של המערכת אשר מסופקת על פי מסמכי ההסכם. השלמת סקר התכנון הראשוני הינה תנאי לאישור התכנון של הקבלן על ידי המזמין. סקר התכנון הראשוני יתבצע עם המזמין במועד הקבוע בפרק אבני דרך ולו"ז. הקבלן ישתמש בסקר התכנון הראשוני על מנת להוכיח את ההתקדמות הראשונית של עבודת התכנון שלו ושאכן הבין את מהות המשימה הנדרשת בפרויקט. הסקר יכלול את המפורט להלן. במסגרת הסקר יציג הקבלן את התכנון העקרוני למערכת, כולל:

- סקירה של כל התיעוד הראשוני אשר סופק כחלק מתהליך התכנון.

- בדיקת כל התוכניות הראשוניות על פי דרישות מפרט טכני כללי זה.
- סטאטוס של תוכנית הביצוע, לרבות לוח זמנים, שלביות העבודה, אבני הדרך והתוצרים.
- הפריטים הכלולים בתכנון ואופן האינטגרציה ביניהם.
- תכן המערכת הכללי ע"ב סכמת בלוקים עד לרמת תת מכלול. בנוסף, יוצגו שיטת ההתקנה והתשתיות.
- סקירת כלל האישורים וההיתרים הנדרשים למימוש והתקנת המערכת באתרים.
- הפריטים הכלולים, כולל טיב החומרים ותת המכלולים.
- אופן התייעוד והגשת הספרות המתוכנן בפרויקט.
- נהלי בקרת האיכות של הקבלן.

בנוסף, יפרט הקבלן נושאים קריטיים וסיכונים העלולים להשפיע על לוח הזמנים, על הביצוע ועל האספקה של כל העבודות של הקבלן להשלמת התכנון.

כל החומרים והמסמכים של סקר תכנון הראשוני, לרבות סדר יום, יוגשו למזמין 5 ימי עבודה לפני מועד הסקר.

בתוך שבוע מהשלמת סקר התכנון הראשוני, יסכם הקבלן את הסקר במסגרת דוח PDR ויעבירה לעיון ואישור המזמין.

3.2 סקר תכנון קריטי (CDR)

עם השלמת תכנון ההתקנה, יציג הקבלן את התכנון בפני המזמין במסגרת סקר תכנון קריטי (CDR). בדומה לסקר התכנון הראשוני, סקר התכנון הקריטי יכלול בדיקה מלאה של כל עבודות התכנון של ההתקנה אשר הושלמו על ידי הקבלן בהתאם לדרישות של מסמכי ההסכם. השלמת סקר התכנון הקריטי היא תנאי לאישור התכנון של הקבלן על ידי המזמין.

הקבלן יבצע את סקר התכנון הקריטי בהתאם ללוחות הזמנים, כפי שמופיע בפרק אבני דרך ולו"ז ולפני תחילת ההתקנה. הקבלן אינו רשאי להתחיל בביצוע ההתקנה לפני קבלת אישור המזמין לסקר תכנון קריטי (CDR).

סקר התכנון הקריטי יכלול:

- הצגת תיקון הליקויים אשר עלו במפגש PDR.
- הצגת דגם לאישור עבור כל פריט שבכתב הכמויות, חומרה ותוכנה.

- הצגת תיק התכנון המפורט לביצוע הפרויקט.
- הצגת נהלי הבדיקות למערכת.
- בדיקה של כל התיעוד הסופי אשר סופק למזמין כחלק מתהליך התכנון.
- בדיקת כל התוכניות הראשוניות על פי הדרישות של מפרט טכני כללי זה.
- סטאטוס תוכנית עבודה לרבות לוח זמנים, שלביות העבודה, אבני דרך ותוצרים.
- תוכנית הסדרי תנועה להקמת המערכת.

בנוסף, יפרט הקבלן נושאים קריטיים אשר עלולים להשפיע על לוח הזמנים, על הביצוע ועל האספקה של כל העבודות של הקבלן במהלך ה CDR. החומרים והמסמכים של ה CDR, לרבות סדר היום המתוכנן, יוגשו למזמין שבועיים טרם מועד ה CDR.

בתוך שבוע לאחר השלמת ה CDR, הקבלן יסכם את הסקר במסגרת דוח סקר התכנון הקריטי ויעבירה לעיון ואישור המזמין.

לאחר אישור ה CDR על ידי המזמין, יינתן אישור לקבלן להתחיל בביצוע ההתקנות.

.4 התקנה

.4.1 כללי

הקבלן יכין, במסגרת PDR ו- CDR, תוכנית לניהול ההתקנה אשר תתאר את השיטה על פיה מתכנן הקבלן לבצע את העבודה ולקבל עבורה אישור מהמזמין. התכנית תכלול, לכל הפחות:

- תכנון משאבים.
- תכנון שלבי ההתקנה.
- אבטחה ובטיחות באתר.

הקבלן יספק ויתקין את כל פריטי העזר הנחוצים, כגון מחברים, כבלים, פריטים מתכלים וכדומה, על מנת להבטיח התקנה שלמה ופועלת באופן מלא.

הקבלן יתקין את הציוד בהתאם להנחיות והמלצות היצרן.

הקבלן אחראי שיהיו לו כל המשאבים הנחוצים להתקנה על מנת לבצע עבודות התקנה ועבודות תחזוקה. העבודות יכול שיבוצעו במהלך היום או במהלך הלילה ו/או באופן רציף, אם הדבר נדרש. על פי הצורך, יעבוד הקבלן באופן זה בשער אחד או במספר שערים במקביל ללא עלות נוספת למזמין.

הקבלן יודיע למזמין או לנציגה על עבודות ההתקנה 48 שעות לפני תחילת העבודה בשטח. לנציג המזמין תהיה זכות לשהות באתר במהלך ההתקנה ולהשגיח על העבודה אשר תבוצע על ידי הקבלן.

4.2. תנאי האתר

"אתר נקי" מוגדר כאתר במצבו המקורי, לפני ביצועה של עבודה כלשהי. כאשר הקבלן נכנס ל"אתר נקי" על הקבלן לבדוק את האתר, לרשום הערות ולצלם את מצבו של האתר לפני תחילת העבודות. הקבלן ירשום כל נזק קיים באתר אשר היה קיים באתר לפני שהקבלן התחיל לעבוד בו ויודיע מיד ובכתב למפקח על הנזק האמור.

הקבלן לא יצא מן האתר עד שמצב האתר יאושר על ידי המנהל.

הקבלן יהיה אחראי לפנות מהאתר את כל הפסולת אשר תיווצר עקב השירותים שיבוצעו על ידו, לרבות עקב עבודות ההתקנה של הקבלן. פינוי הפסולת יבוצע באמצעות קבלן מורשה בעל היתרים כנדרש לאתר סילוק פסולת מורשה.

4.3. כבלים וחיווט

הקבלן אחראי לספק ולהתקין את הציוד אשר נדרש על מנת שההתקנה תהיה מלאה ומתפקדת. ציוד זה יכלול, לכל הפחות:

- כבלים, לרבות כוח.
- תקשורת - טורי, כבל וידיאו מסוכך, אתרנט, סיב אופטי.
- הארקה.
- החיווט המחבר את יחידות הציוד זו לזו.
- תוויות / סימון

השיטה להתוויה וסימון אשר תוצע על ידי הקבלן תוצג בפני המזמין ותקבל את אישורה לפני היישום. לאחר אישור המזמין, הקבלן יהיה אחראי להצמדת תוויות לכל הציוד, ההתקנים, הכבלים וכדומה על פי הדרישות של מפרט טכני כללי זה.

כל הציוד בתוך הארון או בתוך המתחם יישא תוויות הולמות שייעשה בהן שימוש בחריטה וצבעים. הציוד יזוהה על פי שם המערכת, אסמכתא של מספר מזהה, יצרן, מספר דגם ומספר סידורי (על פי העניין).

כל התוויות שיוצמדו לכבלים ולחוטטים תהינה עשויות מחומר לא מתכתי ותהינה עמידות בפני חומרי סיכה וממיסים סטנדרטיים המשמשים לניקוי.

כל כבלי התקשורת יסומנו בתוויות עם שם הציוד אשר מחובר לשני קצוות הכבל וסוג הפרוטוקול. כל החיבורים החשמליים יכללו תוויות אזהרה על הסכנה האפשרית של חיבורים חשמליים חשופים, כפי שנדרש על ידי חברת חשמל ועל פי הדין הישראלי. עמדות, לחצנים, פאנל ניתוב, פסי חיבורים ואביזרי ההפעלה ישולטו באופן בולט. הקבלה הסופית של המערכת ומרכיביה על ידי המזמין מותנית בקבלה ואישור של ותכניות העדות ותרשימי חיווט. תיק אתר - יימסר תיק אתר AS-MADE לכל אתר שיוקם בפרויקט לרבות החדר בקרה.

5. בדיקות קבלה ומסירה

5.1 כללי

הקבלן אחראי לביצוע כל הבדיקות הנחוצות על מנת להוכיח את התקפות, התפקוד והפעולה של המערכת ושל אתרי הציוד של המערכת, כפי שמפורט במסמכי ההסכם.

הקבלן יספק הוכחות על ביצוע בדיקות קבלה ומסירה של התשתית באתר.

הקבלן יבצע לכל הפחות את הבדיקות הבאות:

- בדיקת קבלת האתר ושילובו (SAT).
- בדיקות קבלת של מערכת הבקרה.
- בדיקות הציוד למינהו שמותקן באתר.
- בדיקת קבלה לממשק חיצוני.
- מסירת המערכת להרצה.
- קבלת המערכת.

התמיכה שהקבלן יספק לבדיקות אשר יתבצעו על ידי גורמים אחרים תכלול, בין השאר, אספקה של שירותים טכניים, חומרה, חומרי בדיקה ומכשירים, ואמצעי מדידה.

בדיקות הקבלה וההטמעה תתבצענה לשיעורים, במצטבר ובאופן מתקדם, כלומר עם ביצוע הפריסה של המערכות, הן מבחינת הפיזור הגיאוגרפי והן מבחינה פונקציונאלית. הבדיקות יחזרו על עצמן על פי הצורך על מנת להבטיח כי ההוספה של קטעים חדשים או פונקציונאליות חדשה למערכת לא פגעה בקטעים שכבר נבדקו קודם לכן.

לנציג המזמין תהיה זכות להיות נוכח בכל הבדיקות אשר יבוצעו על ידי הקבלן.

5.2 הרצת המערכת ע"י הקבלן

בגמר ההתקנות, הקבלן יבצע הרצות ובדיקות למערכת בהתאם ללוחות הזמנים טרם מסירתה לבדיקת המזמין.

תוצאות הבדיקות יתועדו, ירוכזו במסגרת דו"ח מסכם ויוצגו בפני המנהל.

הקבלן יתריע מבעוד מועד על כל חריגה של ביצועי המערכת כפי שהוגדרו במפרט, בהצעת הקבלן למכרז וב- CDR.

הקבלן אחראי לתקן את החריגות בביצועי המערכת.

5.3 הרצת המערכת ע"י המזמין

תקופת ההרצה תחל לאחר ביצוע בהצלחה של בדיקות המסירה של המערכת.

תקופת ההרצה למערכת תימשך ע"פ הדרישה לפרק זמן המצוין בסעיף לו"ז.

במהלך תקופה זו תחל המזמין להשתמש במערכת ותלמד את אופן תפקודה כמו גם את מגבלותיה.

בסיום התקופה יופק ע"י המזמין דו"ח מסכם. הקבלן מחויב לביצוע כל השינויים והשיפורים הנדרשים אשר יתבקשו מדו"ח זה, בכפוף להוראות הסכם ההתקשרות.

בתקופה זו, בכל מקרה, כל תרחיש שיוגדר במערכת ניתן יהיה לשינוי.

5.4 השלמה וקבלת המערכת

הקבלן ישלים את כל השינויים והשיפורים המפורטים בדו"ח המסכם שיוגש לו על ידי המזמין.

הקבלן יבצע את כל בדיקות הקבלה של מערכת הבקרה ובדיקת קבלה לממשק חיצוני על מנת לוודא שהשינויים האחרונים לא השפיעו על תפקוד מערכת הבקרה כפי שמתוכנן ונבדק בעבר.

לאחר השלבים האלה, ובכפוף לעמידת המערכת בהצלחה בכל מבחני הקבלה ויתר הדרישות המפורטות במפרט, יתקבל אישור קבלת מערכת הבקרה המרכזית.

ההדרכה תהיה בשפה העברית.

הקבלן יהיה אחראי לכל העלויות של ההדרכה, לרבות, אך לא רק: עבודה, חומרים וציוד.

ההדרכה תכלול היכרות עם הציוד והפעלת המערכת וההדרכה המינימאלית אשר נדרשת על מנת להביא את העובדים שנקבעו לרמת המיומנות הנדרשת על מנת שיוכלו לבצע את תפקידיהם.

ההדרכה לגבי תחזוקה תתחיל בזמן התקנת הציוד.

5.5 מסירת מערכות

מסירת מערכות כולל מבחני קבלה יתבצע על ידי הספק עם המזמין או מטעמו לביצוע אישור. הספק יודיע ויתאם תוך 15 ימי עבודה לנכונות ביצוע מבחני קבלה. תכנית מבחני קבלה יכלול את כל הדרישות של מפרט הטכני, באחריות הספק להכין תכנית זאת. הספק יספק את כל האמצעים הדרושים למבחני קבלה על חשבון. במידה ונתגלו ליקויים באריות הספק לתקנם תוך 7 ימי עבודה ולבצע בדיקה חוזרת.

6. הדרכה

הדרכה תתבצע ע"ח הספק לאחר התקנת והפעלת מערכת ולפני מסירה סופית. הספק יכין תוכני הדרכה ויעביר לאישור המזמין. הדרכה תתבצע לרמות שונות: מנהלי מערכת, מפעילים וכד. משך הדרכה יעמוד על 2 ימי עבודה. המזמין יקבל יום הדרכה בשנה או בהתאם לצורך ללא תשלום בתקופת השירות.

7. אחריות ושירות - בתקופת בדיק

7.1 אחריות ושירות

תקופת אחריות-בדיק המערכת על כל המכלולים חומרה, תוכנה ועבודה וכל הנדרש לפעולה שלמה של המערכת וכל רכיביה יהיו באחריות מלאה של הספק למשך 24 חודשים. אחריות ושירות מערכת תחל רק לאחר אישור המזמין בכתב בסיום מעבר במבחני הקבלה בהצלחה. אחריות ושירות למערכת הינה מלאה על כל תקלה שתוצר למעט פגיעת ונדאליזם או מכוח עליון. במקרה כאמור של פגיעה מכוונת (ונדליזם) או במקרה של פגיעה חמורה ולא שגרתית ממקור חיצוני שאינו נובע מהמערכת עצמה (כגון שריפה חיצונית שהתפשטה, הצפה, הפעלת מערכת כיבוי אש, תאונת דרכים, כשל במבנה), תישא המזמינה בעלות החלפים הנדרשים והספק יישא בעלויות העבודה, ההתקנה ועלויות התוכנה.

במשך תקופות האחריות באחריות הספק לבצע בדיקות תקופתיות תחזוקה תקופתית ותחזוקה מונעת הכול לפי הנחיות היצרן ו/או הנחיות מהמתכננים מטעם המזמינה. הנחיות היצרן וריכוז הנחיות המתכננים ימסרו למזמינה כחלק מתיק המסירה של המערכת או חלקיה. ביצוע עבודות תחזוקה מונעת ותחזוקה תקופתית ובדיקות תקופתיות של המערכת יהיו על חשבון הספק. עם השלמת העבודות יעביר הספק למזמינה דוח ביצוע ופרטי הבדיקות והעבודות לרבות ליקויים שנמצאו וחלקים שהוחלפו.

הקבלן יהיה אחראי לפעולה תקינה של המתקן שהקים לרבות ציוד אביזרים וכבלים שסיפק.

כל חלק מהמתקן שימצא לקוי במשך תקופת האחריות יוחלף ע"י הקבלן בהתאם לדרישות מסמך השירות על חשבון. תקופת האחריות לגבי חלקים שהוחלפו תתחיל מחדש ותארך 24 חודשים מיום ההחלפה.

הקבלן יישא בכל ההוצאות והתיקונים שיגרמו עקב לקויים במתקן במשך תקופת האחריות. הספק מתחייב להחזיק חלקי חילוף מקוריים במלאי למשך 5 שנים ממסירת מערכות למזמין. לתקלת תוכנה במערכת הניהול יתאפשר מענה בחיבור מרחוק וביצוע תמיכה ותיקון התקלה מרחוק. על הספק להגדיר למזמין את הנדרש בכדי לבצע התחברות מרחוק.

8. שרות לאחר תקופת האחריות והשירות – אופציונלי

עם תום תקופת האחריות והשירות, המזמין יהיה רשאי להתקשר עם הספק בהסכם שרות שנתי. אם יוזמן שרות כזה, יסופק שרות זהה לשרות בתקופת האחריות. התשלום עבור השרות יבוצע אחת לרבעון, מראש.

9. אמנת השירות (SLA)

נספח שירות מסופק בפרק נפרד בהמשך.

10. הוראות כלליות לעבודה בשטח מרכז הרפואי

- 10.1 שעות עבודה בנתיבים יהיו בתאום עם איש הקשר של בית החולים לפרויקט
- 10.2 העבודה תיעשה באופן שלא יפגעו באופן כלשהו צנרת, חשמל ומערכות קיימות.
- 10.3 כל לכלוך ושאריות עבודה וחומרים ינוקה מיידית.
- 10.4 אין להרטיב ולהתיז במים או בנוזל אחר גופי חשמל לרבות גופי תאורה, צנרת תאורה, אלמנטים של מתח נמוך וכד'.

- 10.5 שלטי הכוונה פריקים המפריעים להתקנה יוסרו לעת ביצוע ויוחזרו באותו היום תוך שעה מביצוע ההתקנה.
- 10.6 טרם מתן צו התחלת עבודה יתקיים סיור מכין באתר עם הקבלן ועם מנהל העבודה מטעמו והקבלן יקבל סקירה לגבי המערכות הקיימות בחניון והגורמים השונים עמהם יש לתאם ולהיות בקשר במהלך שגרת העבודה ובאירוע חריג.
- 10.7 בכל מקרה של תקלה במערכות הקיימות תימסר הודעה מיידית למנהל הפרויקט.
- 10.8 הקבלן יפנה מידי יום ו/או יאכסן וינעל את הציוד שישימש את העבודות. לא תאושר השארת ציוד במקום עם גישה לציבור.
- 10.9 צוות מטעם הקבלן יכין מידי יום את עבודת היום הבא בכפוף לאישור נהלי בטיחות ע"י ממונה הבטיחות של הקבלן.
- 10.10 ההכנות יכללו סימון תוואי העבודה ותחימה בסרט סימון אדום לבן את האזורים המיועדים לעבודות.
- 10.11 הצוות ההכנה יקפיד הקפדה יתירה לא לנגוע ולא לפגוע במכונות.
- 10.12 ככל ומבוצעת הכנה בשעות היום צוות ההכנה יכלול עובד אחד שיהיה בקר לבטיחות למניעת התקרבות רכבים לשאר אנשי הצוות בזמן העבודה ולא יבצע כל עבודה אחרת.
- 10.13 בזמן עבודת ההכנה בסמוך למיסעה בשעות היום יוצב על המיסעה מחסום האטה כ 15 - 20 מ' לפני מקום העבודה מכיוון התנועה וכן שלט ופנס מהבהב. בשעות היום העובד האחראי יהיה סמוך למחסום וידאג לזהות ולהזהיר את הרכבים לפני הגעתם סמוך לאזור עבודת צוות ההכנה.
- 10.14 טרם כניסה לעבודות בלילה יחסם פיזית הקטע המיועד לעבודה עם אורות מהבהבים מכיוון הנסיעה אל הקטע ויוצבו סרטים ומחסומים בתוספת פנסים מהבהבים ושלט לפני נקודות הסגירה. כמו כן יסומן כל המתחם בסרט סימון אדום לבן.
- 10.15 כל עבודה שתצריך שימוש באמצעי הרמה, תעשה על חשבון הקבלן, תוך תיאום מלא עם מזמין העבודה ובאמצעי הרמה תיקנים מאושרים ע"פ דין וע"י עובדים שלהם הסמכה בתוקף לעבודה בגובה.
- 10.16 העבודה תעשה תוך שמירה על החניון, לרבות החניות, מיסעות, מדרכות, עמודים, גופי תאורה, מערכות וכו'. כל נזק שייגרם כתוצאה מפעילות הקבלן יתוקן על חשבון הקבלן לשביעות רצונו המלאה של מזמין העבודה.

מתחם מרכז רפואי וולפסון – חולון

נספח א' - טבלת ההיענות

המציע יפרט את מידת המענה בהצעתו לסעיפי המפרט להלן. בכל מקרה שהמענה אינו מלא, יפרט המציע אם מוצע על ידו פתרון חלופי בעמודת ההערות או בדף נלווה.

מסד	הסעיף	תיאור	עונה	עונה חלקית	אינו עונה	הערות
1	3	מצב עתידי				
2	5	תיאור ושלבי העבודה				
3	6	תיאור הציוד המותקן				
4	6.1	מנפיק בעמדת הכניסה				
5	6.2	עמדת יציאה				
6	6.3	מחסום זרוע				
7	6.4	אינטרקום				
8	6.5	מצלמת LPR				
9	6.6	גלאי כביש				
10	6.7	מכונת תשלום אוטומטית				
11	6.8	מקודד ומדפסת				
12	6.9	מחשוב ובקרה				
13	6.10	שילוט				
14	6.11	מיגון ועמודון הגנה				
15	6.12	הגנה ממזג אוויר				
16	7	עמדת ניהול (קלינט)				
17	8	עמדת ניהול חניון				
18	9	מערכת הניהול				
19	10	תחזוקת רשימת מנויים				
20	11	ניהול משתמשים				
21	12	אבטחת מידע				
22	13	הסדרים				
23	14	התראות				
24	15	דוחות ושאליות				
25	16	תשתיות כבילה וארון תקשורת				
		הוראות כלליות				
26	1	היקף השירותים				
27	2	תכנון והגשת מסמכים				
28	3	בדיקת תכנון ואישורו				
29	4	התקנה				
30	5	בדיקות קבלה ומסירה				
31	6	הדרכה				
32	7	אחריות בתקופת בדק				
33	8	SLA				
34	9	הוראות כלליות לעבודה החניון				

נספח ב- כתב הכמויות

(נתיב כניסה, 2 נתיבי יציאה)

מצב קיים - כניסה ראשית

סה"כ מחיר	מחיר יח'	כמות	תיאור	סעיף	מס'
		1	מנפיק בעמדת הכניסה	6.1	1
		1	עמדת יציאה	6.2	2
		3	מחסום זרוע	6.3	3
		1	אינטרקום כולל עמדה שולחנית	6.4	4
		3	מצלמת LPR	6.5	5
		6	גלאי כביש	6.6	6
		4	מכונת תשלום אוטומטית	6.7	7
		1	שילוט	6.10	8
		6	מיגון הפרדה	6.11	9
		1	עמדת ומערכת ניהול ואשראי (כולל קופה ידנית, ולידטור, וכול הנירש לפי הסעיפים)	6.8, 7, 8, 9	10
לא לסיכום		1	פס האטה (X4)50 (אופציונלי)	6.12	11
לא לסיכום		1	עלות סליקת אשראי חודשי		12
כלול	כלול	1	תשתיות וכבילה ותקשורת	16	13
כלול	כלול	1	חומרים מתכלים ל 10000 כניסות (כרטיסים/גלילים)		
כלול	כלול	כלול	התקנה והפעלה		14
סה"כ התכולה חניון מקורה					

מצב קיים כניסה מזרחית למנויים

סה"כ מחיר	מחיר יח'	כמות	תיאור	סעיף	מס'
		2	מחסום זרוע	6.3	3
		2	מצלמת LPR	6.5	5
		4	גלאי כביש	6.6	6
		4	מיגון הפרדה	6.10	8
כלול	כלול	1	תשתיות וכבילה ותקשורת	16	11
כלול	כלול	כלול	התקנה והפעלה		12
סה"כ התכולה חניון פתוח					

אחריות ושירות (עבור המצב הקיים בלבד)

סה"כ מחיר	אחוז	כמות	תיאור	סעיף	מס'
כלול	כלול		אחריות 24 חודשים		1
	0.0%	1	שירות שנתי % (לא פחות מ 7% ולא יותר מ 10%) בש"ח עבור מצב קיים		2
סה"כ התכולה שירות					

כניסה + יציאה + 2 מתחלפים

תוספת למצב עתידי - כניסה ראשית

סה"כ מחיר	מחיר יח'	כמות	תיאור	סעיף	מס'
		1	מנפיק בעמדת הכניסה	6.1	1
		1	עמדת יציאה	6.2	2
		3	מחסום זרוע	6.3	3
		3	מצלמת LPR	6.4	5
		6	גלאי כביש	6.5	6
		4	תוכנה ותמרור מפקד לנתיבים מתחלפים	6.10	7
		6	מיגון הפרדה	6.11	8
		1	ביצוע שידרוג ושינויים למצב העתידי	7,8,9	9
לא לסיכום		1	פס האטה (X4)50 (אופציונלי)		10
כלול	כלול	1	תשתיות וכבילה ותקשורת	15	11
כלול	כלול	1	חומרים מתכלים ל 10000 כניסות (כרטיסים/גלילים)		
כלול	כלול	כלול	התקנה והפעלה		12
סה"כ התכולה חניון מקורה					

אחריות ושירות (עבור המצב עתידי בלבד)

סה"כ מחיר	אחוז	כמות	תיאור	סעיף	מס'
כלול	כלול		אחריות 24 חודשים		1
	0.0%	1	שירות שנתי % (לא פחות מ 7% ולא יותר מ 10%) בש"ח עבור מצב קיים		2
סה"כ התכולה שירות					

סיכום עלויות מרכז רפואי וולפסון

סה"כ מחיר	תיאור	סעיף	מס'
	מצב קיים - כניסה ראשית		1
	מצב קיים כניסה מזרחית למנויים		2
	אחריות ושירות למצב קיים		3
	תוספת למצב עתידי - כניסה ראשית		4
	אחריות ושירות למצב עתידי		5
כלול	התקנה והפעלה		6
סה"כ מחיר			

עלות תשתיות - לא לסיכום

סה"כ מחיר	תיאור	יחידה	מס'
	מחיר תשתית צנרת לכבילה 50" כולל חפירה או אבנים משתלבות	מטר	1
	מחיר תשתית צנרת פלסטיק	מטר	2
	מחיר אספקה והשחלה סיב אופטי כולל הלחמות מתאמים ל 200 מטר	200 מטר	3
	מחיר אספקה והשחלה CAT7	מטר	4
	מחיר אספקה והשחלה כבל חשמל	מטר	5
	שעת עבודה טכנאי	שעה	6
	שעת עבודה מתכנת	שעה	7

הערות:

המחירים כוללים ביסוס כל עמדות הקצה באם נדרש
המחירים יכללו את כל הנדרש במפרט גם אם לא צויין במפורש כגון: תכנון מפורט, הובלה, מיגון, התקנה,
מערך תקשורת, מימשקים, הדרכות, הרצה וכדומה.
המחירים יהיו בתוקף להזמנות נוספות לאתר זה לתקופה של 5 שנים ממועד המסירה
אין החברה מתחייבת לרכוש את כל הפריטים בכתב הכמויות
מחירים אינם כוללים מע"מ

נספח שירות - SLA

1 הצהרות והתחייבויות הספק

- 1.1 הספק מכיר היטב את המערכות אותה מתקין, מפעיל ויתחזק באתר ואין הוא רואה כל מניעה למתן השירותים לכל אורך התקופה, במחירים ובתנאים המצוינים בהצעתו. הספק מתחייב לתת את השירותים על פי מסמך זה בנאמנות, במקצועיות, בתום לב ובמסירות.
- 1.2 העובדים מטעמו יהיו בעלי רישיונות תקפים וידע כנדרש בחוקים ובתקנות לגבי המערכת.
- 1.3 העובדים מטעמו ינהגו על פי כללי הבטיחות בעבודה ובכלל זאת הוראות לעבודה בגובה, שימוש בציוד מגן היכן שנדרש, ועל פי פקודת הבטיחות בעבודה 1970 וכל הוראה אחרת המחייבת את הענף.
- 1.4 ברשותו כל האמצעים הנדרשים ולרבות מעבדות מוסמכות כנדרש.
- 1.5 הספק מצהיר ומתחייב כי יש לו וכי יהיו לו בכל עת הידע, הניסיון, היכולת המקצועית, היכולת הפיננסית, כוח אדם מיומן, מיומנות, מלאי, ציוד, משאבים, רישיונות, היתרים וכל הדרוש לשם קיום התחייבויותיו על פי מסמך זה.
- 1.6 הספק מצהיר כי הוא מוסמך ומורשה מטעם היצרן לספק את השירותים כמפורט, וכי יספק את השירותים בהתאם להוראות היצרן. הספק מצהיר ומתחייב כי התקשר בהסכם עם היצרן, אשר מבטיח את אפשרותו של הספק לספק לחברה (להלן: "המזמינה") את השירותים כמפורט וכי יהיה לו הסכם כאמור במשך כל תקופת ההתקשרות לרבות האחריות והשירות על פי מסמך ההתקשרות כפי שנחתם עם המזמינה (להלן: "הסכם ההתקשרות"), לרבות בכל הקשור לאספקת חלקי חילוף.
- 1.7 הספק מצהיר כי יהיה אחראי למערכת ולכול מוצר שיסופק במסגרת הפרויקט במשך כל התקופה האחריות כמצוין במכרז רכישה.
- 1.8 הספק יהיה מחויב באספקת חלקי חילוף למערכות למשך 7 שנים לפחות מיום מסירת המערכות.
- 1.9 הספק מצהיר כי יהיה מחויב בשירות ואספקת חלקי חילוף למערכת לתקופה של 5 שנים מתום תקופת בדיק ואחריות מלאה של 24 חודשים).
- 1.10 הספק מצהיר כי הוסבר לו וכי ידוע לו היטב אודות:
- החשיבות הרבה אשר תהא לציוד לתפקודו השוטף של החניון;
 - הנזקים החמורים העלולים להיגרם למזמין ולצדדים שלישיים אם הציוד לא יפעל באופן רציף או במקרה של חוסר יכולת להשתמש בו ובשל כך יקפיד הספק הקפדה יתרה לפתרון יעיל ומהיר לכל תקלה, ולתת את השירותים באופן מקצועי ובאיכות גבוהה.
- 1.11 הספק בלבד יישא בתשלומים המגיעים לעובדיו ו/או נותני השירותים ו/או בקשר אליהם, על פי כל דין, לרבות שכר, מיסים וביטוחים.
- 1.12 הספק מתחייב כי ימנע מלפעול בניגוד עניינים בין עניינו הוא לבין עניינה של המזמינה.

2 השירותים

- 2.1 השירותים אשר הספק מתחייב לבצע על פי מסמך זה יחלו במועד קבלת הזמנת רכש מהמזמינה והם יכללו את כל המפורט בכל המסמכים שיחתמו בין הצדדים ובין היתר את המפורט להלן: שרות למערכת – מתן שרות שוטף למערכת כולל אחזקה מונעת בהתאם להוראות היצרן, עדכוני תוכנה וחומרי עזר לפי הנחיות היצרן ותיקון תקלות, כולל חלפים, ביצוע שחזורים על פי המועדים והתנאים המפורטים בהסכם זה.
- 2.2 התכולה מתייחסת לתקלות שאותרו על יד הספק במסגרת הטיפולים התחזוקתיים השותפים ולתקלות שבר אשר יתרחשו במערכות שעבורן יפתח המזמין לקבלן קריאות שירות.
- 2.3 חלפים – אספקת חלפים מקוריים בלבד (לא מחודשים/ ממוחזרים) לצורך טיפול בתקלות. במידה ובאופן זמני לא יתאפשר לספק לספק חלקי חילוף חדשים, הספק יתקין חלק מחודש לתקופת ביניים עד לקבלת החלק החדש.
- 2.4 שיחזור מערכת - במקרה של אובדן חומרת מערכת, תוכנה ונתונים, יספק הספק חומרות חלופיות זמניות ויבצע שיחזור מערכת בזמן שלא יעלה על 24 שעות מקבלת דרישה לביצוע.
- 2.5 התמורה לקבלן על פי הסכם זה, לא יכלול תיקון תקלות הנובעות מהנסיבות הישירות הבאות, ובלבד שלא נגרם עקב מעשה או מחדל של הספק:
- פגיעה בזדון על ידי גורם שאינו הספק או מי מטעמו;
 - תאונה שאינה של הספק או מי מטעמו;
 - תקלה במבנה או במערכות המבנה שאינן חלק מהמערכת (כגון כיבוי אש, מים, ביוב וכיו"ב) מסיבות שמקורן אינו במערכת;
 - שימוש במערכת על ידי המזמינה, שלא לפי ההוראות.
- בכל מקרה של תקלה כאמור לעיל כפי שאושר בכתב על ידי המזמינה, יגיש הספק למזמינה הצעה לביצוע התיקון, ולאחר אישור המזמינה – יבצע התיקון.
- למען הסר ספק מובהר בזאת כי ההסכם שירות ותקופת האחריות כולל אספקת חלקי חילוף למערכות על פי הצורך עבור שרותי תחזוקה ועבור ביצוע תיקון תקלות במסגרת קריאות השירות. הספק לא יקבל תמורה נוספת עבור חלקים שהחליף מעבר לתשלום החודשי הקבוע עבור השרות.
- 2.6 איש קשר מטעם הספק:
- הספק יעמיד איש קשר קבוע שתפקידו להוות כתובת לכל פניה מצד המזמינה בקשר לתפקוד ואחזקת המערכת.
 - המזמינה רשאית להורות לספק להחליף את איש הקשר במידה ולא יבצע את תפקידו לשביעות רצון המזמינה או מכל סיבה אחרת, על פי שיקול דעתה הבלעדי של המזמינה.
 - במסגרת תפקידו של איש הקשר, עליו להודיע ולהפעיל כל גורם רלבנטי מטעם הספק, ולוודא כי כל פנייה מטעם המזמינה וכל תקלה יטופלו באופן מידי.
- 2.7 הפעלת מוקד שירות לקבלת קריאות וטיפול בתקלות:
- עם גילוי תקלה תועבר הודעה מידית למוקד השירות של הספק באמצעות הטלפון או דוא"ל.
 - דבר מסירת ההודעה ופירוט התקלה, יירשם ביומן התקלות של המזמינה ושל הספק, לצורך מעקב אחר תיקון התקלה.

- המוקד יעביר את הקריאה לאיש הקשר או לטכנאי התורן מטעם הספק. אם הקריאה נעשתה בשעות הפעילות כמפורט להלן, או אם הקריאה נעשתה מחוץ לשעות הפעילות הרגילות והפונה מטעם המזמינה יגדיר את הקריאה כדחופה – תועבר ההודעה לאיש הקשר או לטכנאי התורן מטעם הספק מידית. במקרים אחרים תועבר הקריאה לאיש הקשר לא יאוחר מהשעה 07:00 בבוקר של ביום הפעילות שלאחר יום הקריאה.
- המוקד יהיה פעיל ויקבל ויעביר קריאות, במשך 24 שעות ביממה, 7 ימים בשבוע, בכל ימות השנה.

2.8 טיפול בתקלות:

עם גילוי תקלה תודיע על כך המזמינה לספק באמצעות הטלפון ובדוא"ל ובכל דרך סבירה אחרת שנראית למזמין. דבר מסירת ההודעה ופירוט התקלה, יירשם ביומן התקלות של הספק לצורך מעקב אחר תיקון התקלה.

2.9 סוגי תקלות:

- תקלה משביתה - תקלה שבגללה נמנעת פעולה של מערכת שגורמת להפסקת פעילות טופל מידית ולא יותר מ 4 שעות בכול שעות היממה.
 - תקלה רגילה - תקלה שאינה מוגדרת כתקלה משביתה.
 - תקלה חוזרת - תקלה שחוזרת באותו מכלול יותר מפעם במשך 48 שעות או יותר מפעמיים במשך שבעה ימים. למען הסר ספק, הסמכות לקבוע לאיזה קטגוריה שייכת התקלה היא של המזמינה ולקבלן לא תהיה זכות ערעור על ההחלטה.
- 2.9.1 זמני הטיפול בתקלה:

- תקלה רגילה שנתגלתה בימים א-ה בין השעות 08:00 ועד 13:00 – תתוקן בתוך 4 שעות ממועד גילוי התקלה;
- תקלה רגילה שנתגלתה בימים א-ה בין השעות 13:00 ועד 08:00 למחרת – תתוקן עד השעה 11:00 ביום המחרת;
- תקלה רגילה שנתגלתה בימי ו', שבת, ערב חג וחג בין השעות 08:00 ביום ו' או ערב חג ועד 08:00 למחרת שבת או חג – תתוקן עד השעה 11:00 למחרת שבת/חג.
- תקלה המשביתה חלק מהמערכת אשר נתגלתה בימים א-ה בין השעות 06:00 ועד 18:00 – תתוקן בתוך שעתיים.
- אשר נתגלתה בשעות אחרות – תתוקן עד השעה 05:00 ביום העבודה הבא.

2.9.2 בגמר ביצוע תיקון התקלה ידווח על כך איש הקשר למזמין, ויעדכן את יומן התקלות של הספק.

2.9.3 טכנאי השירות מטעם הספק לא יעזוב את החניון, אלא לאחר שהסביר לנציג החניון מה הייתה מהות התקלה, והתיקון שבוצע. אם התיקון בוצע מרחוק, ההסבר והעדכון יבוצע טלפונית. לבקשת נציג המזמינה, נציג הספק יסייע למפקח מטעם המזמינה לבדוק את תיקון התקלה. ללא אישור המפקח מטעם המזמינה, לא תחשב התקלה כזו שתוקנה. מובהר כי אין באישור המפקח מטעם המזמינה כדי להוות אישור או הודאה כי התיקון בוצע כנדרש או כי התקלה תוקנה ללא פגמים או תקלות.

2.9.4 מדי רבעון, ומעת לעת על פי דרישת המזמינה, הספק ישלח למזמינה דו"ח מרוכז על קריאות השירות שבוצעו. הדו"ח יכלול פירוט כדלקמן: תאריך ושעת מסירת ההודעה על התקלה, שעת הגעת טכנאי הספק לתיקון התקלה, שעת סיום התיקון, תיאור ומספר סידורי של רכיב המערכת בו התרחשה התקלה, היקף השבתת החניון, פירוט התקלה והתיקון שבוצע.

2.10 טיפול אחזקה מונעת:

- הספק יבצע טיפולי אחזקה מונעת למערכת בהתאם להנחיות יצרני רכיבי המערכת או אחת לשלושה חודשים.
- מועד ביצוע טיפולי האחזקה המונעת, לא יסטה ביותר מ 14 ימים קלנדריים מהמועד המתוכנן.
- הספק יתאם עם נציג במזמינה ביצוע אחזקה מונעת לפחות 10 ימים לפני מועד הביצוע. מועד ביצוע טיפול האחזקה המונעת יקבע על ידי נציג המזמינה.
- השרות והתחזוקה למערכות אלו יינתנו באמצעות הקבל עצמו ולא על ידי קבלני משנה.
- תקלות תוכנה (BUGS) יתוקנו על ידי הספק כחלק מאחריות למערכת ואינה מוגבלת בזמן ואינה קשורה לקיומו או אי קיומו של הסכם תחזוקה.
- לאחר סיום ביצוע טיפול האחזקה המונעת, נציג הספק לא יעזוב את החניון בטרם הסביר לנציג החניון במקום את מהות טיפול האחזקה המונעת.

2.11 הספקת ציוד, חלקים וחומרים:

- הספק יהיה חייב במסגרת וכחלק בלתי נפרד מעבודתו, לספק ללא תשלום כל תמורה נוספת מעבר לאמור במפורש בהסכם זה, את כל הציוד החלקים, החומרים וחומרי העזר המתכלים הנדרשים לביצוע השירותים. קבלת הציוד, החלקים והחומרים תכלול החלפת ציוד שהספק החליט כי לא ראוי או משתלם לשפצו.
- כל הציוד, החלקים, האביזרים, החומרים וחומרי העזר שיסופקו ע"י הספק יהיו מקוריים, חדשים ומתאימים לטיפול, לשימוש ולהחלפה של המערכות עבורם נועדו.

2.12 תוכנה:

הספק יתחזק את כל התכונות המשמשות את המערכת שסופקה על ידו ויטמיע בה את כל העדכונים כפי שיידרש ושיופצו ע"י המזמינה המפתחת במהלך ההסכם ללא עלות נוספת. עדכוני מבנה לוחיות הרישוי הנהוגות בישראל ככל שיעודכנו ע"י הגורמים הרשמיים.

2.13 אופן ביצוע השירותים:

- הספק מתחייב בזאת כי השירותים יבוצעו על-ידו באופן ובדרך שתמלא אחר דרישת המזמינה וכי המערכת תתחזק ברמות התחזוקה הגבוהות ביותר.
- הספק יבצע את השירותים במיומנות, במקצועיות, ביעילות וברמה גבוהה.
- הספק מתחייב למלא אחר הוראות כל דין ולבצע את השירותים בהתאם להוראות כל דין, כולל כל חוקי העזר והוראות הרשויות המוסמכות.
- הספק יאפשר למזמינה לבדוק בכל עת את דרך פעולתו וקיומן של הוראות מסמך זה על-ידו וקיום ההסדרים שנקבעו ע"י המזמינה ויסייע למזמינה בביצוע הבדיקות והביקורת הדרושה. לשם כך ימסור הספק למזמינה כל מידע שיידרש לרבות עיון בספרים, ביומני עבודה, בחשבוניות וכיו"ב.

- הספק מתחייב לבצע את השירותים בתיאום ובשיתוף פעולה עם המזמינה על מנת להוציא לפועל את התחייבויותיו על פי מסמך זה במלואן ולשביעות רצונו המלאה של המזמינה. אין באמור לעיל כדי לגרוע מאחריותו הבלעדית של הספק לביצוע השירותים.
- קבעה המזמינה כי השירותים כולם או חלקם, אינם מבוצעים עפ"י הוראות מסמך זה והסכם ההתקשרות, תהא קביעתה סופית ועל הספק לשוב מיד ולבצע את השירותים כפי שיידרש על-ידי המזמינה. ביצוע העבודות ע"י הספק לאחר התראת המזמינה לא יהיה בו כדי לפגוע בזכות המזמינה להוריד מחשבונו על פי מידת הנזק.
- קבעה המזמינה כי ביצוע השירותים ע"י הספק אינו לשביעות רצונה, תזהיר את הספק בכתב, בנוסף לביצוע ההורדות מחשבונו, ואם לא שופר המצב תוך עשרה ימים לאחר מתן אזהרה זו, רשאית המזמינה להעסיק עובדים או קבלנים עצמאיים שיבצעו את השירותים ולשלם עבור עבודתם מתוך הכספים המגיעים לקבלן המקצועי וזאת מבלי לגרוע מכל הוראה אחרת בהסכם זה לרבות הפעלת ההורדות המפורטות או כל קנס אחר שיידרש.
- למען הסר ספק, אין בסעיף זה כדי לגרוע מהוראות הסכם ההתקשרות ובכל מקרה של סתירה יכריע המנהל מטעם המזמינה.

3. התמורה

- 3.2 התמורה בגין השירות אחרי תקופת הבדק, תשולם לספק רק בתום כל שנת שירות ותהא כמפורט בכתב הכמויות, אלא אם החברה החליטה כי התשלום לספק בתום תקופת האחריות תהא לפי קריאת שירות (שעת עבודה, כולל זמן נסיעה) כפי שתהיה בפועל.
- 3.3 תנאי התשלום יהיו שוטף פלוס 60 ממועד קבלת חשבונית עפ"י דין.
- 3.4 מובהר כי התמורה בגין אספקת המערכת כוללת התקנה ושירות מלא תקופת האחריות והבדק כוללת באחריות מלאה בהתאם למסמכי ההצעה.
- 3.5 מובהר כי התמורה בגין השירותים למסמך זה לאחר תקופת האחריות כוללת בהתאם למסמכי ההצעה לאחר החלטת המזמינה לבצע שירות בתשלום ככל שיוחלט עליה על ידי המזמינה כלולה בסעיף התחזוקה השירות וההפעלה בכתב הכמויות המצורף להסכם.
- 3.6 מובהר בזאת כי התמורה לקבלן לכל תקופת ההסכם תכלול:
- כל העבודה וכוח האדם הדרושים לרבות הטיפולים התקופתיים, תיקון תקלות, לרבות הנהלת העבודה והפיקוח כנדרש לשם ביצוע מושלם, ובכלל זה עבודות הכנה בבתי מלאכה חיצוניים, פירוק הקיים, עבודות העזר הדרושות וסילוק פסולת.
 - כל הציוד, החלקים והחומרים לרבות חומרי עזר וחומרים מתכלים הכרוכים בביצוע העבודה והפחת שלהם, חומרי העזר וכו' לרבות החלפת ציוד ו/או שדרוג ציוד שאין לקבלן כדאיות כלכלית לשפצו או לשמרו במצב הקיים כולל עלויות התאמת ציוד חליפי לציוד מקורי שלא ניתן להשיגו ובלבד שהדרישה לשדרוג אינה ביוזמת המזמינה.
 - השימוש בכלי העבודה, מכשירים, מכונות, פיגומים, הוצאות הרכבה ותחזוקה באתר.
 - כל הוצאות הובלת החומרים והציוד לאתר העבודה וממנו, לרבות פינוי פסולת ותוצרי עבודה עד אתר הפינוי הקרוב ביותר.
 - כל ההוצאות להפעלת קבלני משנה.

- כל הוצאות לרכישה, לאחסנה ולניהול מלאי ציוד, חלקים וחומרים כנדרש למתן השירות במועד.
- כל ההוצאות הנדרשות לביטוח העבודות, העובדים וצד שלישי לרבות בפני אובדן או נזק.

היעדר יחסי עובד-מעביד

4

- 4.2 הספק מצהיר כי בביצוע התחייבויותיו עפ"י הסכם התקשרות זה הוא פועל כקבלן עצמאי וכי עליו בלבד תחול האחריות המלאה, הבלעדית והמוחלטת בכל מקרה של פגיעה, פגיעה, נכות, מוות, נזק או הפסד שיקרו או יגרמו לעובדיו ו/או לכל מי מטעמו תוך כדי או עקב ביצוע או אי ביצוע התחייבויותיו עפ"י הסכם זה. מבלי לגרוע מהאמור בסעיף זה מתחייב הספק להחזיק ביטוח נזקי גוף בהיקף מתאים לביטוח כל עובדיו וכל מי מטעמו.
- 4.3 הספק מצהיר כי אין המסמך זה, או בתנאי מתנאיו, כדי ליצור בינו או מי מטעמו, לבין המזמינה, יחסי עובד ומעביד, וכי כל העובדים שיועסקו מטעם הספק, לצורך ביצוע התחייבויותיו עפ"י הסכם זה יהיו ויחשבו כעובדים של הספק בלבד ולא יהיו בינו ובין המזמינה כל יחסי עובד ומעביד.

הפרות השירות

5

- 5.2 מבלי לגרוע מזכותה של המזמינה לסיים את ההתקשרות בכל עת, במידה וספק הפר את יכולת מתן שירות לפי מסמך זה, תהיה המזמינה רשאית להודיע לקבלן על סיום ההתקשרות בהודעה בכתב של 14 ימים מראש.
- 5.3 הספק לא ביצע הוראה מהוראות מסמך זה, תהיה המזמינה רשאית, מבלי לגרוע מכל תרופה אחרת לפי הדין או לפי מסמך זה, לחלט את ערבות הספק, כולה או חלקה, לפי שיקול דעתה הבלעדי.
- 5.4 בקרות אחד או יותר מהמקרים הבאים, ייחשב הספק כאילו הפר את מסמך השירות הפרה יסודית ויחול האמור לעיל:
- הוטל עיקול על חשבון אליו אמורה המזמינה להפקיד את התמורה והעיקול לא הוסר בתוך 30 ימים ממועד הטלתו;
 - הוגשה נגד הספק בקשה לפרוק אשר לא בוטלה תוך 30 יום או כשמונה לו מפרק ו/או כונס נכסים על נכסיו;
 - הספק הסתלק מביצוע ההסכם או נראה למזמינה, כי בכוונת הספק להסתלק מביצוע ההסכם;
 - כשיש בידי המזמינה ספק כלשהו שהספק עשה או ניסה לעשות פעולה שיש בה הונאה של המזמינה, או שהציע לאדם כלשהו שוחד, מענק, מתנה או טובת הנאה כלשהי בקשר להסכם או כל דבר הכרוך בביצועו;
- 5.5 כל סכום, שחובת תשלומו על פי הסכם זה חלה על הספק ושולם ע"י המזמינה, יוחזר למזמינה מאת הספק, כשהוא צמוד למדד, ממועד תשלומו ע"י המזמינה ועד למועד החזר, בתוספת ריבית שנתית כמקובל בבנק הפועלים בע"מ לגבי משיכות חריגות מחשבונות חח"ד.
- 5.6 אין באמור לעיל לגרוע מזכות מהמזמינה לקזז סכום זה מכל סכום שהמזמינה חייבת לקבלן ו/או לנכות סכום זה מתוך ערבות הספק, הכול לפי שיקול דעתה המוחלט של המזמינה.

להבטחת קיום התחייבויות הספק, הספק ימסור למזמין ערבות בנקאית בגובה של _____ ₪ פלוס מע"מ בנוסח המצורף כנספח ג'1. מבלי לגרוע מזכותו של המזמין להשתמש בערבות, למזמין הזכות לקזז מהתשלומים המגיעים לספק, פיצוי מוסכם עקב אי-ביצוע העבודות כמפורט בסעיף זה (וזאת מבלי לגרוע מזכותו של המזמין לחלט את ערבות הביצוע או לקבל כל סעד אחר בהתאם להוראות הדין). קיזוזי סכומים כאמור לא ימנעו חיוב נוסף של הספק בכל נזק שייגרם כתוצאה מביצוע העבודה על ידיו. מודגש כי פירוט הקיזוז שלהלן הינו חלקי בלבד, וכולל רק חלק מההפרות האפשריות של תנאי במסמך. לגבי הפרות שאינן נכללות בפרוט שלהלן יחליט המזמין על גובה הקיזוז הנדרש. להלן פירוט הקיזוזים (מחירי הקיזוזים יהיו צמודים למדד כמפורט לעיל ולא כוללים מע"מ):

- 6.1.1 איחור/אי-תיקון במועד של תקלה בעיכוב של עד 12 שעות – 500 ש"ח.
- 6.1.2 איחור/אי-תיקון במועד של תקלה בעיכוב מעל 12 שעות - 300 ₪ לכל יום, בנוסף ל500 ₪ בגין איחור של עד 12 שעות.
- 6.1.3 אי מענה/תגובה של מוקד קבלת הקריאות לתיקון תקלות – 100 ₪ לכל שעת אי מענה של המוקד בנוסף על קיזוז בשל אי תיקון תקלה שלא ניתן היה לדווח עליה.
- 6.1.4 אי-ביצוע עבודות תחזוקה מונעת כנדרש בלוח זימון שנתי ובהוראות התחזוקה, בפיגור העולה על 10 ימי עבודה – 500 ש"ח לכל שבוע פיגור.
- 6.1.5 תפעול החניון בזמינות שאינה מלאה – 300 ₪ לכל יום שהחניון אינו פעיל באופן מלא כנדרש בהתאם להוראות מסמך ההתקשרות ונספחיו, בנוסף לסכומים המוזכרים לעיל.

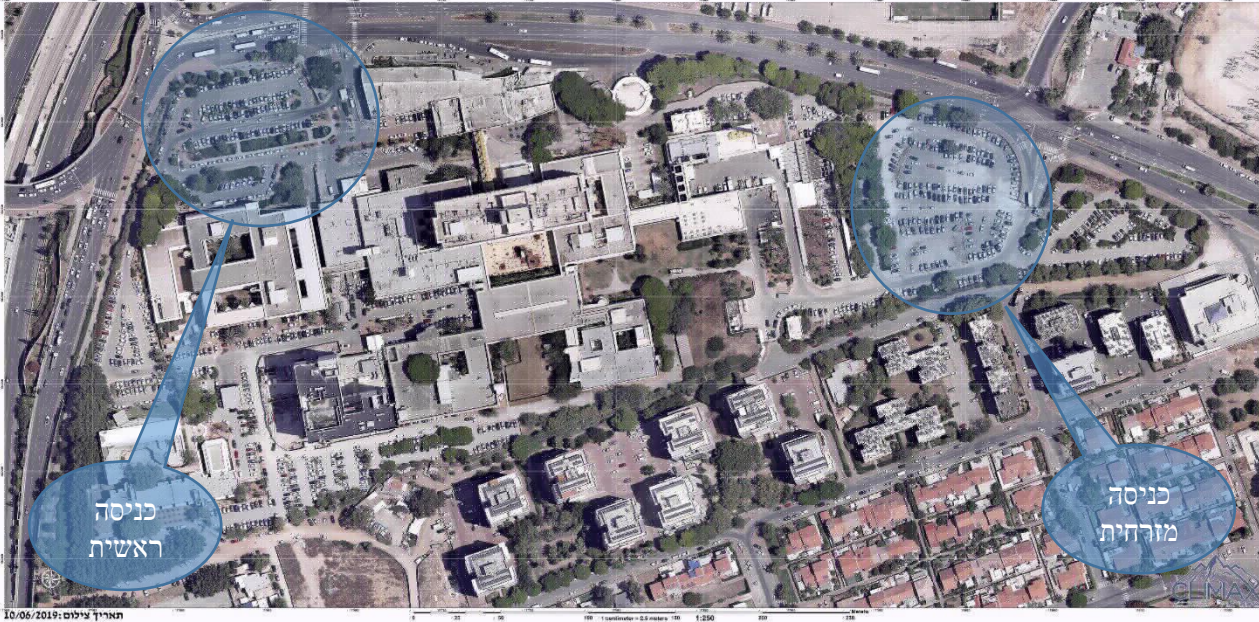
7 כללי

- 10.1 אסור לקבלן להמחות את זכויותיו על פי מסמך זה לאחר, בין באופן זמני ובין באופן קבוע וכן אסור לו להסב את התחייבות השירות ו/או לשעבד את זכויותיו על פי מסמך זה לאחר, אלא אם קיבל את הסכמת המזמינה, מראש ובכתב, ובהתאם לתנאים שתקבע המזמינה.
- 10.2 הספק לא יהיה רשאי להעביר לקבלני משנה מטעמו, כל חלק מהשירותים להם הוא מחויב לפי הסכם זה, ללא הסכמת המזמינה מראש ובכתב. הספק יפצה וישפה את המזמינה בגין כל טענה ו/או תביעה ו/או נזק שייגרם לה כתוצאה ממעשה ו/או מחדל של מי מקבלני המשנה, לרבות כאלה שייגרמו לה בגין טענות של קבלני המשנה כלפי הספק.
- 10.3 מוסכם כי המזמינה תהא זכאית לקזז ו/או לעכב ו/או לגבות כל סכום, לרבות הפרשי הצמדה וריבית על הסכום האמור, המגיע לה מאת הספק, בין על פי מסמכי ההסכם ההתקשרות, בין על פי כל הסכם אחר שנערך בינה לבין הספק ובין על פי כל דין, וזאת מכל סכום שיגיע לקבלן מאת המזמינה, בין על פי הסכם זה ובין על פי כל הסכם אחר שנערך בין המזמינה לבין הספק.
- 10.4 למען הסר ספק מובהר בזאת כי הספק יישא בכל הוצאות הכרוכות בביצוע ההסכם ו/או הנובעות ממנו, לרבות הוצאות משרדיות, תפעוליות ואחרות והכל על חשבונו בלבד.
- 10.5 מסמך זה מבטא את שיטת השירות המלא שבין הצדדים וכל הסדרים, מצגים, מכתבים או הבנות שהיו קודם לחתימת הסכם זה, ככל שלא קיבלו ביטוי מפורש במסמך זה, יהיו חסרי תוקף.
- 10.6 אין במסמך זה כדי להקנות לספק בלעדיות כלשהי באספקת השירותים למזמינה, המזמינה רשאית לרכוש את השירותים או שירותים דומים מכל צד שלישי שהוא, ללא הגבלה, הן בתקופת ההסכם והן לאחר מכן.

10.7 הספק מתחייב לקיים את נהלי החברה, כפי שיהיו מעת לעת, הן במהלך ביצוע העבודות והן בתקופת השירות. אי קיום התחייבות זאת תחשב כהפרה יסודית של ההסכם והחברה תהיה רשאית לסיים את תקופת ההתקשרות עם הספק ולפיצוי מוסכם של 15000 ₪.

נספח ד' – שרטוטים

מצב קיים



מצב עתידי – כניסה ראשית

